

## Screening af planens miljømæssige konsekvenser

Screening af: Lokalplan nr. 1152 og Kommuneplantillæg nr. 31

### Kort beskrivelse af planen:



Oversigtskort med planområdet og eksisterende forhold

Juelsminde Renseanlæg, Gludvej 8, 7130 Juelsminde, er beliggende syd for Palsgaard på den østlige side af Gludvej i det åbne, flade, lavtliggende landskab mellem Juelsminde og Glud. Renseanlægget består af forskellige driftsbygninger, processtanke og administrationsbygninger. Bygningerne er omkranset af et bredt beplantningsbælte på ca. 20 - 45 meter. Beplantningsbæltet indrammer området på en måde, så det ikke er synligt i landskabet. Området er indhegnet med et trådhegn på indersiden af beplantningsbæltet.

Adgangsvejen til Juelsminde Renseanlæg er fra Gludvej ad en mindre tilkørselsvej, som er udformet som en allé med træer på begge sider. Dette er den eneste adgangsvej til området. Inden for området er der interne veje, parkeringsanlæg samt stier. Området afgrænses mod øst af det kommunale vandløb – Håbets landkanal, mod nord og syd af markarealer og mod vest af Gludvej.

Der ønskes etableret et biologisk spildevandsrenseanlæg på renseanlægget, hvor der modtages rå-spildevand fra Palsgaard A/S. Tilledningen af rå-spildevand foretages i en eksisterende lukket rørledning, der i dag bliver anvendt til at lede forrenset spildevand fra Palsgaard A/S til Juelsminde Renseanlæg. Palsgaard A/S har i dag et forrenseanlæg placeret på egen matrikel, men anlægget har ikke kapacitet til at rense spildevandet tilstrækkeligt og rensemetoden er ikke længere tidssvarende.

Der er derfor behov for udarbejdelse af en lokalplan og et kommuneplantillæg for at muliggøre et biologisk spildevandsrenseanlæg. Planlægningen skal sikre, at anlægget kan virkeliggøres på en hensigtsmæssig måde i forhold til de planmæssige rammer og miljøhensyn, herunder sikkerhed, samt en fremtidssikring af planområdet, herunder mulighed for en bygningshøjde på op til 15 meter. Planlægningen ligger i tråd med Hedensted Kommunes igangværende planlægning for udvidelsen af Palsgaards produktionsbygninger i lokalplan 1132 og kommuneplantillæg nr. 13. En udvidelse af Juelsminde Renseanlæg med produktion af biogas vil reducere det samlede naturgasforbrug hos Palsgaard A/S med ca. 5%, hvilket vil medføre en samlet besparelse i CO<sub>2</sub> ækvivalenter på 460,1 ton pr. år.

Formålet med lokalplanen er at tilvejebringe de nødvendige rammer for realisering af udvidelsesønsker, og samtidig sikre de bedste muligheder for dette. Udvidelsen påtænkes at omfatte lukkede procesreaktorer med volumen på mellem 100 og 200 m<sup>3</sup> og en maksimal højde på 15 meter samt andre mindre tekniske anlæg placeret nord for det eksisterende renseanlæg. Med planlægningen bevares og sikres de eksisterende skovmæssige beplantningsbælter inden for lokalplanområdet.

Det biologiske renseanlæg placeres i lokalplansområdets nordøstlige hjørne inden for beplantningsbæltet, således det visuelle udtryk fra Gludvej ændres mindst muligt. Renseanlægget vil blive etableret og ejet af Palsgaard på lejet grund hos Juelsminde Renseanlæg, der også vil stå for drift og vedligehold af spildevandsanlægget.



Lokalplanens afgrænsning vil forblive den samme.



*Arealanvendelse hos Juelsminde Renseanlæg*



*Eksisterende og ny bebyggelse med bygningshøjder*

## Planlægningsgrundlag

### Zonestatus:

Nuværende zonestatus: Landzone

Fremtidig zonestatus: Landzone

**Gældende lokalplan:**

Området er omfattet af Lokalplan nr. L39 for Rensningsanlæg, der blev vedtaget i 1989 i forbindelse med etableringen af renseanlægget. Lokalplanen udlægger området til renseanlæg med en maks. højde på 8,5 meter. Lokalplanen aflyses i forbindelse med vedtagelse af lokalplan 1152.

**Gældende kommuneplan:**

I Hedensted Kommuneplan 2017-2029 er området omfattet af kommuneplanramme 1.T.01 - Juelsminde renseanlæg, som har følgende rammer:

- Generel anvendelse er teknisk anlæg, specifik anvendelse er rensningsanlæg
- Bebyggelsesomfang – Maks. bebyggelsesprocent er 30% af det enkelte jordstykke
- Omfang – Maks. højde er 8,5 m og 1 etage
- Planlagt zone – Landzone
- Udstykning – Rammen regulerer ikke udstykning
- Lokalplanlægning – Det skal vurderes, om der er behov for afværgeforanstaltninger til sikring mod oversvømmelse eller erosion, når der lokalplanlægges for byudvikling, særligt tekniske anlæg eller ændret anvendelse mv. inden for rammen. Kilde: Grundvand, hav og vandløb

I det der planlægges for en bygningshøjde på op til 15 meter for to tanke med procesreaktorer udarbejdes der tillæg nr. 31 til kommuneplanen.

Ifølge Kommuneplan 2017-2029 er planområdet omfattet af følgende retningslinjer:

- Grønt Danmarkskort – Områder med særlige beskyttelsesinteresser (østlig del af planområdet)
- Grønt Danmarkskort – Potentielle økologiske forbindelser
- Klimatilpasningsområde – Oversvømmelse fra søer, åer og havet
- Lavbundsareal – Lavbundsareal, der kan genoprettes
- Oversvømmelse og erosion – Hele området: Grundvand (1m) Del af området: Vandløb og Hav
- Skovrejsning – skovrejsning uønsket
- Støjbelastet areal
- Større sammenhængende landskaber – As hoved (nord-østlige del af området)

Planlægningen vurderes at være i overensstemmelse med kommuneplanens retningslinjer.

**Gældende Spildevandplan:**

Området er omfattet af den eksisterende spildevandsplan 2015-2020, og er udlagt til fælleskloakeret område.

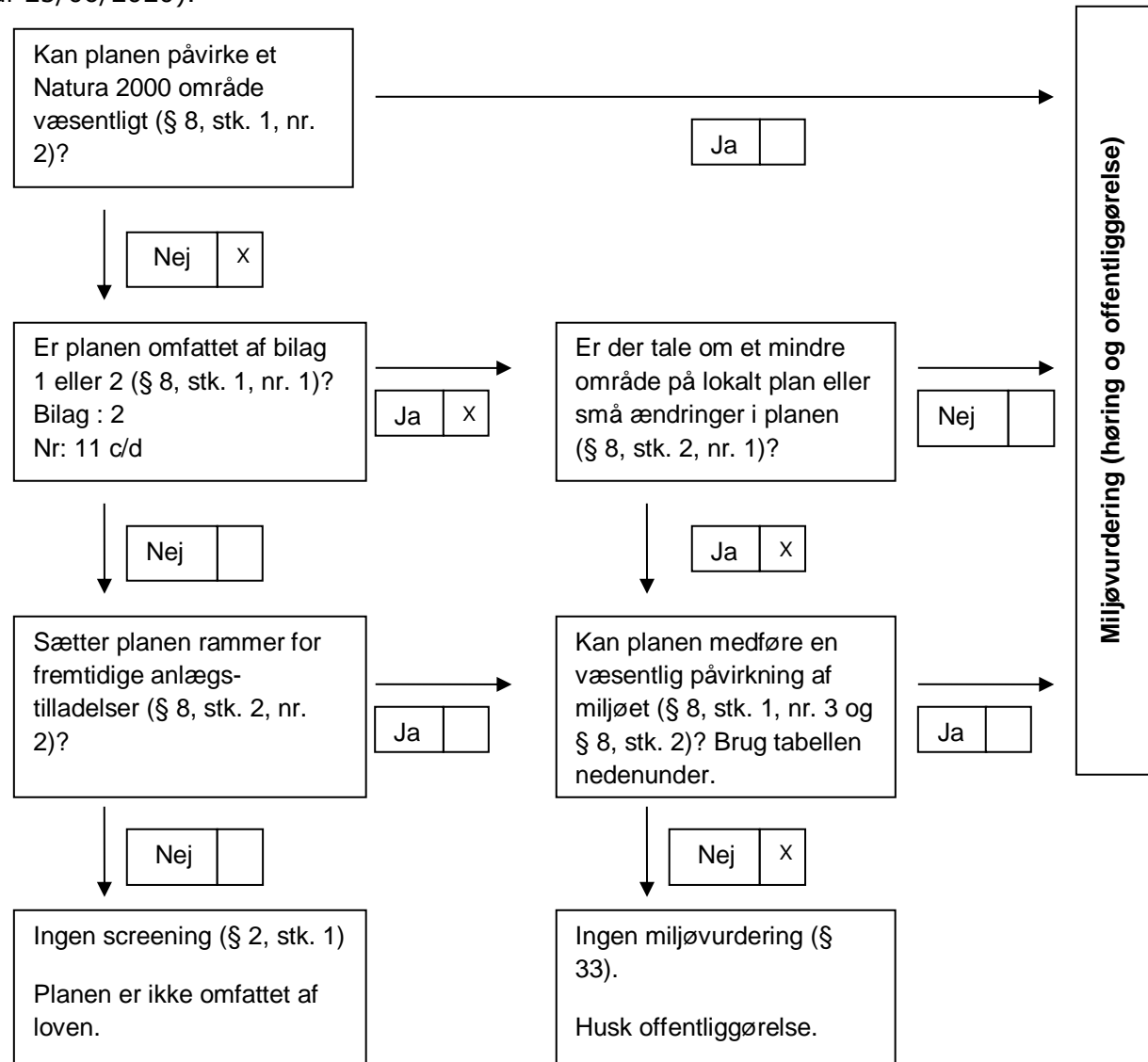
Det beskrevne projekt vurderes at være omfattet af den gældende spildevandsplans rammer.

**Referencescenarie (0 – Alternativet)**

Juelsminde Renseanlæg ville kunne udvide med renselanlæg i en højde op til 8,5 meter som tilladt i den eksisterende planlægning.

## Retsgrundlag for beslutning vedrørende miljøvurdering

Vurdering i forhold til § 8 i Lov om miljøvurdering af planer og programmer og af konkrete projekter (VVM) (LBK nr. 973 af 25/06/2020).



### Samlet konklusion af screeningen

Det vurderes, at den samlede miljøpåvirkning inklusive de kumulative effekter af planforslagene ikke er væsentlige. Derfor er der ikke krav om udarbejdelse af en miljøvurdering i henhold til Lov om miljøvurdering af planer og programmer og af konkrete projekter (VVM), LBK nr. 973 af 25/06/2020.

Planerne er screenet for potentielle miljøpåvirkninger i screeningskemaets side 10 og frem. Enkelte emner er her trukket frem nedenfor:

Nærmeste nabo ligger 250 m stik vest for anlæggets placering. Der er 600 m til nærmeste by som er Hosby. Anlægget er som sådan ikke et støjende anlæg. Samlet set vurderes, anlægget ikke anledning til gener i omgivelserne.

Planområdet rummer i forvejen et renseanlæg. Grundet afstanden til nærmeste bebyggelse vurderes planlægningen ikke at påvirke vind, sol og skyggeforhold på lokalt niveau i væsentlig grad.

I forhold til risikoen for erosion vil den del af lokalplanområdet, som er udpeget som område med risiko for erosion, ikke blive bebygget. Det vurderes ikke, at der er behov for afværgeforanstaltninger i den resterende del af lokalplanen, da den nye bebyggelse i området udformes som høje, slanke tanke, der hverken tilfører en øget vandstand i området eller er følsomme over for vand.

I forhold til overløb fra vandløb, består de tekniske anlæg, som bliver etableret i lokalplanområdet, af procestanke, som godt kan tåle at stå i vand i perioder. Derudover er der en afstand på mere end 40 meter fra eksisterende vandløb øst for lokalplanområdet til det område, hvor bebyggelsen må placeres. Strækningen er præget af et eksisterende beplantningsbælte i en bredde af 30-40 meter, og der er en terrænforskel på 3 meter fra eksisterende å til det område, hvor der er planlagt bebyggelse. Det vurderes derfor, at lokalplanområdet godt kan tåle øgede vandstande, og at der ikke er væsentlig sandsynlighed for, at det sker.

Der vil skulle udarbejdes en revideret tilslutningstilladelse til forsyningens ledningsanlæg, der leder spildevand til Juelsminde Renseanlæg. Da det beskrevne projekt ligger inden for kloakopland, og inden for spildevandsplanens rammer, skal der ikke udarbejdes et tillæg til spildevandsplanen.

Det biologiske renseanlæg dimensioneres som et lukket anlæg uden åbne tanke eller rørføringer. Biogassen opbevares i lukket gaslager inden gassen sendes til Palsgaard inden det anvendes som brændsel i motor generatoranlægget. Anlægget forventes ikke at give anledning til lugtgener i omgivelserne.

Planlægningen vurderes ikke væsentligt at påvirke områdets mulige funktion som økologisk forbindelse, området langs vandløbet er upåvirket af planlægningen. Under forudsætning af, at den planlagte ændring af renseanlægget vil medføre

en forbedret, eller som minimum uændret rensning af spildevandet, vurderer Hedensted Kommune, at planlægningen, ikke medfører en negativ påvirkning af Natura 2000-områder.

Der er udarbejdet en række visualiseringer af de lukkede procesreaktorer, som kan opføres i en højde op til 15 meter inden for lokalplanens bestemmelser. Det vurderes, at en realisering af lokalplanens muligheder for opsætning af procesreaktorerne ikke har en væsentlig negativ påvirkning på de større sammenhængende landskaber og kystnærhedszonen, i det den allerede etablerede beplantning rundt om de eksisterende rensesanlæg er sikret bevaret, hvorfor synligheden fra og den visuelle påvirkning af de større sammenhængende landskaber vil være minimal.

Den sydlige del af planområdet er omfattet af skovbyggelinje. Lokalplanen giver kun mulighed for bebyggelse uden for skovbyggelinjen.

Det vurderes, at en realisering af lokalplanens muligheder for opsætning af procesreaktorerne ikke har en væsentlig negativ påvirkning på lokalt plan, i det den allerede etablerede beplantning rundt om de eksisterende rensesanlæg bevares, hvorfor synligheden fra og den visuelle påvirkning lokalt plan med hensyn til udsigt, indblik, arkitektonisk udtryk og lysforurening vil være minimal.

VejleMuseerne har i december 2020 udført en arkæologisk forundersøgelse af området. Ved forundersøgelsen er der ikke fundet væsentlige fortidsminder i delområde A, og området frigives til anlægsarbejder.

Hedensted Kommune har dermed foretaget en screening af planlægningen og forventer at træffe afgørelse om, at der ikke skal udarbejdes en miljøvurdering på baggrund af Lov om miljøvurdering af planer og programmer og konkrete projekter (VVM) § 8, stk. 2, idet der planlægges for et projekt, som er omfattet af punkt 8, stk. 1, nr. 1 på lovbekendtgørelsens bilag 2 og ikke vurderes at kunne få en væsentlig påvirkning af miljøet.

Afgørelsen skal i henhold til Lov om miljøvurdering af planer og programmer og af konkrete projekter (VVM) offentliggøres med begrundelse og klagevejledning, hvilket sker samtidig med, at planforslagene fremlægges i offentlig høring.

### **Forudgående høring**

Inden afgørelse om miljøvurdering træffes, skal kommunen høre andre berørte myndigheder om, hvorvidt de mener, at der er anledning til at gennemføre en miljøvurdering af planforslagene. Ved berørt myndighed forstås en myndighed, som på grund af dens specifikke miljøansvar skal godkende eller give samtykke, tilladelse, godkendelse eller dispensation, for at planen eller programmet kan realiseres.



Andre berørte myndigheder har i perioden fra den 4. december til den 18. december 2020 haft mulighed for at kommentere kommunens forventede afgørelse om ikke at gennemføre en miljøvurdering af planforslagene, og der er ikke indkommet bemærkninger, som giver anledning til at miljøvurdere planforslagene.

### **Klageregler**

Der kan klages over kommunens afgørelse om ikke at udarbejde miljøvurdering.

Efter § 48, stk. 1, i Bekendtgørelse om lov nr. 973 af 25/06/2020 om miljøvurdering af planer og programmer og af konkrete projekter (VVM) kan der klages efter de regler, som planen eller programmet udarbejdes efter.

Afgørelser om miljøvurdering i forbindelse med lokalplanen kan således forelægges Planklagenævnet, jf. planlovens § 58, stk. 1, som ændret ved Lov nr. 1658 af 20. december 2016 om Planklagenævnet.

### **Hvis du vil klage**

#### Planklagenævnet

Hvis du vil klage over en afgørelse truffet af Hedensted Kommune, skal du indgive klagen via Planklagenævnets Klageportal, som du finder et link til på [www.borger.dk](http://www.borger.dk) og [www.virk.dk](http://www.virk.dk).

Klagen sendes via Klageportalen til Hedensted Kommune.

På Nævnenes Hus, [www.naevneneshus.dk](http://www.naevneneshus.dk), er der en vejledning til, hvordan man klager.

Når du klager, skal du med betalingskort betale et gebyr. Klagen bliver først sendt videre til behandling, når gebyret er betalt.

### **Klagefrist**

Klagefristen er 4 uger fra annoncering af afgørelsen.

### **Fritagelse for at bruge Klageportalen**

Fritagelse for at bruge Klageportalen skal sendes med en begrundet anmodning til kommunen, senest samtidig med klagen. Kommunen videresender herefter anmodningen til Planklagenævnet, som træffer afgørelse om, hvorvidt anmodningen imødekommes.

## Screeningsskema

Skemaet indeholder selve forundersøgelsen og delkonklusioner for hvert emne. Den samlede konklusion for forundersøgelsen findes på side 7.

### Ansvarligt team:

Trafik:  
 Industri:  
 Udvikling og erhverv:  
 Spildevand:  
 Drikkevand:  
 Klimagruppe:



Kultur og Fritid:  
 Landbrug:  
 Vand og Natur:  
 Byg - Landskab:  
 Plan og Udvikling:



Medfører planen/programmet ændringer eller påvirkninger af følgende områder?	Bemærkning/beskrivelse af fakta	Ikke aktuelt/ingen miljøpåvirkning	Måske miljøpåvirkning	Væsentlig miljøpåvirkning (medfører miljørapport)	Ansvarlig- Initialer
<b>1. Befolkningens levevilkår</b>					
<b>1.1 Trafik</b> <i>Trafikafvikling</i> <i>Risiko for ulykker</i> <i>Offentlige transportmuligheder</i>	Ingen bemærkninger	X			JL
<b>1.2 Sikkerhed i forhold til brand, eksplosion og giftpåvirkning</b>	Ingen bemærkninger	X			SJS/ RPF
<b>1.3 Støj fra virksomheder og tekniske anlæg</b>	Nærmeste nabo ligger 250 m stik vest for anlæggets placering. Der er 600 m til nærmeste by som er Hosby.	X			SJS/ RPF

	Anlægget er som sådan ikke et støjende anlæg. Og det er oplyst, at anlægget dimensioneres, så grænseværdierne for støj ved nærmeste nabo er overholdt. Samlet set vurderes, anlægget ikke anledning til gener i omgivelserne.  Der kan dog forekomme støj i anlægsfasen.				
<b>1.4 Støj og vibrationer fra trafik og jernbane</b>	Ingen bemærkninger.	X			JL
<b>1.5 Påvirkning af erhvervsliv</b>					
<b>1.6 Påvirkning af og fra landbrug</b> <i>Begrænsninger og gener for landbrug og dyrehold</i>	Området er allerede omfattet af en gældende lokalplan. Ændringerne i den nye lokalplan er uden betydning for husdyrbrug.	x			AIH
<b>1.7 Boligmiljø</b> <i>Planens konsekvenser for nærområdets beboere</i>	Nærmeste bebyggelse i det åbne land ligger i en afstand af ca. 200 meter syd for planområdet. Nærmeste tættere bebyggelse ligger langs Hosby Langgade, der ligger ca. 6-700 meter nord for planområdet. Da planområdet allerede i dag benyttes til rensesanlæg, vurderes planlægningen ikke at påvirke boligmiljøet i væsentlig grad.	X			mwe
<b>1.8 Sundhedstilstand</b> <i>Tilgængelighed til opholdsarealer, stier, forbindelser og mødesteder</i>	Der er ikke offentlig adgang til planområdet, der er indhegnet af sikkerhedsmæssige hensyn. Planlægningen ændrer ikke på dette forhold og sundhedstilstanden vurderes ikke relevant.	X			mwe
<b>1.9 Fritid</b> <i>Afstanden til fritidsanlæg og aktiviteter samt mulighed for disse</i>	Ikke relevant da der ikke er offentlig adgang til planområdet.	X			
<b>1.10 Påvirkning af sociale forhold</b> <i>Afstand og forbindelser til offentlig og privat service Tryghed og kriminalitet</i>	Der er ikke offentlig adgang til planområdet, der er indhegnet af sikkerhedsmæssige hensyn. Planlægningen ændrer ikke på dette forhold, og påvirkningen af sociale forhold vurderes ikke at være relevant.	X			mwe
<b>2. Materielle goder</b>					
<b>2.1 Arealforbrug</b>	Arealforbruget vurderes passende.	X			mwe

<b>3. Klimatiske faktorer</b>					
<b>3.1 Følger af global opvarmning</b> <i>Forhøjet vandstand Ekstrem regn Oversvømmelse Klimahåndteringsområder</i>	Den del af lokalplanområdet, der er udpeget som område med risiko for erosion, vil ikke blive bebygget. Det vurderes ikke, at der er behov for afværgeforanstaltninger i den resterende del af lokalplanen, da den nye bebyggelse i området udformes som høje, slanke tanke, der hverken tilfører en øget vandstand i området eller er følsomme over for vand.	X			Mwe /Per
<b>3.2 Lokalt niveau</b> <i>Vind Sol Skyggeforhold</i>	Planområdet rummer i forvejen et renseanlæg. Grundet afstanden til nærmeste bebyggelse vurderes planlægningen ikke at påvirke vind, sol og skyggeforhold på lokalt niveau i væsentlig grad.	X			mwe
<b>4. Jordbund</b>					
<b>4.1 Jordforurening</b>	Der er ikke konstateret jordforurening på arealet, og det er ikke omfattet af områdeklassificering.	x			LHT
<b>4.2 Råstoffer</b>	Området er ikke omfattet af råstofgraveområde eller råstofinteresseområde jf. Region Midtjyllands Råstofplan 2016.	x			AIH
<b>4.3 Geologiske særpræg</b>	Ikke relevant.	X			mwe
<b>5. Vand</b>					
<b>5.1 Overfladevand</b> <i>Håndtering Nedsivning Udledning Forsinkelse Potentielt vandlidende områder</i>	De tekniske anlæg, som bliver etableret i lokalplanområdet, er procestanke, som godt kan tåle at stå i vand i perioder.	X			Per/ Bla/ mwe
<b>5.2 Spildevand</b> <i>Håndtering Evt. spildevandstillæg</i>	Området, er beliggende i kloakpland JU26, der er registreret fælleskloakeret. Udløb sker i Sandbjerg Vig. Planen skal muliggøre, at en virksomhed, der er tilsluttet forsyningens ledningsanlæg inden, at spildevand modtages på renseanlægget, kan få mulighed for at etablere et forrenseanlæg. Det sker for, at det spildevand, der tilsluttes forsyningens ledning, kan opnå forbedret rensning. Der vil skulle udarbejdes en revideret tilslutningstilladelse til forsyningens ledningsanlæg, der	x			RBJ/ MH

	leder spildevand til Juelsminde Renseanlæg. Da det beskrevne projekt ligger inden for kloakopland, og inden for spildevandsplanens rammer, skal der ikke udarbejdes et tillæg til spildevandsplanen.				
<b>5.3 Vandløb</b> <i>Påvirkning af vandløb i forhold til håndtering af overfladevand</i> <i>Risiko for forurening</i>	De tekniske anlæg, som bliver etableret i lokalplanområdet, er procestanke, som godt kan tåle at stå i vand i perioder. Derudover er der en afstand på mere end 40 meter fra eksisterende vandløb øst for lokalplanområdet til det område, hvor bebyggelsen må placeres. Strækningen er præget af et eksisterende beplantningsbælte i en bredde af 30-40 meter, og der er en terrænforskel på 3 meter fra eksisterende å til det område, hvor der er planlagt bebyggelse. Det vurderes derfor, at lokalplanområdet godt kan tåle øgede vandstande, og at der ikke er væsentlig sandsynlighed for, at det sker.	X			Per/ Bla
<b>5.4 Grundvand</b> <i>Drikkevandsinteresser</i> <i>Indvindingsopland</i> <i>Boringer</i>	Der er i lokalplanområdet ingen grundvandsinteresser eller indvindingsboringer.	X			RO
<b>6. Luft</b>					
<b>6.1 Luftforurening</b> <i>Støv og andre emissioner</i>	<b>Lugt</b> Det biologiske renseanlæg dimensioneres som et lukket anlæg uden åbne tanke eller rørføringer. Biogassen opbevares i lukket gaslager inden gassen sendes til Palsgaard inden det anvendes som brændsel i motor generator anlægget. Slam fra renseanlægget sendes til afvanding hos Juelsminde Renseanlæg i en dekanter centrifuge. Efterfølgende opbevares slammet i en lukket container indtil det transporteres til biogasanlæg i Horsens. Juelsminde Renseanlæg har en åben hal til opbevaring af slam fra renseanlægget. Slammet opbevares i hallen inden det udspredes på markerne. Anlægget forventes ikke at give anledning til lugtgener i omgivelserne  Der kan dog forekomme støv i anlægsfasen.	X			SJS/ RPF
<b>7. Natur</b>					
<b>7.1 Fauna, flora og biologisk mangfoldighed samt søer</b>	Der er registreret et beskyttet naturområde, en eng, inden for lokalplanområdet. Engen er beliggende langs vandløbet,	x			VIR



<p>Naturbeskyttelseslovens § 3          Bilag IV-arter          Spredningskorridorer          Fredsskov          Lavbundsarealer          Søer</p>	<p>der løber langs lokalplanområdet østlige kant. Lokalplanen vedrører ikke engen.</p> <p>Hedensted Kommune har ikke registreret bilag IV-arter i området. Området er er beliggende inden for udbredelsesområdet for bilag IV arter som markfirben, stor vandsalamander, spidssnudet frø, dværgflagermus, langøret flagermus, vandflagermus og sydflagermus.</p> <p>I det ændringer i lokalplanområdet omhandler byggeri på nuværende græsplæneareal, vurderes planlægningen ikke kunne påvirke bilag IV-arter.</p> <p>Lokalplanområdet ligger inden for Grønt Danmarkskort, både 'Områder med særlige beskyttelsesinteresser' (de beskyttede enge) og 'Potentielle økologiske forbindelser', pga. lavbundsarealer og nærheden til vandløb.</p> <p>Planlægningen vurderes ikke væsentligt at påvirke områdets mulige funktion som økologisk forbindelse, området langs vandløbet er upåvirket af planlægningen.</p>				
<p><b>7.2 Natura 2000</b></p>	<p>Der ca. 5 km til nærmeste Natura 2000-område, som er Natura 2000 område nr. 78 'Skove langs nordsiden af Vejle Fjord', som rummer Habitatområde nr. 67 og Fuglebeskyttelsesområde nr. 45.</p> <p>I havet mod øst, i en afstand af ca. 7 km ligger yderligere et Natura 2000 område, som er Natura 2000-område nr. 56 'Horsens Fjord, havet øst for Endelave', som rummer Habitatområde nr. 52, Fuglebeskyttelsesområde nr. 36 og Ramsarområde nr. 13.</p> <p>Under forudsætning af, at den planlagte ændring af rensesanlægget vil medføre en forbedret, eller som minimum uændret rensning af spildevandet, vurderer Hedensted Kommune, at planlægningen, ikke medfører en negativ påvirkning af Natura 2000-områder.</p>	x			VIR
<p><b>8. Landskab</b></p>					
<p><b>8.1 Overordnede landskabsinteresser</b>          Bevaringsværdige landskaber          Kystnærhedszonen          Skovrejsning</p>	<p><i>Større sammenhængende landskaber</i></p> <p>Større sammenhængende landskaber er landskaber, der er behov for at beskytte på grund af de fysiske og visuelle sammenhænge mellem de bevarings-værdige landskaber,</p>	X			Mwe

	<p>fordi de er potentielt værdifulde og/eller fordi de er eller ønskes uberørt af byudvikling og tekniske anlæg.</p> <p>Landskaberne ønskes sikret, fordi de i kraft af dramatik, mangfoldighed eller ensartethed, besidder en særlig fortælleverdi, æstetisk værdi eller rekreativ værdi. Der er ofte et nært samspil med særlige geologiske forhold eller der er en særlig kulturhistorisk fortælleverdi knyttet til områderne. De større, sammenhængende landskaber er primært knyttede til kysten og til de markante ådales landskaber.</p> <p>Udvidelsen af renseanlægget planlægges placeret i lokalplansområdets nordøstlige hjørne inden for beplantningsbæltet, således at den visuelle påvirkning af området set fra Gludvej ændres mindst muligt.</p> <p>Der er udarbejdet en række visualiseringer af de lukkede procesreaktorer, som kan opføres i en højde op til 15 meter inden for lokalplanens bestemmelser. Det vurderes, at en realisering af lokalplanens muligheder for opsætning af procesreaktorerne ikke har en væsentlig negativ påvirkning på de større sammenhængende landskaber, i det den allerede etablerede beplantning rundt om de eksisterende renseanlæg bevarer, hvorfor synligheden fra og den visuelle påvirkning af de større sammenhængende landskaber vil være minimal.</p> <p><i>Kystnærhedszone</i>        Hele lokalplanområdet ligger inden for kystnærhedszonen. Kystnærhedszonen er en planlægningszone, hvor kommunalbestyrelsen kan planlægge for bebyggelse og anlæg efter planlovens regler. De nationale planlægningsinteresser skal først og fremmest sikre, at kysterne friholdes for bebyggelse og anlæg, der ikke er afhængige af nærhed til kysten. Det indebærer blandt andet, at kommunerne skal vurdere alternative udviklingsmuligheder.</p> <p>Formålet med en ny lokalplan er at sikre en afledning af processpildevand for Palsgaard A/S samt at sikre Hedensted Spildevands egen fremtidige udvikling i området. Baggrunden for planlægningen er, at det</p>	X			
--	--	---	--	--	--

	<p>nuværende anlæg hos Juelsminde Renseanlæg er placeret, hvor der først sker en mekanisk rensning af spildevandet, dernæst en kemisk og biologisk rensning inden spildevandet opholder sig i en efterklaringstank inden det sendes til recipient. Juelsminde Renseanlæg ønsker at have muligheden for at udbygning af nuværende renselanlæg med øget renskapacitet ift. kemisk og biologisk rensning baseret på best available technology. Dette sker bedst muligt fra det eksisterende renselanlægs nuværende lokalitet.</p> <p>Der er udarbejdet en række visualiseringer af de lukkede procesreaktorer, som kan opføres i en højde op til 15 meter inden for lokalplanens bestemmelser. Det vurderes, at en realisering af lokalplanens muligheder for opsætning af procesreaktorerne ikke har en væsentlig negativ påvirkning på de større sammenhængende landskaber, i det den allerede etablerede beplantning rundt om de eksisterende renselanlæg bevares, hvorfor den visuelle påvirkning af det omkringliggende kystlandskab vil være minimal.</p> <p><i>Skovrejsning</i>        Skovrejsninger er uønsket i området.</p>	X			
<b>8.2 Beskyttelseslinjer</b>  <i>Åbeskyttelseslinje</i> <i>Skovbeskyttelseslinjen</i> <i>Strandbeskyttelseslinjen</i>	<p>Den østlige del af planområdet er omfattet af åbeskyttelseslinjen. Der er byggeri på matriklen i dag og nyt byggeri vil i størst muligt omfang placeres på linje med den nuværende gavls afstand til vandløbet og ikke tættere på.</p> <p>Den sydlige del af planområdet er omfattet af skovbyggelinje. Denne vurderes ikke relevant, da der kun opføres bebyggelse i den nordlige del af planområdet.</p>	X			MH
<b>8.3 Visuel påvirkning på lokalt plan</b>  <i>Udsigt</i> <i>Indblik</i> <i>Arkitektonisk udtryk</i> <i>Lysforurening</i>	<p>Planområdet er et eksisterende teknisk område, med renselanlæg og tanke, der er omgivet af beplantningsbælter med en bredde på ca. 20-45 meter. Planlægningen vil tillade tanke med en højde på op til 15 meter. Udvidelsen af renselanlægget planlægges placeret i lokalplansområdets nordøstlige hjørne inden for beplantningsbæltet, således at den visuelle påvirkning af området set fra Gludvej ændres mindst muligt.</p> <p>Der er udarbejdet en række visualiseringer af tankene med de lukkede procesreaktorer, som kan opføres i en højde op</p>	X			Mwe

	<p>til 15 meter inden for lokalplanens bestemmelser. Tankene vil ikke blive belyst.</p> <p>Det vurderes, at en realisering af lokalplanens muligheder for opsætning af procesreaktorerne ikke har en væsentlig negativ påvirkning på lokalt plan, i det den allerede etablerede beplantning rundt om de eksisterende renseanlæg bevarer, hvorfor synligheden fra og den visuelle påvirkning lokalt plan med hensyn til udsigt, indblik, arkitektonisk udtryk og lysforurening vil være minimal.</p>				
<b>9. Kulturarv</b>					
<b>9.1 Fortidsminder</b> <i>Herunder fortidsmindebeskyttelseslinjen          Beskyttede sten- og jorddiger</i>	<p>Der er ingen fortidsmindebeskyttelseslinjer inden for lokalplanområdet.</p> <p>Der ligger et dige langs lokalplanens sydlige afgrænsning. Diger i landzone er omfattet af Museumslovens § 29a.</p>	X			MH/ mwe
<b>9.2 Kirker</b> <i>Herunder byggelinjer, omgivelser og fredninger</i>	Planområdet er ikke omfattet af bindinger ang. Kirker, herunder byggelinjer, omgivelser og fredninger.	X			Mwe
<b>9.3 Kulturmiljøer, fredninger og bevaringsværdige bygninger</b>	Planområdet er ikke omfattet af bindinger ang. Kulturmiljøer, fredninger og bevaringsværdige bygninger.	X			Mwe
<b>9.4 Arkæologiske forhold</b> <i>Jordfaste fortidsminder</i>	<p>VejleMuseerne har i december 2020 udført en arkæologisk forundersøgelse af området. Ved forundersøgelsen er der ikke fundet væsentlige fortidsminder i delområde A, og området frigives til anlægsarbejder.</p> <p>Inden for delområde B – der er i dag er opdyrket – vurderes det, at der er en risiko for, at der kan være bevaret fortidsminder, og her anbefaler museet en arkæologisk forundersøgelse, såfremt der i fremtiden planlægges anlægsarbejde.</p>	X			
<b>10. Andet</b>					
<b>10.1 Andre faktorer, der er relevante ved den pågældende plan</b>	Det vurderes at der ikke er andre forhold der er relevante ved kommuneplanforslaget.	X			Mwe
<b>11. Kumulative effekter</b>					

<b>11.1 Den samlede påvirkning</b> <i>Flere enkelte ubetydelige påvirkninger kan give en væsentlig samlet påvirkning</i>	Der vurderes ikke at være kumulative effekter, der kan påvirke lokalplanområdet.	X			Mwe
<b>Behov for miljøvurdering</b>	Bemærkninger	<b>Nej</b>		<b>Ja</b>	
	Det vurderes, at den samlede miljøpåvirkning inklusiv de kumulative effekter af planforslagene ikke er væsentlige, og derfor ikke skal miljøvurderes.	X			

*\*) Indvirkninger tages i betragtning både i anlægsfasen, og når planen er realiseret. Især de indvirkninger, som planforslaget har på næromgivelserne, men også de indvirkninger nærområdet har på realisering af planforslaget.*

*\*\*\*) Følgende aspekter tages i betragtning:*

- Hvor stor er indvirkningen og dens rumlige udstrækning (det geografiske område og størrelsen af den befolkning, som kan blive berørt)?*
- Hvor værdifuldt og sårbart er det område, som kan blive berørt?*
- Hvor længe varer indvirkningen? Er den reversibel?*
- Er der fare for menneskers sundhed og miljøet?*