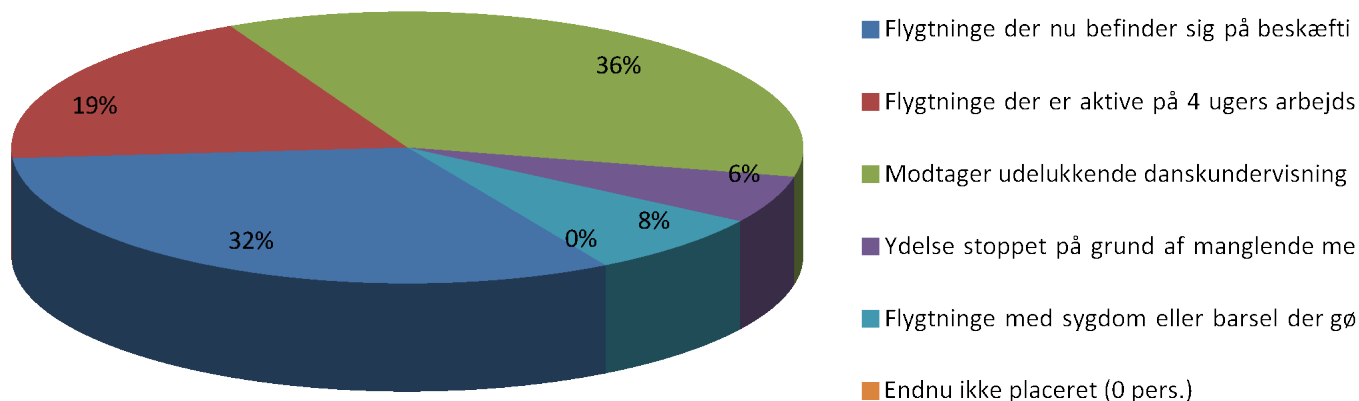


# Beskæftigelsesrettet indsats på flygtningeområdet, status juli 2016

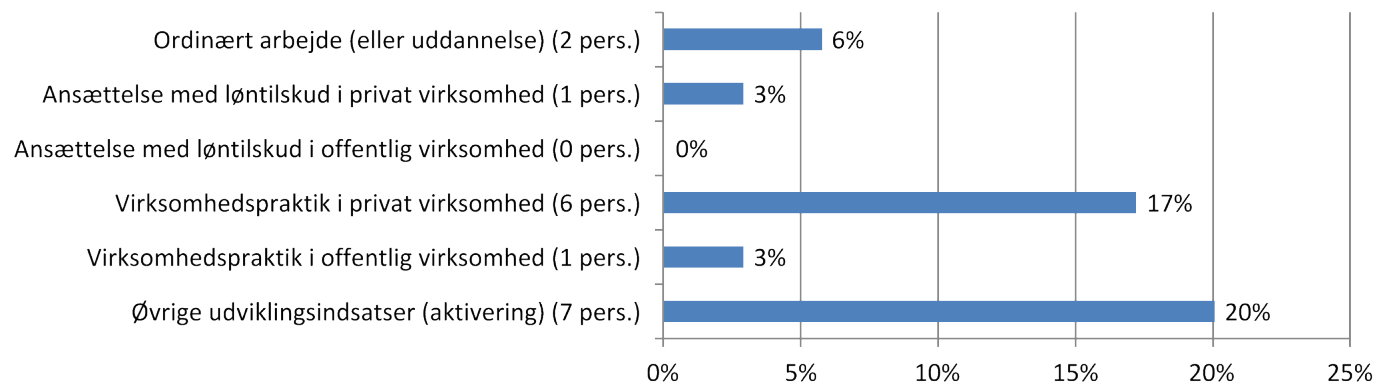
Indeholder flygtninge ankommet til kommunen efter 1. januar 2016.

Arbejdsmarkedsintroduktion og beskæftigelsestrappen	Personer	Andel (%)	Andel forrige måned
<b>Flygtninge over 18 år ankommet til kommunen</b>	<b>53</b>	<b>100%</b>	<b>100%</b>
Flygtninge påbegyndt 4 ugers arbejdsmarkedsintroduktion 0-4 døgn efter ankomst til kommunen.	17	32%	29%
Flygtninge påbegyndt 4 ugers arbejdsmarkedsintroduktion mere end 4 døgn efter ankomst til kommunen.	36	68%	71%
Flygtninge endnu ikke påbegyndt 4 ugers arbejdsmarkedsintroduktion	0	0%	0%
<b>Flygtninge afsluttet 4 ugers arbejdsmarkedsintroduktion</b>	<b>43</b>	<b>100%</b>	<b>100%</b>
Flygtninge placeret på beskæftigelsestrappen <u>mindre end 1 døgn</u> efter afslutningen på 4 ugers arbejdsmarkedsintroduktion.	10	23%	45%
Flygtninge placeret på beskæftigelsestrappen <u>mere end 1 døgn</u> efter afslutningen på 4 ugers arbejdsmarkedsintroduktion.	33	77%	55%
Flygtninge der har afsluttet 4 ugers arbejdsmarkedsintroduktion men <u>står uden for beskæftigelsestrappen</u> .	0	0%	0%

## Nuværende status på fordelingen af flygtninge ankommet efter 1. januar 2016.



## Personer på beskæftigelsestrappen fordelt på aktiviteter (blå andel - 17 pers.).

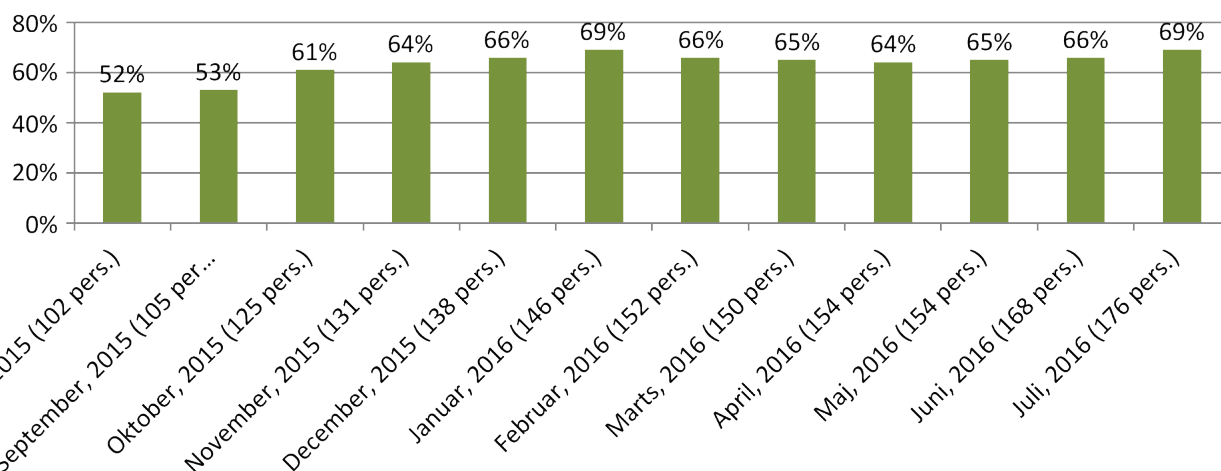


# Beskæftigelsesrettet indsats på flygtningeområdet, juli 2016

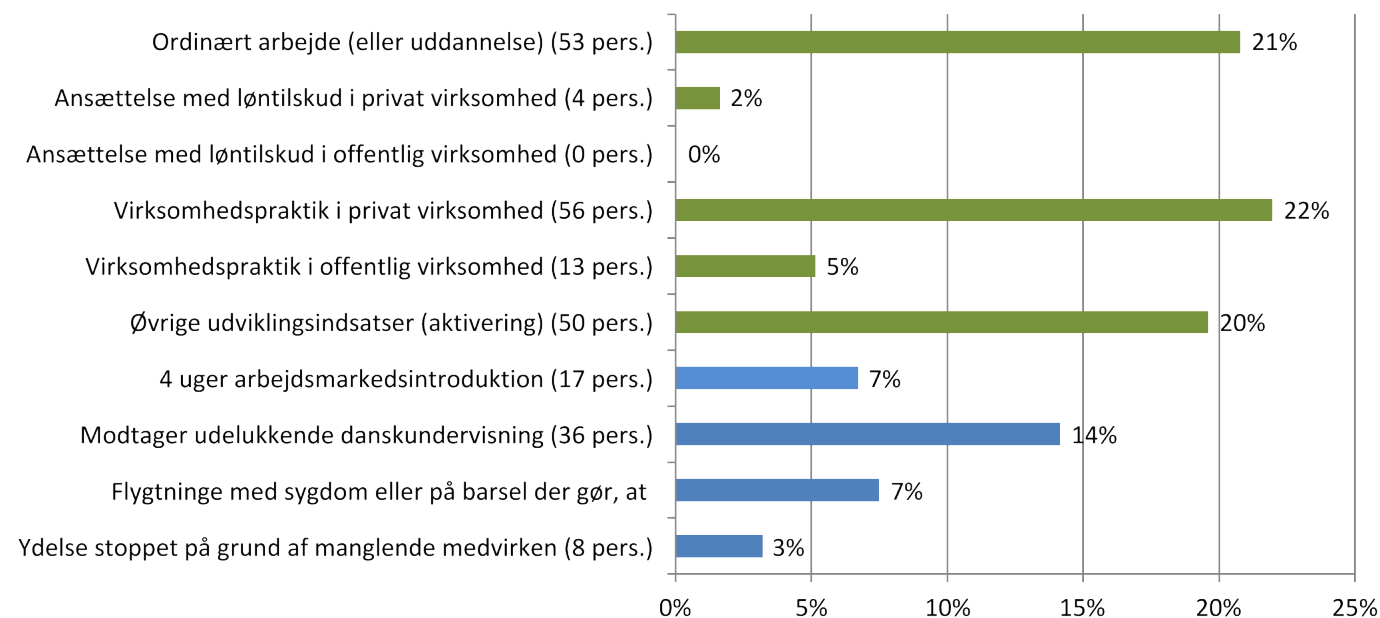
Indeholder alle flygtninge i integrationsperioden.

	Personer	Andel (%)	Andel forrige måned
<b>Flygtninge over 18 år i integrationsperioden i Hedensted Kommune.</b>	<b>256</b>	<b>100%</b>	<b>100%</b>
Flygtninge over 18 år der befinder sig på beskæftigelsestrappens øverste trin – ordinær arbejde/uddannelse.	53	21%	16%
Flygtninge over 18 år der befinder sig på beskæftigelsestrappens øvrige 5 trin.	123	48%	49%
Flygtninge over 18 år der er aktiv på 4 ugers arbejdsmarkedsintroduktion.	17	7%	5%
Flygtninge over 18 år der befinder sig uden for beskæftigelsestrappen.	63	25%	30%

**Udviklingen i andelen af flygtninge over 18 år i integrationsperioden der befinder sig på beskæftigelsestrappen. 4 ugers arbejdsmarkedsintroduktion er ikke inkluderet.**



**Den aktuelle placering på beskæftigelsestrappen (grøn) i prioritet rækkefølge, og øvrige tilbud (blå) for flygtninge over 18 år i integrationsperioden.**



### Hovedmål 1:

Borgere i integrationsperioden kommer i ordinær beskæftigelse så hurtig som muligt og dermed bliver selvforsørgende.

	2011	2012	2013	2014	2015	2016
Flygtninge, 18 år eller ældre ved ankomst til kommunen*	19	48	38	57	127	52
I beskæftigelse 6 måneder efter ankomst	11%	17%	13%	7%	6%	#
I beskæftigelse 12 måneder efter ankomst	21%	13%	13%	7%	7%	#
Andel i ordinær beskæftigelse pr. 31. maj 2016	42%	33%	45%	28%	14%	4%

*\*Antal personer bliver ikke reguleret tilbage i tiden hvilket betyder, at der ikke tages højde for eksempelvis flytning fra landet, folkepension, dødsfald og lign.*

*Personer under uddannelse eller beskæftigelse indgår i opgørelsen af ordinær beskæftigelse.  
Tabellens lyse celler opdateres løbende, hvor de mørke er faste. Dette skyldes manglende eller ændrede data for perioden.*

### Hovedmål 2:

Skabe aktive medborgere som vil forsørge sig selv samt være en aktiv del af det lokalsamfund de er part i.

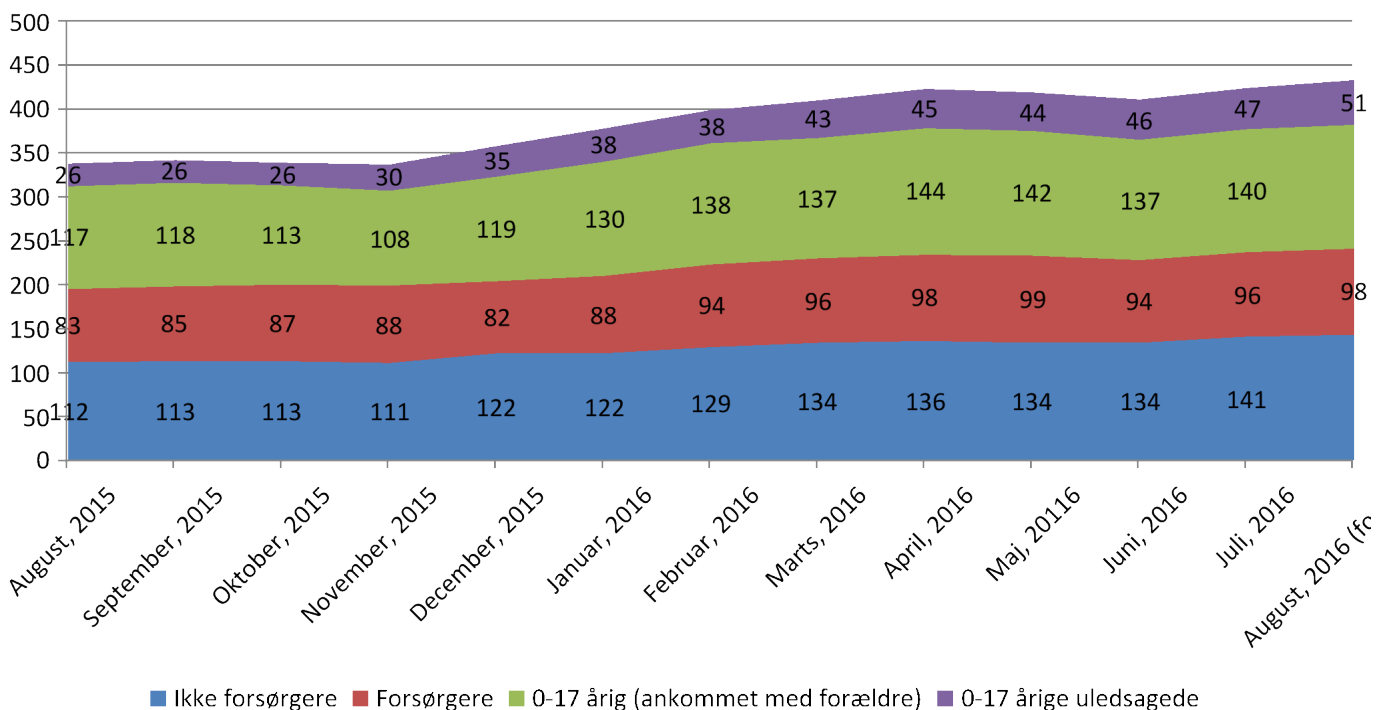
*Indeholdt i den årlige evaluering af området i december.*

### Hovedmål 3:

kabe ressourcestærke børn og unge, der som følge af god integration i institutioner og skoler, på lige fod med danske børn, vil kunne bidrage til at bære forsørgerbyrden i samfundet på længere sigt .

*Indeholdt i den årlige evaluering af området i december.*

## Persongrupper i integrationsperioden



■ Ikke forsørgere ■ Forsørgere ■ 0-17 årige (ankommet med forældre) ■ 0-17 årige uledsagede

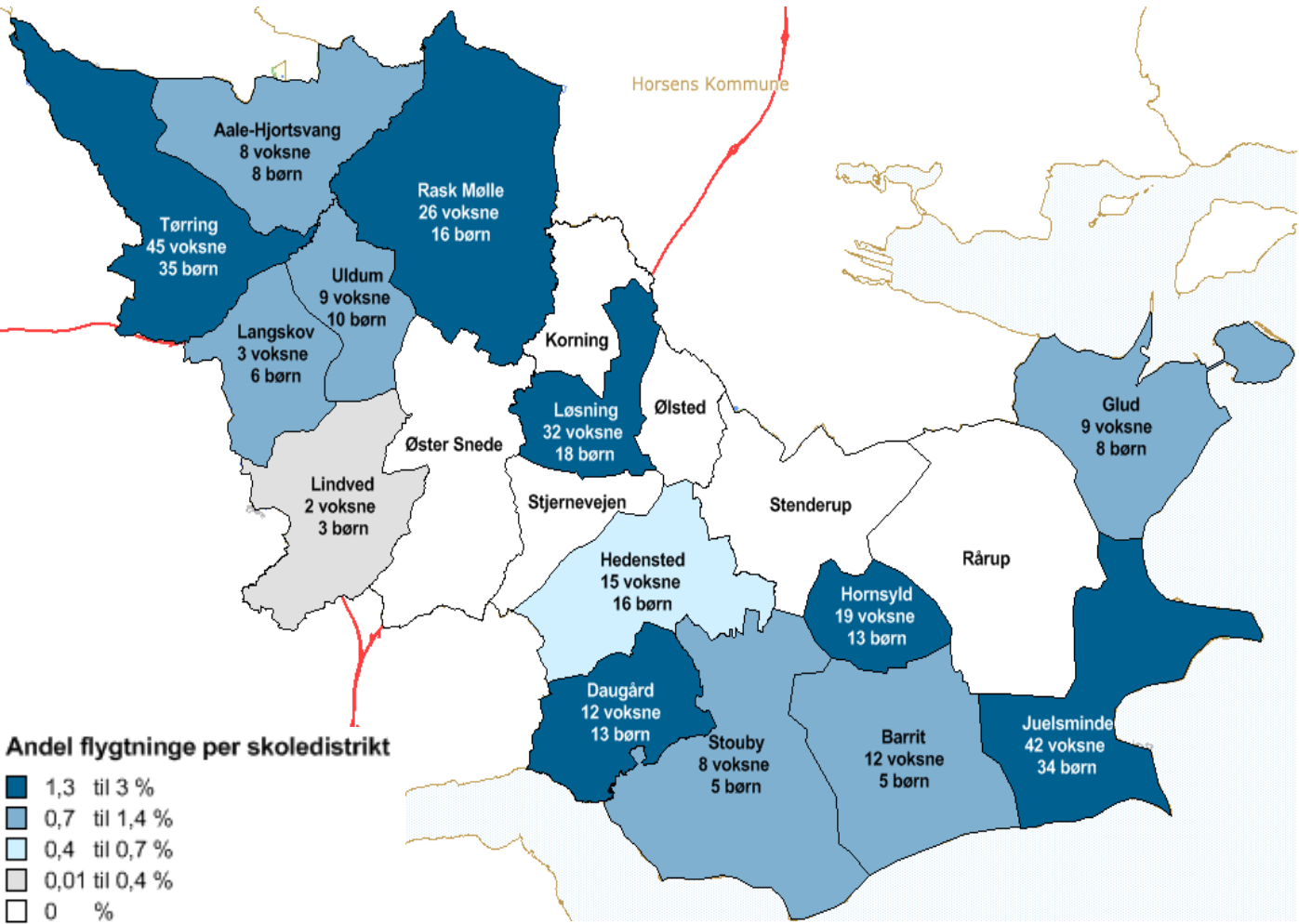
Flygtninge ankommet før 29. feb. 2016 tilgår kvoten for 2015 på 161 personer, hvor flygtninge ankommet efter 29. feb. 2016 tilgår kvoten for 2016 på 207 personer.

	2015-kvote	2016-kvote
<b>Kvoteflygtninge modtaget*</b>	<b>156</b>	<b>54</b>
- ikke forsørgere	71	19
- forsørgere	8	8
- 0-17 årige (ankommet med forældre)	8	9
- 0-17 årige uledsagede	51	18
<b>Tildelt kvote til Hedensted Kommune</b>	<b>161 personer</b>	<b>207 personer</b>
<b>Difference</b>	<b>-18</b>	<b>-153 personer</b>

\*ikke alle flygtninge indgår i kvoteregnskabet eksempelvis familiesammenføring tæller ikke med

<b>Familiesammenføring</b>	<b>2015</b>	<b>2016</b>
<b>Personer familiesammenført med andre der allerede er her</b>	<b>63</b>	<b>42</b>
- ikke forsørgere	3	3
- forsørgere	21	12
- 0-17 årige	39	27
- 0-17 årige uledsagede	0	0

## Geografiske fordeling af flygtninge i integrationsperioden



## Ledige lejemål fordelt på område

Geografisk område	Ledige lejemål
Tørring	20
Stouby	5
Rask Mølle	4
Rårup	4
Daugård	3
Løsning	3
Hornslyd	2
Snaptun	2
Åle	2
Bjerre	1
Hedensted	1
Juelsminde	1
Barrit	1
Ledige lejemål i alt	49

# Sprogskolen

## Modultests og eksamener

Oversigt over antal beståede modultests og eksamenstests samt varigheden for et modul.

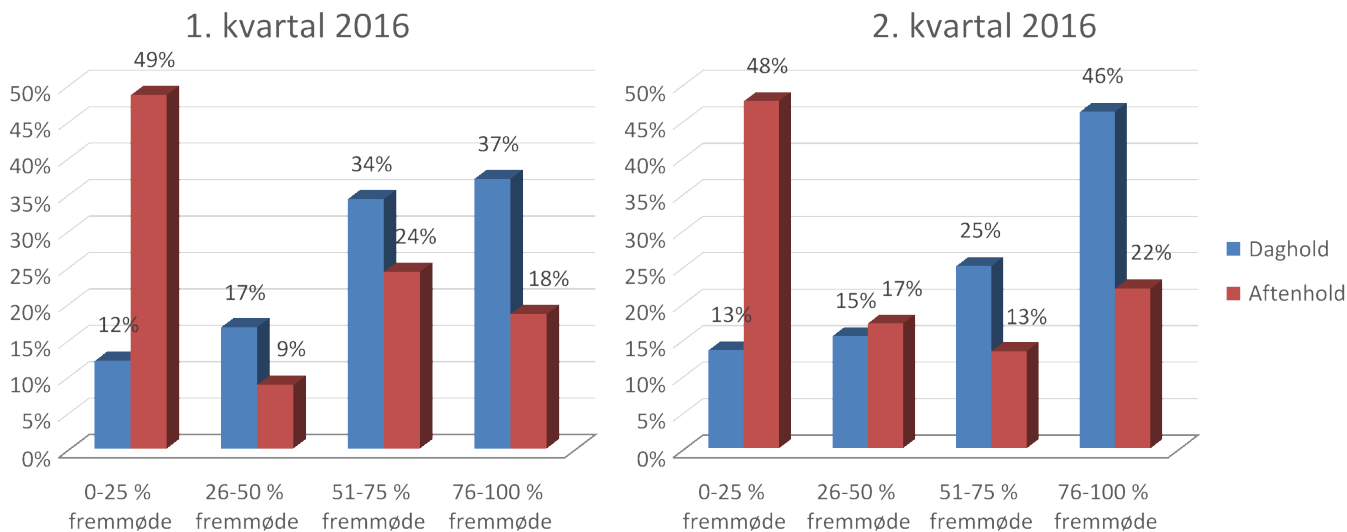
	1. kvartal 2016		2. Kvartal 2016	
	Antal	Beståelses procent	Antal	Beståelses procent
Modultests bestået	58	100 %	87	100%
Eksamener bestået*	0	-	10	100%
Eksamensresultater	-		-	
Gennemsnitlig varighed på modul**	87 dage		96 dage	

\*Eksamen for danskuddannelsen gennemføres kun i 2. og 4. kvartal. Opgjort i personer.

\*\*Tiden mellem de startede på det pågældende modul til de har bestået modulet.

## Fremmøde på sprogskolen

Graferne viser fordelingen af fremmødeprocenten for daghold og aftenhold i sprogskolen.



Tabellen viser den samlede fremmødeprocent opdelt på daghold, aftenhold og samlet.

	1. kvartal 2016	2. Kvartal 2016
Fremmøde – Daghold	62 %	65 %
Fremmøde – Aftenhold	38 %	38 %
Fremmøde – Samlet	51 %	51 %