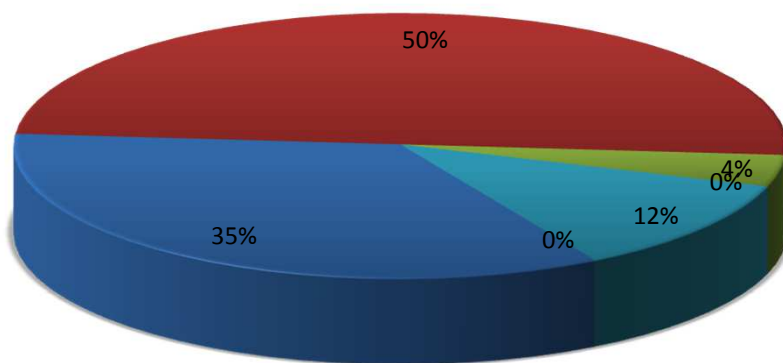


Beskæftigelsesrettet indsats på flygtningeområdet, status marts 2016

Indeholder flygtninge ankommet til kommunen efter 1. januar 2016.

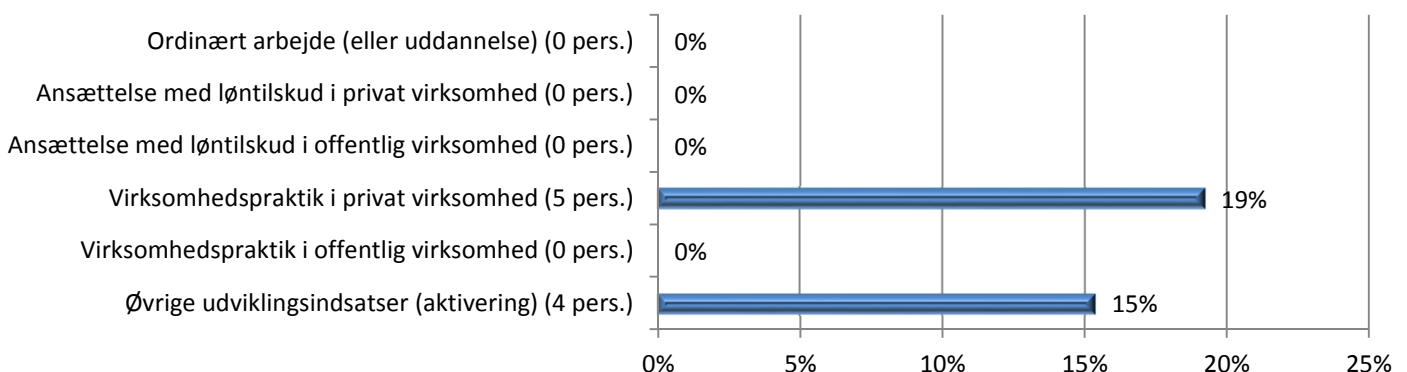
Arbejdsmarkedsintroduktion og beskæftigelsestrappen	Personer	Andel (%)
Flygtninge over 18 år ankommet til kommunen	26	100%
Flygtninge påbegyndt 4 ugers arbejdsmarkedsintroduktion 0-4 døgn efter ankomst til kommunen.	4	15%
Flygtninge påbegyndt 4 ugers arbejdsmarkedsintroduktion mere end 4 døgn efter ankomst til kommunen.	15	58%
Flygtninge endnu ikke påbegyndt 4 ugers arbejdsmarkedsintroduktion	7	27%
Flygtninge afsluttet 4 ugers arbejdsmarkedsintroduktion	13	100%
Flygtninge placeret på beskæftigelsestrappen <u>mindre end 1 døgn</u> efter afslutningen på 4 ugers arbejdsmarkedsintroduktion.	3	23%
Flygtninge placeret på beskæftigelsestrappen <u>mere end 1 døgn</u> efter afslutningen på 4 ugers arbejdsmarkedsintroduktion.	10	77%
Flygtninge der har afsluttet 4 ugers arbejdsmarkedsintroduktion men <u>står uden for beskæftigelsestrappen</u> .	0	0%

Nuværende status på fordelingen af flygtninge ankommet efter 1. januar 2016.



- Flygtninge der nu befinder sig på beskæftigelsestrappen (9 pers.)
- Flygtninge der er aktive på 4 ugers arbejdsmarkedsintroduktion (13 pers.)
- Modtager udelukkende danskundervisning (1 pers.)
- Ydelse stoppet på grund af manglende medvirken eller er forsvundet (0 pers.)
- Flygtninge med sygdom eller på barsel der gør, at integrationsindsatsen udsættes (3 pers.)

Personer på beskæftigelsestrappen fordelt på aktiviteter (blå andel - 9 pers.).

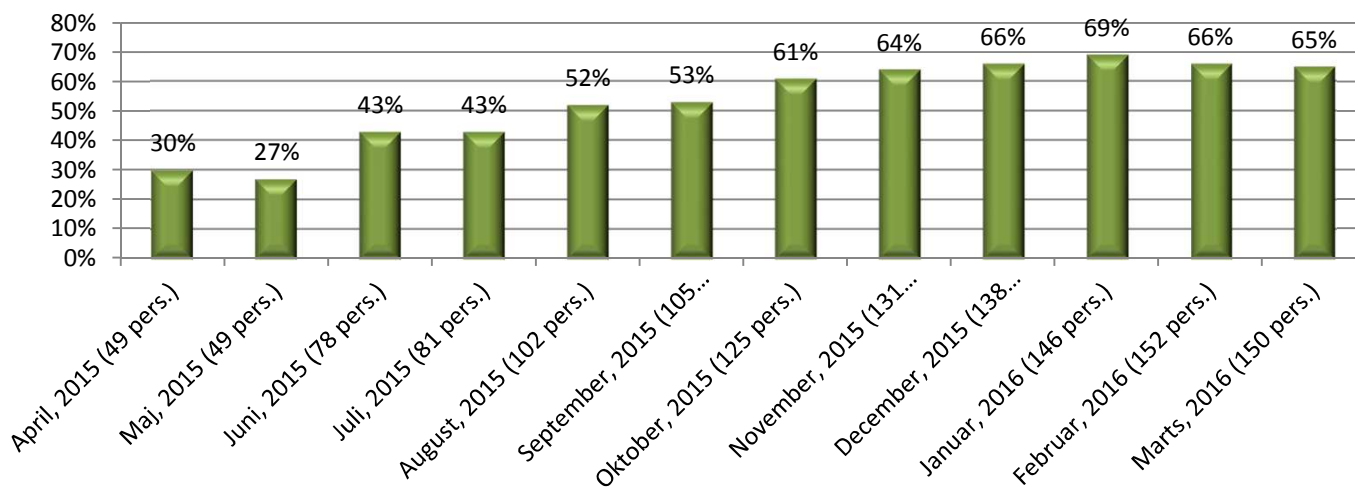


Beskæftigelsesrettet indsats på flygtningeområdet, marts 2016

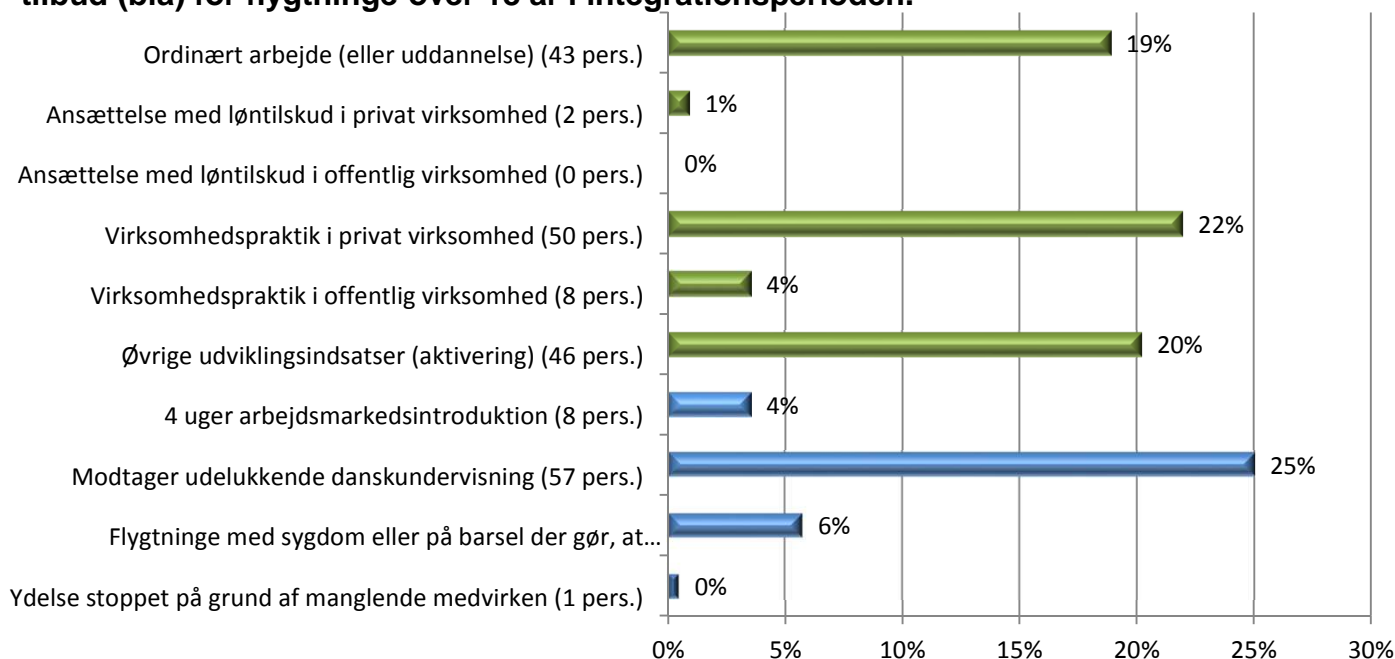
Indeholder alle flygtninge i integrationsperioden.

	Personer	Andel (%)
Flygtninge over 18 år i integrationsperioden i Hedensted Kommune.	228	100%
Flygtninge over 18 år der befinder sig på beskæftigelsestrappens øverste trin – ordinær arbejde/uddannelse.	44	19%
Flygtninge over 18 år der befinder sig på beskæftigelsestrappens øvrige 5 trin.	106	46%
Flygtninge over 18 år der er aktiv på 4 ugers arbejdsmarkedsintroduktion.	8	4%
Flygtninge over 18 år der befinder sig uden for beskæftigelsestrappen.	70	31%

Udviklingen i andelen af flygtninge over 18 år i integrationsperioden der befinder sig på beskæftigelsestrappen. 4 ugers arbejdsmarkedsintroduktion er ikke inkluderet.



Den aktuelle placering på beskæftigelsestrappen (grøn) i prioritet rækkefølge, og øvrige tilbud (blå) for flygtninge over 18 år i integrationsperioden.



Hovedmål 1:

Borgere i integrationsperioden kommer i ordinær beskæftigelse så hurtig som muligt og dermed bliver selvforsørgende.

	2011	2012	2013	2014	2015	2016
Flygtninge, 18 år eller ældre ved ankomst til kommunen*	19	48	38	57	127	27
I beskæftigelse 6 måneder efter ankomst	11%	17%	13%	7%	5%	#
I beskæftigelse 12 måneder efter ankomst	21%	13%	13%	7%	1%	#
Andel i ordinær beskæftigelse pr. 31. jan. 2016	42%	29%	35%	17%	6%	0%

*Antal personer bliver ikke reguleret tilbage i tiden hvilket betyder, at der ikke tages højde for eksempelvis flytning fra landet, folkepension, dødsfald og lign.

Personer under uddannelse eller beskæftigelse indgår i opgørelsen af ordinær beskæftigelse.

Tabellens lyse celler opdateres løbende, hvor de mørke er faste. Dette skyldes manglende eller ændrede data for perioden.

Hovedmål 2:

Skabe aktive medborgere som vil forsørge sig selv samt være en aktiv del af det lokalsamfund de er part i.

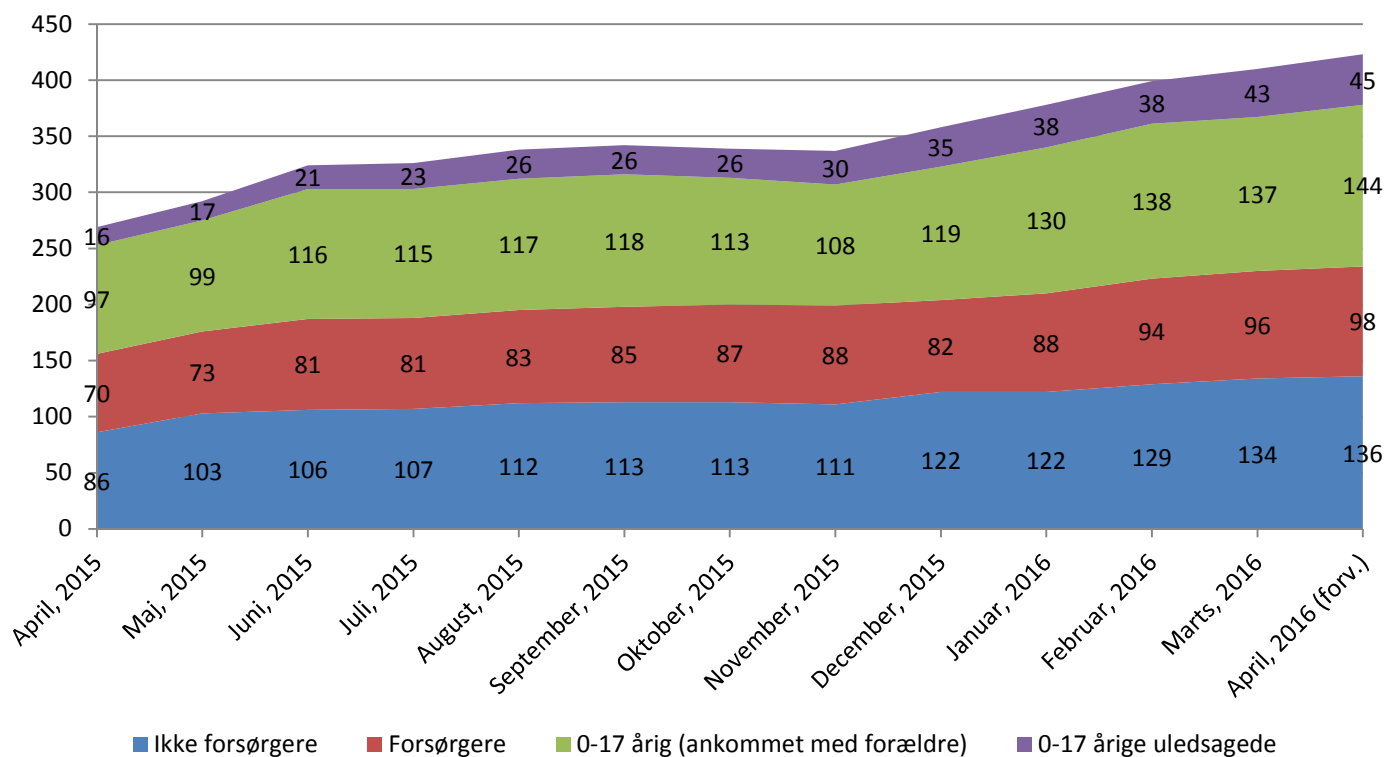
Indeholdt i den årlige evaluering af området i december.

Hovedmål 3:

kabe ressourcestærke børn og unge, der som følge af god integration i institutioner og skoler, på lige fod med danske børn, vil kunne bidrage til at bære forsørgerbyrden i samfundet på længere sigt .

Indeholdt i den årlige evaluering af området i december.

Persongrupper i integrationsperioden



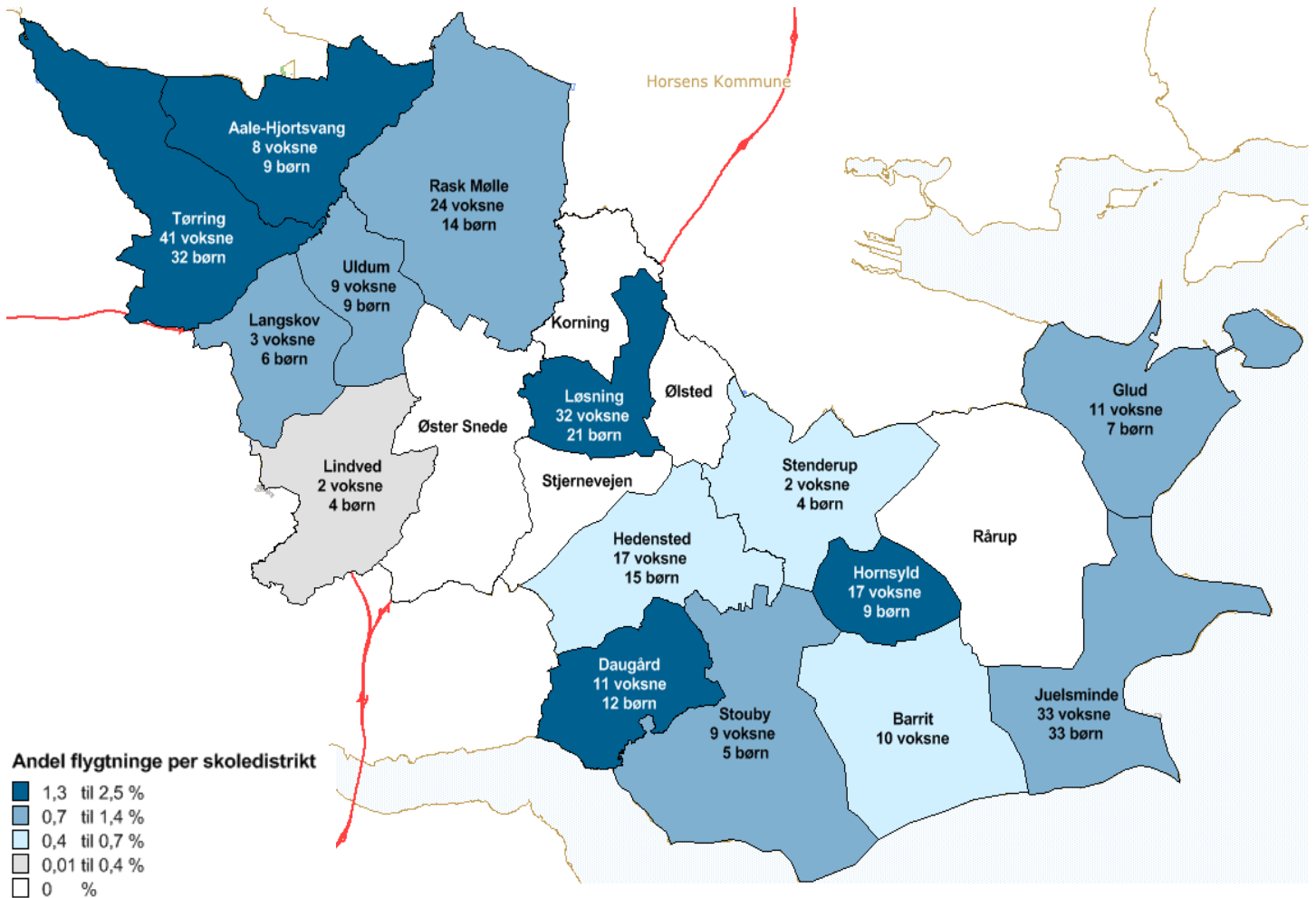
Flygtninge ankommet før 29. feb. 2016 tilgår kvoten for 2015 på 161 personer, hvor flygtninge ankommet efter 29. feb. 2016 tilgår kvoten for 2016 på 207 personer.

	2015-kvote	2016-kvote
Kvoteflygtninge modtaget*	156	18
- ikke forsørgere	71	6
- forsørgere	8	1
- 0-17 årige (ankommet med forældre)	8	4
- 0-17 årige uledsagede	51	7
Tildelt kvote til Hedensted Kommune	161 personer	207 personer
Difference	-18	-189 personer

*ikke alle flygtninge indgår i kvoteregnskabet eksempelvis familiesammenføring tæller ikke med

Familiesammenføring	2015	2016
Personer familiesammenført med andre der allerede er her	63	29
- ikke forsørgere	3	1
- forsørgere	21	8
- 0-17 årige	39	23
- 0-17 årige uledsagede	0	0

Geografiske fordeling af flygtninge i integrationsperioden



Ledige lejemål fordelt på område

Geografisk område	Ledige lejemål
Tørring	18
Stouby	8
Daugård	4
Løsning	4
Rask Mølle	4
Juelsminde	3
Snaptun	3
Hedensted	2
Hornsyld	2
Åle	2
Bjerre	1
Ledige lejemål i alt	48

Tørring sprogskole

Oversigt over antal beståede modultests og eksamenstests samt varigheden for et modul.

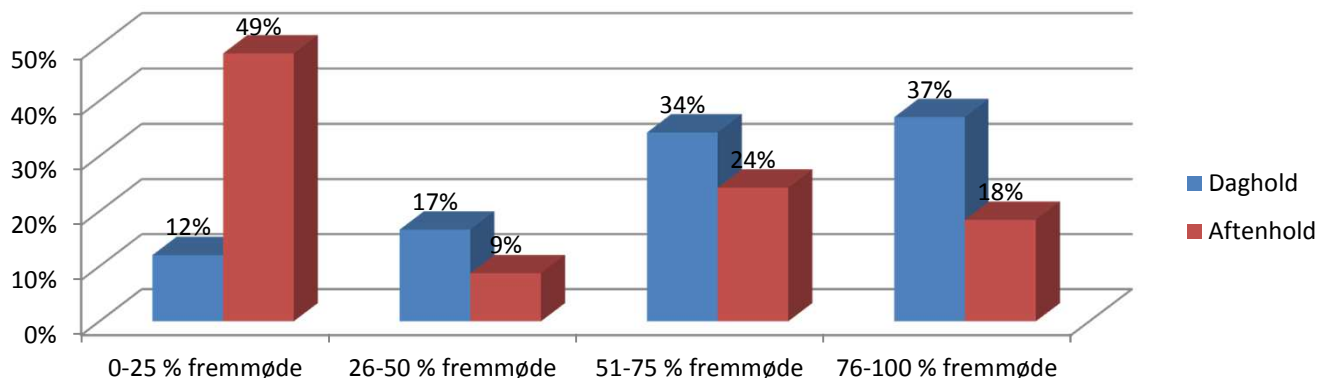
	1. kvartal 2016	
	Antal	Beståelsesprocent
Modultests bestået	58	100 %
Eksamener bestået*	0	-
Eksamensresultater	-	
Gennemsnitlig varighed på modul**	87 dage	

*Eksamen for danskuddannelsen gennemføres kun i 2. og 4. kvartal.

**Tiden mellem de startede på det pågældende modul til de har bestået modulet.

Fremmøde på sprogskolen

Grafen viser fordelingen af fremmødeprocenten for daghold og aftenhold i sprogskolen for 1. kvartal 2016.



Fremmøde på sprogskolen

Tabellen viser den samlede fremmødeprocent opdelt på daghold, aftenhold og samlet set.

	1. kvartal 2016
Fremmøde – Daghold	67 %
Fremmøde – Aftenhold	43 %
Fremmøde – Samlet	60 %