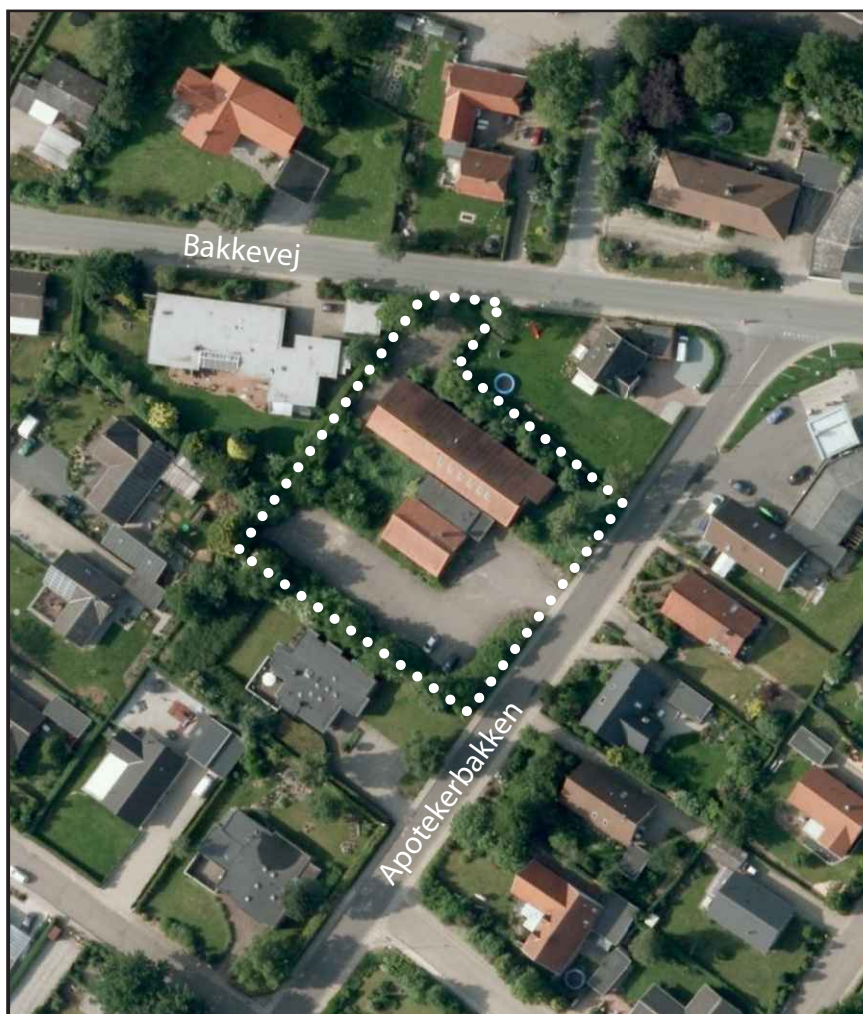
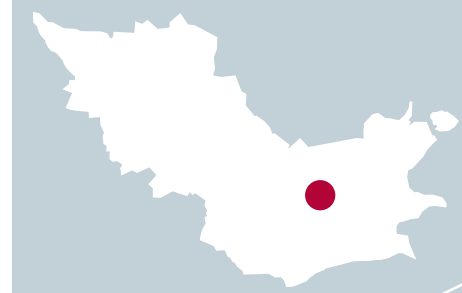


Screening for Miljøvurdering

Lokalplan 1083 for en dagligvarebutik i Hornsyld



HEDENSTED
KOMMUNE



Screening for Miljøvurdering

Sammenfattende skema

	JA	NEJ	Bemærkninger
Skal planen miljøvurderes:		x	

Hedensted Kommune	
Screeningen er udført af	Hedensted Kommune
Dato	28.10.2013
Sags Id	01.02.05-P16-11-13

Screeningsskema

Parametre /Mulige fokuspunkter (checkliste)	Positiv indvirkning	Neutral indvirkning	Negativ indvirkning	Indgår i planen	Kræver miljørapport	Bemærkninger
By- og kulturmiljø og landskab						
By- og landskabsbeskrivelse F.eks. Værdifuldt landskab, Kystnærhed		x				Lokalplanområdet ligger midt i Hornsyld og grænser op til vejene Apotekerbakken og Bakkevej samt til blandede erhvervs- og boligbebyggelser. Der er ingen landskabsinteresser, da området ligger indesluttet af bymæssig bebyggelse. I lokalplanområdet findes i forvejen en bygning, der tidligere har været anvendt som lægehus. Lokalplanen muliggør således ikke væsentlig ændret visuel påvirkning af omgivelserne.
Kulturarv og arkæologiske forhold F.eks.: Værdifulde kulturmiljøer, Jordfaste fortidsminder, Kirkebyggelinie, Arkitektonisk og arkæologisk arv, Fredning				x		Der er ikke registreret jordfaste fortidsminder på ejendommen og lokalplanområdet ligger ikke i et kulturmiljø eller fredet område eller indenfor en kirkebyggelinie. Da ejendommen er bebygget, er det ikke særlig sandsynligt, at der under bygge- eller anlægsarbejder vil kunne påtræffes hidtil ukendte jordfaste fortidsminder eller fossiler. Lokalplanens redegørelse henleder opmærksomheden på, at bygherrer skal være opmærksomme på arkæologiske og fossile fund og at Horsens Museum skal underrettes, hvis sådanne påtræffes i området.
Visuel påvirkning F.eks. Udsigt, Indblik, Arkitektonisk udtryk				x		For en dagligvarebutik ønskes der en vis synlighed, og der må således forventes indblik i området fra Apotekerbakken. Områdets udseende reguleres gennem lokalplanens bestemmelser vedr. bebyggelsens placering, omfang og ydre fremtræden mv. samt antal af og placering af skilte, skiltepyloner og belysning af skilte. Desuden fastlægges ubebyggede arealers anvendelse og udseende. Lokalplanen hindrer ikke, at der kan etableres beplantning eller hegn i skel mellem lokalplanområdet og naboejendomme for at modvirke evt. indbliksgener.

Grønne områder og beplantning F.eks. at et projekt medfører indgreb i et grønt område mm.	x				Ikke relevant. Lokalplanlægningen indgriber ikke i et eksisterende grønt område, idet lokalplan kun omfatter en ejendom, der har været anvendt til lægehus. Lokalplanen fastlægger bestemmelser om, at ubebyggede arealer, der ikke befæstes, skal begrønnes.
Naturbeskyttelse					
Dyre- og planteliv samt biologisk mangfoldighed	x				Ikke relevant. Lokalplanområdet er allerede befæstet og bebygget eller anvendt som have. Lokalplanen giver derfor ikke mulighed for indgreb i områder, der indeholder biologisk mangfoldighed eller værdifulde levesteder for dyr og planter.
Naturbeskyttelsesinteresser F.eks. Beskyttede jord- og stendiger, §3-områder, Beskyttelseslinjer, Vådområder, Internationale naturbeskyttelsesområder (Natura2000)	x				Ikke relevant. Der er ikke registreret naturbeskyttelsesinteresser inden for lokalplanområdet.
Skovrejsning F.eks. ønsket/uønsket	x				Ikke relevant. Kommuneplan og lokalplan giver ikke mulighed for dette.
Jord					
F.eks. Jordforurening	x				Lokalplanområdet ligger i byzone og er områdeklassificeret i lighed med de fleste andre arealer i byzone. Der er ikke konkret viden om jordforurening indenfor lokalplanens område. Lokalplanens redegørelse henleder opmærksomheden på, at hvis der træffes på jordforurening, skal der hurtigst muligt rettes henvendelse til kommunens miljøafdeling. Evt. flytning af jord i forbindelse med byggeri og anlæg skal anmeldes til Hedensted Kommune og skal foretages iht. gældende regler.
Vand					
Grundvand F.eks. drikkevandsinteresser, indvindingsopland, boringer	x				Lokalplanområdet ligger i et område med almindelige drikkevandsinteresser. Det er vurderet at områdets anvendelse til butikformål ikke vil udgøre en ændret/forøget påvirkning af grundvandsressourcerne i forhold til nuværende anvendelse.
Overfladevand			x		Området er separat kloakeret, men Hedensted Kommunes spildevandsplanlægning forudsætter ikke afledning af overfladevand fra en samlet bebyggelses- og befæstelsesgrad som udgør mere end maksimalt 60 % af grundarealet. Det betyder, at det er en forudsætning for at opnå byggetilladelse, at der kan redegøres for, hvorledes overfladevand fra den del af bebyggelse og befæstelse som samlet overstiger 60 % af grundarealet, kan håndteres på egen grund. Lokalplanlægningen åbner derfor mulighed for, at der kan etableres anlæg til privat håndtering af overfladevand fra den del af bebyggelse og belægning, som tilsammen overstiger 60 % af grundarealet.
Udledning af spildevand			x		Uændret afledning - området er separatkloakeret.

Støj					
F.eks. Den fælles planlægningszone for støj, støj fra tekniske anlæg, støjgener, det ækvivalente støjniveau			x		Sammenlignet med det tidligere lægehus vil en dagligvarebutik medføre en forøget trafik til og fra lokalplanområdet, navnlig i de perioder, hvor mange køber ind. Dermed vil der være mulighed for mere støj i nærområdet i disse perioder. Da butikken ligger i byens centerområde, hvor der i forvejen er flere butikker samt service- og andre erhverv beliggende langs Bakkevej og Apotekerbakken vil forskellen dog næppe blive oplevet som særlig væsentlig for flertallet af områdets beboere. Varelevering med lastvogne, som opleves som mest støjende, forventes at begrænse sig til 4-6 transporter i døgnet, hvilke hver især kan medføre en forholdsvis kortvarig, men mærkbar påvirkning af beboelserne på de ejendomme, som støder direkte op til lokalplanområdet. Såfremt støjniveauet på disse ejendomme overstiger Miljøstyrelsens vejledende støjgrænser for "Ekstern støj fra virksomheder", åbner lokalplanen mulighed for, at butikken kan lade støjafskærmning etablere i eller langs med skel mod disse naboejendomme.
Klimapåvirkning					
F.eks. Vindturbulens, skyggegener		x			Byggeriets placering og dimensioner giver ikke anledning til vindturbulens, skyggevirkning eller andre gener.
Ressourceanvendelse					
Arealforbrug			x		Lokalplanen muliggør, at en overflødiggjort byejeendom tages i anvendelse til en dagligvarebutik med dertil hørende parkering. Der anvendes således ikke unødvendigt meget areal til den påtænkte anvendelse eller areal, som ikke allerede er inddraget til bymæssige formål.
Energiforbrug		x			Der vil som udgangspunkt ikke blive stillet krav om særlige energibesparende tiltag, men lokalplanen muliggør anvendelse af arkitektonisk tilpassede solpaneler på tagfladerne.
Befolkning og sikkerhed					
Boligmiljø F.eks. Projektets konsekvenser for nærområdets beboere.			x		Etableringen af en dagligvarebutik i lokalplanområdet kan medføre en ændret påvirkning af de tilgrænsende beboelsesejendomme med hensyn til især støj- og indbliksgener. Lokalplanen giver mulighed for etablering af støjafskærmning og/eller beplantning/hegn i eller langs med skel mod naboejendomme.
Friluftsliv/rekreative interesser/stier		x			Lokalplanen fastlægger områdets anvendelse til en dagligvarebutik og dertil hørende parkering. Ubebyggede arealer forudsættes ikke anlagt til rekreative formål, men skal ved beplantning, befæstelse eller lignende gives et ordentligt udseende og være pænt vedligeholdt.
Brand, eksplosion, giftpåvirkning		x			Ingen påvirkning.
Trafik og transport					
Sikkerhed/tryghed			x		Lokalplanens bestemmelser sikrer adskillelse af trafikken i lokalplanområdet og fastlægger vejadgang for kunder fra Apotekerbakken mens varelevering og personalekørsel sker fra Bakkevej. Det fastlægges, at bakning og anden manøvrering i forbindelse med varelevering skal ske indenfor lokalplanens område. Hedensted Kommune skal i forbindelse med byggesagsbehandlingen godkende overkørsler/oversigtsforhold til de to veje.

Trafikafvikling/-kapacitet				x	Med etablering af en dagligvarebutik i lokalplanområdet forventes trafikken til og fra området at bestå af både motoriseret trafik (person- og lastbiler) samt cyklister og fodgængere. Da kundegrundlaget forventes at være langt overvejende lokalt, forventes dagligvarebutikken ikke i sig selv at medføre en væsentlig forøgelse af trafikken på de veje, som betjener den pågældende del af byen. Der er i lokalplanen fastlagt bestemmelser for trafikafviklingen til og fra området for kunde-, personale- og varekørsel.
Kommunal planlægning					
Overensstemmelse med kommuneplanlægningen				x	Lokalplanen er i overensstemmelse med kommuneplanens anvendelsesbestemmelser, som udlægger området til centerområde.
Overensstemmelse med øvrig planlægning				x	Lokalplanen er i overensstemmelse med øvrig planlægning.

Samlet vurdering

Samlet vurderes det, at miljøpåvirkningen er uvæsentlig, hvorfor der ikke er pligt til udarbejdelse af en miljøvurdering iht. Lov om miljøvurdering af planer og programmer.

Screening for pligt til miljøvurdering

I henhold til Lov om miljøvurdering af planer og programmer (LBK nr 939 af 03/07/2013) skal det for planer, som fastlægger rammer for fremtidig anlægstilladelse, klarlægges, hvorvidt der skal foretages en miljøvurdering af den pågældende plan. Planer skal miljøvurderes, såfremt indvirkningen på miljøet vurderes som værende væsentlig. Hedensted Kommune har foretaget en screening af nærværende forslag til lokalplan 1083 og har vurderet, at der ikke skal gennemføres en miljøvurdering planforslaget, da dets realisering samlet set ikke vurderes at kunne medføre en væsentlig indvirkning af miljøet.

Klagevejledning

Inden 4 uger fra offentliggørelsen kan afgørelsen om, at lokalplanforslaget ikke skal miljøvurderes, påklages til Natur- og Miljøklagenævnet for så vidt angår retlige spørgsmål. Eventuelle klager skal sendes til Hedensted Kommune, som skal videresende disse til Natur- og Miljøklagenævnet.

Beskrivelse af klageberettigede, gebyr og betingelser for klage kan ses på klagenævnets hjemmeside: www.nmkn.dk

Klagen sendes helst via mail til teknikogmiljo@hedensted.dk

Ellers pr. post til adressen:
Hedensted Kommune
Teknik & Miljø
Tjørnevej 6
7171 Uldum

Det er en betingelse for Natur- og Miljøklagenævnets behandling af din klage, at du indbetaler et gebyr på 500 kr. Nævnet vil efter modtagelsen af klagen sende dig en opkrævning på gebyret. Nævnet vil ikke påbegynde behandlingen af klagen, før gebyret er modtaget. Vejledning om gebyrordningen kan findes på Natur- og Miljøklagenævnets hjemmeside: www.nmkn.dk

Gebyret tilbagebetales, hvis du får helt eller delvis medhold i din klage.

Hvis du vil indbringe spørgsmål om afgørelsens lovlighed for domstolene, skal dette ske inden 6 måneder fra datoen for offentliggørelsen af afgørelsen.



Hedensted Kommune

Teknisk Afdeling
Tjørnevej 6-10
7171 Uldum

Tlf.: 79 75 50 00
Mail: teknisk@hedensted.dk