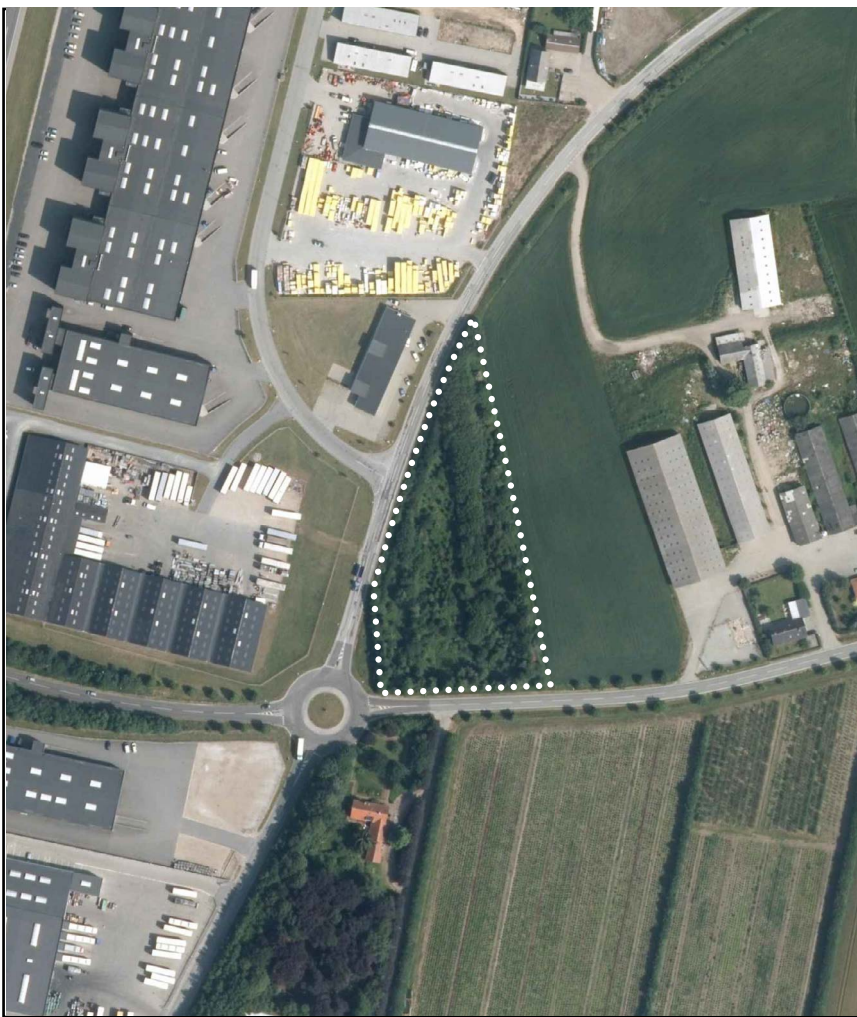




# Screening for Miljøvurdering

Forslag til lokalplan 1087 for etablering af varme- og energiproducerende anlæg i Løsning



**HEDENSTED**  
KOMMUNE



# Screening for Miljøvurdering

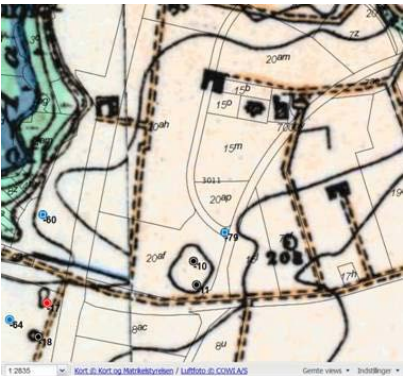
## Sammenfattende skema

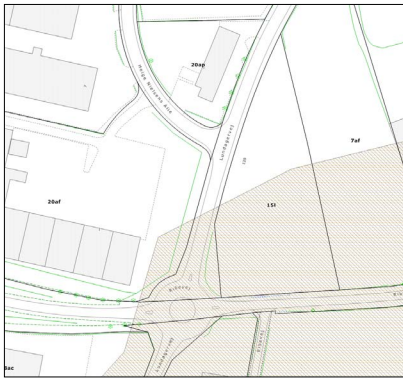
	JA	NEJ	Bemærkninger
Skal planen miljøvurderes:		x	Det screenede planforslag omhandler et mindre lokalt område bestående af én enkelt ejendom.

Hedensted Kommune	
Screeningen er udført af	Hedensted Kommune
Dato	22-5-2014

## Screeningsskema

Parametre / Mulige fokuspunkter (checkliste)	Positiv indvirkning	Neutral indvirkning	Negativ indvirkning	Indgår i planen	Kræver miljørapport	Bemærkninger
By- og kulturmiljø og landskab						
By- og landskabsbeskrivelse <i>F.eks. Værdifuldt landskab, Kystnærhed</i>		x				Lokalplanområdet grænser op til det eksisterende erhvervsområde langs motorvejen og ligger på hjørnet af Ribevej og Lundagervej. Hele lokalplanområdet er bevokset med buske og træer. Området er ikke en del af et værdifuldt landskab, er ikke kystnært beliggende eller har andre landskabelige træk, der skal tages hensyn til.
Kulturarv og arkæologiske forhold <i>F.eks.: Værdifulde kulturmiljøer, Jordfaste fortidsminder, Kirkebyggelinie, Arkitektonisk og arkæologisk arv, Fredning</i>				x		Der er ikke kendskab til, at der på ejendommen skulle være jordfaste fortidsminder eller anden kulturarv. Lokalplanens redegørelse henleder opmærksomheden på, at bygherrer skal være opmærksomme på arkæologiske og fossile fund. Hvis der under anlægsarbejder påtræffes fortidsminder, andre kulturhistoriske anlæg eller findes usædvanlige naturhistoriske genstande, skal arbejdet standses i det omfang, det berører evt. fund og Horsens Museum underrettes.  Horsens Museum har foretaget en arkivalisk kontrol af lokalplanens område, og udtaler: "Arealet matr. 15-l, Løsning By, Løsning er beliggende i et område, som har rummet mange fortidsminder. På selve matriklen findes der ikke kendte fortidsminder. Nabomatriklen mod øst rummer formentlig en uregistreret overpløjet gravhøj, som ses angivet med sort cirkelsignatur på kort fra slutningen af 1800-tallet.

				<p>At der virkelig har ligget en gravhøj på stedet synes en cirkulær forhøjning på laser-scanningskort at bekræfte. I forbindelse med anlæg af vej og industriområde i 2004 blev de tilstødende arealer mod vest forundersøgt af Vejle museum. Herved blev der fundet stolpehuller fra et hus og gruber fra den ældre jernalder samt påvist den vest herfor liggende overpløjede gravhøj med en tilhørende grav".</p>  <p>Figuren viser jernalderbebyggelse og overpløjede gravhøje.</p> <p>"Det er derfor Horsens Museums vurdering, at der på matrikel 15-1 er stærkt forhøjet risiko for, at der også her kan findes bevarede, skjulte fortidsminder. Det må kraftigt anbefales, at der foretages en arkæologisk forundersøgelse med henblik på at afklare disse forhold inden der foretages anlægsarbejder på stedet".</p>
<p>Visuel påvirkning</p> <p>F.eks. Udsigt, Indblik, Arkitektonisk udtryk</p>			<p>x</p>	<p>Der planlægges for et byggeri med en bebyggelsesprocent op til 50. Der kan på byggefeltet opføres bygninger og anlæg til brug for varme- og energiproducerende virksomhed.</p> <p>Lokalplanen giver mulighed for bebyggelse i op til 15 m højde. Enkelte tekniske anlæg må gerne være højere, når dette er nødvendigt for virksomhedens drift. En skorsten anses som et nødvendigt afkast for virksomhedens produktion.</p> <p>Farvemæssigt holdes bebyggelsen i jordfarver herunder sort, grå, hvid mv.</p> <p>Den eksisterende beplantning på området genbruges som kantbevoksning mod øst og grupperinger af træer mod Lundagervej og Ribevej. Ikke befæstede arealer og veje tilsæes med græs.</p> <p>Det vurderes at projektet i farver og dimensioner vil harmonere med den øvrige erhvervsbebyggelse langs Lundagervej. En skorsten vil blive et element, der kan ses langt fra området, men vil ikke virke skæmmende eller fremmed i industriområdet.</p>

Grønne områder og beplantning F.eks. at et projekt medfører indgreb i et grønt område mm.	x				Lokalplanen omfatter et ubebygget areal, som i kommuneplanen er udlagt til tungere industri. Lokalplanen giver mulighed for opførelse af et biomasseanlæg. Lokalplanen griber således ikke ind i grønne områder mv., der er tilgængelige for offentligheden.  Der udlægges ikke grønne arealer inden for lokalplanområdet. Ubebyggede arealer skal ved befæstelse/beplantning holdes med pænt udseende.
<b>Naturbeskyttelse</b>					
Dyre- og planteliv samt biologisk mangfoldighed	x	x			Ejendommen er ubebygget og bevokset med buske/træer. Der er ikke viden eller forventninger om forekomster af beskyttede arter på ejendommen, men der er mulighed for et vist niveau af dyre-/planteliv, hvis vilkår forringes ved realiseringen af lokalplanen.
Naturbeskyttelsesinteresser F.eks. Beskyttede jord- og stendiger, §3-områder, Beskyttelseslinjer, Vådområder, International naturbeskyttelsesområder	x				Der er ikke registreret naturbeskyttelsesinteresser indenfor lokalplanområdet. Nærmeste §3-område ligger 350 m fra lokalplanområdet (på modsatte side af motorvejen), mens nærmeste Natura 2000-område ligger ca. 8,5 km fra lokalplanområdet.  Der vil være en mindre kvælstofbelastning fra biomasseværket, men det vurderes ikke at medføre ændret påvirkning af hverken §3-områder eller Natura2000 områder.
Skovrejsning F.eks. ønsket/uønsket	x				Lokalplanområdet omfatter ikke arealer udpeget i kommuneplanen til ønsket eller uønsket skovrejsning.
<b>Jord</b>					
F.eks. Jordforurening	x				Der er ikke registreret jordforurening på ejendommen.
<b>Vand</b>					
Grundvand F.eks. Drikkevandsinteresser, indvindingsopland, boringer	x				Lokalplanområdet ligger i et område med drikkevandsinteresser (OD). Den sydligste halvdel af lokalplanområdet ligger inden for nitratfølsomt indvindingsområde i indvindingsoplandet til Løsning Vandværks nuværende kildeplads.   <i>Nitratfølsom indsatsområde</i>  Efter en gensidig aftale mellem Løsning Vandværk og Hedensted Kommune har Løsning Vandværk etableret en ny kildeplads nord for byen, som kan tages i brug når og hvis vandkvaliteten forringes. Aftalen indebærer, at der ikke skal tages særlige hensyn til grundvandet i Løsning Vandværks nuværende indvindingsopland, der allerede er i risiko for forurening fra diffuse kilder i den gamle bydel.

					<p>Affaldsmateriale fra anlægget håndteres og bortskaffes iht. gældende regler. Biomasseanlægget vurderes ikke at kunne påvirke drikkevandsressourcen.</p> <p>Regnvandet nedsives på egen grund. Det vil foregå via nedsivning, således at regnvandet fra belægningsarealerne samt tagflader ledes ned gennem jorden enten i de grønne friarealer (udenfor byggelinjen) eller ved etablering af faskiner under belægningsfladerne.</p> <p>Samlet set vurderes det at planen ikke har betydning for fremtidige vandindvindinger.</p>
Overfladevand			x		Overfladevandet skal håndteres på egen grund, f.eks. ved etablering af faskiner, regnbede eller lign.
Udledning af spildevand		x			Efter tilretning af spildevandsplanen i henhold til kommuneplanen vil området skulle spildevandskloakeres. Spildevand ledes til Hedensted Renseanlæg. Den forøgede udledning af rensset spildevand til Rohden Å kan rummes inden for anlæggets kapacitet og den eksisterende udledningstilladelse.
<b>Støj</b>					
F.eks. kommuneplanens fælles planlægningszone for støj, støj fra tekniske anlæg, støjgener, det ækvivalente støjniveau		x			<p>Området ligger inden for kommuneplanens fælles planlægningszone for støj, hvilket betyder at der ikke må planlægges for støjfølsom anvendelse inden for zonen uden at det dokumenteres at støjgrænserne kan overholdes. Biomasseanlægget er ikke støjfølsom anvendelse.</p> <p>Biomasseanlægget er omfattet af Miljøstyrelsens støjvejledning "Ekstern støj fra virksomheder".</p> <p>Anlægsarbejdet forventes at overholde grænseværdierne for støj og vibrationer.</p> <p>Anlægget udformes, så særligt støjende komponenter placeres i støjrum. Anlægget forventes således at overholde grænseværdierne for støj i skel.</p> <p>Flisfyrede biomasseværker giver normalt ikke anledning til vibrationer.</p> <p>I driftsperioden vil der forekomme støj fra transport af flis. Der forventes ca 3-4 lastbiler med flis pr. dag til området. Kørsel foretages inden for normal arbejdstid 6-18.</p>
<b>Klimapåvirkning</b>					
F.eks. Vindturbulens, skyggegener		x			<p>Der gives mulighed for byggeri op til 15 m (kommuneplanen). Det aktuelle byggeri forventes at få en højde på ca. 12 m med en skorsten på op til 30 m.</p> <p>Byggeriet kan give anledning til vindturbulens, skygge mv omkring bygningsværket, men ikke i høj grad uden for ejendommens grænser. Det vurderes således at lokalplanen ikke giver anledning til turbulens, skygger mv., men dette er en forventelig og ikke særlig væsentlig miljøpåvirkning i et industriområde, hvor nærmeste bolig ligger omtrent 50 m væk.</p>

Ressourceanvendelse						
Arealforbrug		x				Lokalplanen udgør et areal på ca. 8800 m <sup>2</sup> , og er i kommuneplanen udlagt til tungere industri. Det vurderes at være et rimeligt arealforbrug til det pågældende formål.
Energiforbrug	x					Projektet bidrager til miljøvenlig varmeproduktion til fordel for Løsning Fjernvarmes forbrugere.
Befolkning og sikkerhed						
Boligmiljø F.eks. Projektets konsekvenser for nærområdets beboere.		x				Der findes nogle få beboelsesejendomme i området - den nærmeste er beliggende ca. 50 m fra lokalplanområdet.  Det vurderes, at anlægget ikke vil give anledning til øgede støv- eller lugtgener. Fugtigt flis aflæsses i lukket grube, hvorved støvgener begrænses. Der etableres en ca. 30 m høj skorsten, således at anlægget ikke giver anledning til lugtgener i driftsfasen. Anlægget udformes så grænseværdierne for luftforurening samt for støj og vibrationer kan overholdes. Der etableres almindelig udendørsbelysning omkring anlægget. Projektet vurderes ikke at have konsekvenser for nærområdets beboere.
Friluftsliv/rekreative interesser/stier		x				Der indgår ikke arealer i lokalplanområdet, som er tilgængelige for offentligheden.
Brand, eksplosion, giftpåvirkning		x				Biomasseanlægget er ikke omfattet af risikobekendtgørelsen. Projektet vurderes ikke at udgøre en risiko.
Trafik og transport						
Sikkerhed/tryghed				x		Både Ribevej og Lundagervej er omkring lokalplanområdet veje med en hastighedsbegrænsning på 80 km/t.  Overkørslerne vil kunne skabe større risiko for ulykker. Der skal tinglyses oversigtsarealer iht. gældende vejlovgivning.
Trafikafvikling/-kapacitet		x				Der etableres to vejadgange til området. En vejadgang fra Lundagervej, hvor den tunge lastvognstrafik skal afvikles. På spidsbelastningstidspunkter forventes der 3-4 lastbiler med flis pr. dag og dertil kommer transport til bortskafning af affald fra produktionen.  Den anden vejadgang sker fra Ribevej, hvor der kun er vejadgang for anlæggets administration/medarbejdere. Der forventes ca. to faste daglige medarbejdere plus et mindre antal gæster.  Både Ribevej og Lundagervej vurderes at have kapacitet til at kunne håndtere den ubetydelige mængde ekstra trafik, der kommer som følge af projektet.

Kommunal planlægning					
Overensstemmelse med kommuneplanlægningen				x	<p>Lokalplanområdet er omfattet af kommuneplan 2013-2025 og ligger i rammeområde 5.E.08 Erhvervsområde langs motorvejen i nord. Området er udlagt til tungere industri med en bebyggelsesprocent på 50, et maks etageantal på 3 og en maksimal bygningshøjde på 15 meter. Ved lokalplanlægning skal arealet overgå fra landzone til byzone.</p> <p>Enkelte tekniske anlæg må gerne være højere, når det er nødvendigt for virksomhedens drift. En skorsten anses som et nødvendigt afkast for virksomhedens produktion, ikke en bygning og kræver derfor ikke et kommuneplantillæg.</p>
Overensstemmelse med øvrig planlægning				x	Ja





## Samlet vurdering og offentliggørelse

Samlet vurderes det, at miljøpåvirkningen fra planforslagene er uvæsentlig, hvorved der ikke er krav om udarbejdelse af en miljøvurdering iht. Lov om miljøvurdering af planer og programmer.

### Screening for pligt til miljøvurdering

I henhold til Lov om miljøvurdering af planer og programmer (lov nr. 316 af 5. maj 2004) skal det for planer, som fastlægger rammer for fremtidig anlægstilladelse, klarlægges, hvorvidt der skal foretages en miljøvurdering af de pågældende planer. Planer skal miljøvurderes, såfremt indvirkningen på miljøet vurderes at være væsentlig.

Hedensted Kommune har foretaget en screening af forslag til lokalplan 1087 og har afgjort, at der ikke skal gennemføres en miljøvurdering af planforslagene, idet de samlet set ikke vurderes at kunne give anledning til en væsentlig indvirkning på miljøet, og planen kun omfatter et mindre område på lokalt plan.

Afgørelsen skal iht. Lov om miljøvurdering af planer og programmer (lov nr. 316 af 5. maj 2004) offentliggøres med begrundelse og klagevejledning.

### Klagevejledning vedrørende miljøvurdering

Afgørelsen vedrørende forslag til lokalplan 1087 er truffet i henhold til Lov om Miljøvurdering af Planer og Programmer (lovbekendtgørelse nr. 939 af 3. juli 2013) og kan påklages efter samme regler, som klager over afgørelser efter Planloven.

Der kan klages over kommunens afgørelse om, at kommunen ikke vil gennemføre en miljøvurdering af planen.

I henhold til Planlovens § 58, stk. 1, nr. 4, kan kun retlige spørgsmål påklages. Det vil sige, at der kan klages over planens lovlighed, herunder dens lovlige tilvejebringelse. Der kan derimod ikke klages over planens indhold.

Klagen indgives til Hedensted Kommune, som sender den videre til Natur- og Miljøklagenævnet.

Hedensted Kommune skal modtage klagen inden 4 uger fra datoen for offentliggørelse af de endeligt vedtagne planer.

Klagen sendes helst via mail til  
teknikogmiljo@hedensted.dk

Ellers pr. post til adressen:  
Hedensted Kommune  
Teknik & Miljø  
Tjørnevej 6  
7171 Uldum

Det er en betingelse for Natur- og Miljøklagenævnets behandling af din klage, at du indbetaler et gebyr på 500 kr. Nævnet vil efter modtagelsen af klagen sende dig en opkrævning på gebyret. Nævnet vil ikke påbegynde behandlingen af klagen, før gebyret er modtaget. Vejledning om gebyrordningen kan findes på Natur- og Miljøklagenævnets hjemmeside [www.nmkn.dk](http://www.nmkn.dk)

Gebyret tilbagebetales, hvis du får helt eller delvis medhold i din klage.

Hvis du vil indbringe spørgsmål om planens lovlighed for domstolene, skal dette ske inden 6 måneder fra datoen for offentliggørelsen af de endeligt vedtagne planer.



Hedensted Kommune

**Teknisk Afdeling**

Tjørnevej 6-10  
7171 Uldum

Tlf.: 79 75 50 00

Mail: [teknisk@hedensted.dk](mailto:teknisk@hedensted.dk)