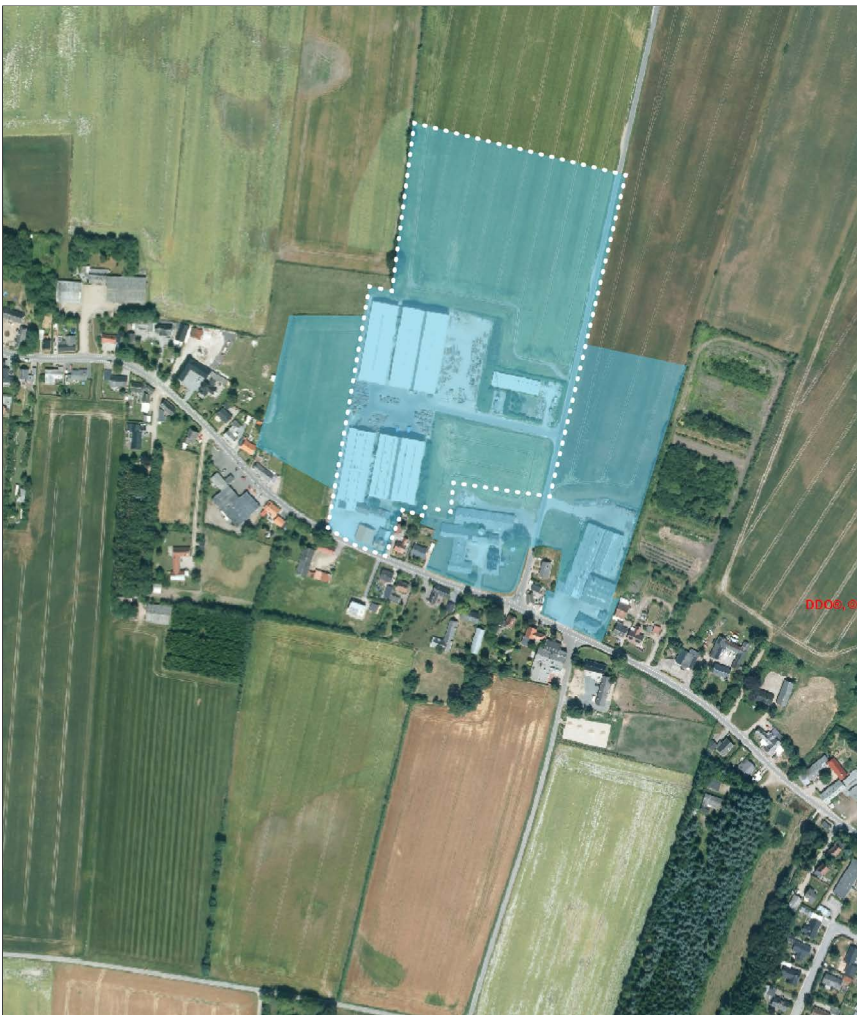




Screening for Miljøvurdering

Lokalplan 1090 for et erhvervsområde ved Barrit Langgade og Barrit Hulevej i Barrit med tilhørende Tillæg nr. 03 til Hedensted Kommuneplan 2013-2025 samt Tillæg nr. 24 til Hedensted Spildevandsplan



HEDENSTED
KOMMUNE



Screening for Miljøvurdering

Sammenfattende skema

	JA	NEJ	Bemærkninger
Skal planen miljøvurderes:		x	Planforslagene omhandler et mindre område på lokalt plan. Det vurderes at udvidelsen af virksomheden inkl. de evt. kumulative effekter ikke vil have en væsentlig påvirkning af miljøet.

Hedensted Kommune	01.02.00-P16-4-14
Screeningen er udført af	Hedensted Kommune
Dato	16-01-2015

Screeningsskema

Parametre / Mulige fokuspunkter (checkliste)	Positiv indvirkning	Neutral indvirkning	Negativ indvirkning	Indgår i planerne/en	Kræver miljørapport	Bemærkninger
By- og kulturmiljø og landskab						Begrundelser for vurderingen, henvisning til hvorledes vurderingen allerede indgår, eksempelvis andre planer, lovgivning mv. (angiv evt. kilde) og/eller uddybning af, hvad der bør undersøges nærmere.
By- og landskabsbeskrivelse <i>F.eks. Værdifuldt landskab, Kystnærhed</i>		x				Den landskabelige påvirkning vil ikke blive væsentligt øget i forhold de eksisterende forhold. Virksomheden og den fremtidige udvidelse er omfattet af kystnærhedszonen. Virksomheden i Barrit ligger ca. 2,7 km fra kysten, hvilket, set i sammenhæng med landskabets former og de større skovarealer langs kysten, betyder, at byen ikke ses fra kysten. Den ansøgte udvidelse af virksomheden, der udvides væk fra kysten, vil derfor ikke have nogen påvirkning af oplevelsen af kystlandskabet.
Kulturarv og arkæologiske forhold <i>F.eks. Værdifulde kulturmiljøer, Jordfaste fortidsminder, Kirkebyggelinie, Arkitektonisk og arkæologisk arv, Fredning</i>		x		x		Barrit er udpeget som kulturmiljø i Hedensted Kommuneplan 2013-2025. Kulturmiljøet består af Over Barrit, Barrithule og Barritskov By der udgør den ca. 3,5 km langstragt vejby Barrit. Udvidelsen af virksomheden placeres bag den eksisterende bebyggelse langs den gennemgående vej, og væk fra kulturmiljøet mod nord, og vurderes derfor ikke at påvirke kulturmiljøet. Langs det vestligste skel er der et beskyttet dige, der er vist på 4 cm kort fra 1992 og på den høje målebordsplade – 1842-1899. Lokalplanen og dens disponering af området vil fortsat beskytte diget.

				<p>Planlægningen af udvidelsen af virksomheden er sendt i høring hos Horsens Museum og Glud Museum.</p> <p>Horsens Museum har foretaget arkivalisk kontrol af området for både lokalplan, kommuneplantillæg og spildevandstillæg. Der er ikke på forhånd kendskab til fortidsminder i planområdet, men både nord for, omkring og syd for Barrithule er mange registrerede fortidsminder primært i form af gravhøje. Endvidere er der registreret flere spor efter aktiviteter fra jernalderen spredt i området omkring de sammenvoksede landsbyer, blandt andet en urnegravplads fra ældre romersk jernalder (sb 42) samt bopladsaktiviteter (sb 41, sb 45, sb 46). Planområdet ligger landskabsmæssigt på et sted, der har været meget velegnet for aktiviteter i forhistorisk tid. Endvidere ligger både den vestligste og den østligste del af området umiddelbart på bagkanten af gårdtofterne i den historiske landsby. Horsens Museum anbefaler derfor, at den del af planområdet, der endnu er urørt af bebyggelse, forundersøges arkæologisk før anlægsarbejdet påbegyndes således, at omfanget af eventuelle fortidsminder kan blive kortlagt. Horsens Museum anbefaler endvidere, at der i planlægningen tages hensyn til det beskyttede dige, der her udgør det sidste levn efter udskiftningstidens kulturlandskab.</p> <p>Skulle der i forbindelse med det kommende anlægsarbejde fremkomme fortidsminder, skal den del af arbejdet, som berører fundet, indstilles og Horsens Kommune tilkaldes.</p> <p>Hvis det beskyttede udskiftningsdige sikres tilstrækkeligt, har Glud Museum ingen kommentarer til selve udvidelsen af bygningsmassen som vist på den tilsendte skitse.</p> <p>Der, hvor Glud Museum har et lille forbehold, er i forhold til kommuneplantillægget, hvor flere forløb ned mod Barrit Langgade, bl.a. gårdstrukturen på hjørnet, udlægges som tungere industri. I forbindelse med en evt. fremtidig lokalplanlægning af området skal der tages højde for kulturmiljøet med bestemmelser, der sikrer de kulturhistoriske træk i byen.</p> <p>Hensynet til kulturarven indarbejdes i lokalplanen.</p>
<p>Visuel påvirkning</p> <p>F.eks. Udsigt, Indblik, Arkitektonisk udtryk</p>	x			<p>Bygningerne opføres i samme stil som de eksisterende industribygninger. På grund af virksomhedens produktion (forarbejdning af større vindmølledele) er det nødvendigt med store bygningsvoluminer.</p> <p>Virksomheden er i forvejen synlig fra Vejlevej. Lokalplanområdet vil ikke blive væsentlig mere synlig fra Vejlevej på grund af terrænet og vejforløbet.</p>
<p>Grønne områder og beplantning</p> <p><i>F.eks. at et projekt medfører indgreb i et grønt område mm.</i></p>	x			<p>Projektet påvirker ikke grønne områder og beplantning i området.</p>
Naturbeskyttelse				
Dyre- og planteliv samt biologisk mangfoldighed	x			<p>Planområdets omgivelser består af landbrugsjord samt by. Det vurderes, at den biologiske mangfoldighed er begrænset.</p>

Naturbeskyttelsesinteresser <i>F.eks. Beskyttede jord- og stendiger, §3-områder, Beskyttelseslinjer, Vådområder, International naturbeskyttelsesområder</i>		x			Virksomheden ligger ca. 1,6 km fra nærmeste Natura 2000 område, habitatområde N78, Skove langs nord-siden af Vejle Fjord. Det vurderes, at byggeriet ikke vil få indflydelse på udpegningsgrundlaget i Natura 2000 området eller områdets integritet. Der er ikke kendskab til forekomst af arter på Habitatdirektivets bilag IV i planområdet. Som beskrevet under kulturarv og arkæologiske forhold er der et beskyttet dige i det vestligste skel. Der vil i lokalplanen blive sikret en afstand i forhold til diget indenfor hvilken tilstanden ikke ændres.
Skovrejsning <i>F.eks. ønsket/uønsket</i>		x			Ikke relevant for planerne.
Jord					
<i>F.eks. Jordforurening</i>		x			På virksomhedens interne plads for enden af den nuværende Håndværkervej er der registreret en jordforurening på vidensniveau 1 i henhold til lov om jordforurening, hvilket betyder, at der er foregået aktiviteter i området, som muligvis kan forårsage jordforurening. Lokalplanen udlægger ikke det registrerede område som byggefelt. Der skal dog gøres opmærksom på, at hvis der graves i pladsen kræver det en tilladelse efter §8 i jordforureningsloven.
Vand					
Grundvand <i>F.eks. Drikkevandsinteresser, indvindingsopland, boringer</i>		x		x	Lokalplanområdet er beliggende i et område med særlig drikkevandsinteresser (OSD) og i et nitratfølsomt indvindingsområde (NFI). I forbindelse med planlægningen udarbejdes en særlig redegørelse i henhold til "Den statslige udmelding til vandplanernes retningslinjer 40 og 41 i forhold til byudvikling og anden ændret arealanvendelse i områder med særlige drikkevandsinteresser (OSD) og indvindingsoplande". Der indarbejdes bestemmelser i lokalplanen til beskyttelse af grundvandet. De bestemmelser, der ifølge planlovens §15, ikke kan fastlægges i en lokalplan, fastlægges i et tillæg til virksomhedens miljøgodkendelse. På denne baggrund vurderes det, at planlægningen ikke kan påvirke grundvandsressourcen eller drikkevandsinteresserne væsentligt.
Overfladevand		x		x	Regnvandet forsinkes inden det via Hedensted Spildevand A/S's regnvandsanlæg udledes i recipienten, Avnsbæk. Det sikres via tekniske tiltag, at regnvandet ikke indeholder stoffer, der kan forurene grundvandet. Der kræves tilladelse efter Miljøbeskyttelseslovens § 28 til udledning i vandløb.

Udledning af spildevand		x		x	En del af området er ikke omfattet af Hedensted Kommunes Spildevandsplan, og der udarbejdes derfor et tillæg til spildevandsplanen. Området separatkloakeres. Spildevandet ledes til Juelsminde renseanlæg, hvor den øgede mængde spildevand kan håndteres inden for renseanlæggets eksisterende udledningstilladelse.
Støj					
<i>F.eks. Den fælles planlægningszone for støj, støj fra tekniske anlæg, støjgener, det ækvivalente støjniveau</i>		x			<p>En del af den forarbejdning af vindmølledele, virksomheden i dag får eksterne producenter til at foretage, vil blive flyttet til planområdet. Det gør også, at den forventede transport til og fra virksomheden og støj i forbindelse hermed vil blive reduceret.</p> <p>Lokalplanen vil give mulighed for en ny overkørsel til virksomhedens nye område. Det vil medføre, at noget af trafikken vil kunne få adgang til området herfra og ikke via Barrit Langgade, hvor der ligger boliger. Lokalplanområdet udvides væk fra Barrit Langgade, hvilket også vil mindske den potentielle støjbelastning på Barrit Langgade.</p> <p>Derfor forventes det ikke, at støjbelastningen vil blive væsentlig øget med de fremtidige udvidelsesmuligheder for virksomheden.</p>
Klimapåvirkning					
<i>F.eks. Vindturbulens, skyggegener</i>		x			Nye bygninger vil få den samme volumen som de eksisterende. Der kan opstå turbulens langs store bygningsfacader. Områdets kommende bebyggelse støder ikke op af boliger eller andre områder, der kan blive påvirket negativt af evt. skygger eller vindturbulens.
Ressourceanvendelse					
Arealforbrug		x			Områdets størrelse vurderes værende passende for de fremtidige udvidelsesmuligheder for virksomheden.
Energiforbrug		x			Ikke relevant.
Befolkning og sikkerhed					
Boligmiljø <i>F.eks. Projektets konsekvenser for nærområdets beboere.</i>		x			Planlægningen omhandler en industrivirksomhed der udvider væk fra Barrit by. Planlægningen vurderes ikke at have indflydelse på boligmiljøet i byen.
Friluftsliv/rekreative interesser/stier		x			Planlægningen omhandler en industrivirksomhed. Der er mulighed for at etablere udearealer for virksomhedens ansatte.
Brand, eksplosion, giftpåvirkning		x			Planlægningen vurderes ikke at give anledning til en ændret eller forøget risiko i forhold til brand, eksplosion og giftpåvirkning.
Trafik og transport					
Sikkerhed/tryghed		x			Trafikken til og fra virksomheden vil foregå via Barrit Hulevej og Vejlevej. Planlægningen vurderes ikke at få en ændret eller forøget negativ indflydelse på trafikikkerheden.

Trafikafvikling/-kapacitet		x		x	Udvidelsen medfører ingen væsentlig ændring i trafikmængden i området eller naboområderne. Lokalplanen vil give mulighed for en ny overkørsel i det nye område. Det medfører, at en del af trafikken vil kunne få adgang til området herfra og dermed komme længere væk fra Barrit Langgade. En større del af produktionen foregår i planområdet, og virksomheden vil derfor generere mindre trafik til og fra området.
Kommunal planlægning					
Overensstemmelse med kommuneplanlægningen		x		x	Det ansøgte udvidelsesområde ligger udenfor kommuneplanens rammer. Der udarbejdes derfor et tillæg til kommuneplanen, der omfatter det eksisterende rammeområde samt det nye område.
Overensstemmelse med øvrig planlægning		x			Planlægningen er i overensstemmelse med den øvrige planlægning.

Samlet vurdering og offentliggørelse

Det vurderes, at den samlede miljøpåvirkning inklusiv de kumulative effekter af planforslagene er uvæsentlig, hvorfor der ikke er krav, om udarbejdelse af en miljøvurdering i henhold til Lov om miljøvurdering af planer og programmer, lovbekendtgørelse nr. 939 af 3. juli 2013.

Planforslagene omhandler et mindre område på lokalt plan. Det vurderes at udvidelsen af virksomheden inkl. de evt. kumulative effekter ikke vil have en væsentlig påvirkning af miljøet.

Screening for miljøvurdering

I henhold til Lov om miljøvurdering af planer og programmer, lovbekendtgørelse nr. 939 af 3. juli 2013, skal det for planer, som fastlægger rammer for fremtidig anlægstilladelse, klarlægges, hvorvidt der skal foretages en miljøvurdering af de pågældende planer. Planer skal miljøvurderes, såfremt indvirkningen på miljøet vurderes at være væsentlig.

Ifølge Lov om miljøvurdering af planer og programmer § 3, stk. 2. skal der kun gennemføres en miljøvurdering af planer og programmer, der fastlægger anvendelsen af et mindre område på lokalt plan, hvis planerne må antages at kunne få væsentlig indvirkning på miljøet. Anvendelsen af området er omfattet af Lov om miljøvurdering af planer og programmer bilag 4 nr. 4 e.

Hedensted Kommune har foretaget en screening af planforslagene og har afgjort, at de ikke vil have en væsentlig indvirkning på miljøet. Afgørelsen om ikke at udarbejde en miljøvurdering træffes således på baggrund af lovens § 3, stk. 2.

Afgørelsen skal i henhold til Lov om miljøvurdering af planer og programmer offentliggøres med begrundelse og klagevejledning, hvilket sker samtidig med, at planforslagene fremlægges i offentlig høring.

Forudgående høring

Inden afgørelse om miljøvurdering træffes, skal kommunen høre andre berørte myndigheder om, hvorvidt de mener, at der er anledning til at gennemføre en miljøvurdering af planforslagene. Ved berørt myndighed forstås en myndighed, som på grund af dens specifikke miljøansvar skal godkende eller give samtykke, tilladelse, godkendelse eller dispensation, for at planen eller programmet kan realiseres.

Andre berørte myndigheder har i perioden fra den 17.09.2014 til den 02.10.2014 haft mulighed for at kom-

mentere kommunens forventede afgørelse om ikke at gennemføre en miljøvurdering af planforslagene og der er ikke indkommet bemærkninger, som giver anledning til at miljøvurdere planforslagene.

Klageregler

Afgørelser truffet i henhold til Lov om miljøvurdering af planer og programmer, lovbekendtgørelse nr. 939 af 3. juli 2013, kan påklages efter §16 stk. 2 og planlovens § 58 stk. 1 pkt. 4.

Der kan klages over kommunens afgørelse om ikke at udarbejde en miljøvurdering af planerne i henhold til Lov om miljøvurdering af planer og programmer. Natur og miljøklagenævnet skal modtage klagen inden 4 uger fra datoen for offentliggørelse af afgørelsen.

Hvis du vil indbringe spørgsmål om planens lovlighed for domstolene, skal dette ske inden 6 måneder fra datoen for offentliggørelsen af den endeligt vedtagne plan.

Klagevejledning vedrørende miljøvurdering

Borgere, virksomheder og organisationer, som ønsker at klage over en afgørelse, skal anvende klageportalen ifølge planlovens § 60, stk. 2. Klageportalen tilgås via www.borger.dk eller www.virk.dk. Der er direkte link til disse steder via forsiden af Natur- og Miljøklagenævnets hjemmeside www.nmkn.dk.

Vejledning om, hvordan borgere, virksomheder og organisationer skal logge på klageportalen, findes på www.borger.dk og www.virk.dk samt på www.nmkn.dk. På Natur- og Miljøklagenævnets hjemmeside www.nmkn.dk findes endvidere information om, hvordan man klager via klageportalen, bl.a. korte videovejledninger, "spørgsmål og svar" samt telefonnummer og email-adresse til supportfunktionen i Natur- og Miljøklagenævnet.

Natur- og Miljøklagenævnet skal som udgangspunkt afvise en klage, der ikke indsendes via klageportalen, hvis der ikke er særlige grunde til det. Hvis du ønsker at blive fritaget for at bruge klageportalen, skal du sende en begrundet anmodning til den myndighed, der har truffet afgørelse i sagen. Myndigheden videresender herefter anmodningen til Natur- og Miljøklagenævnet, som træffer afgørelse om, hvorvidt din anmodning kan imødekommes.

Det er en betingelse for Natur- og Miljøklagenævnets behandling af en klage, at der indbetales et gebyr til Natur- og Miljøklagenævnet. Klagegebyret er fastsat til 500 kr. Gebyret betales via klageportalen. Vejledning om gebyrordningen kan findes på Natur- og Miljøklagenævnets hjemmeside



Hedensted Kommune

Teknik & Miljø
Tjørnevej 6
7171 Uldum

Tlf.: 79 75 50 00
Mail: teknikogmiljo@hedensted.dk