

Kommuneplantillæg nr. 9

til Kommuneplan 2013-2025



Forslag



HEDENSTED
KOMMUNE



Kommuneplantillæg nr. 9

Baggrund

I forbindelse med Lokalplan 1088, udarbejdes kommuneplantillæg nr. 9, for at sikre muligheden for at etablere boliger, rekreative arealer og beplantning på matr. nr. 12y, Tørring by, Tørring.

Kommuneplantillægget udarbejdes for, at tilpasse den eksisterende rammes afgrænsning, så den omfatter hele matr. nr. 12y, Tørring by, Tørring herudover ændres kommuneplanrammen fra åben-lav boligbebyggelse til blandet boligbebyggelse og den maksimale bebyggelsesprocent ændres fra 30 % til 40 %. Dette sker for at give mulighed for tæt-lav bebyggelse indenfor rammen. Det maksimale etageantal forbliver uændret.

Herudover ændres afgrænsningen af arealudlæg til skovrejsning indenfor matr. nr. 12y Tørring by, Tørring, så der bliver mulighed for at udnytte arealet til boligbebyggelse med dertilhørende rekreative arealer, samt håndtering af overfladevand.

Forslaget er udarbejdet i overensstemmelse med planlovens § 23c. Der er ikke gennemført forudgående indkaldelse af ideer og forslag, idet forslaget alene omfatter mindre ændringer i kommuneplanens rammedel som ikke strider mod kommuneplanens hovedprincipper samt uvæsentlige ændringer i planens hovedstruktur.

Miljøscreening

Det vurderes, at den samlede miljøpåvirkning inklusive de kumulative effekter af planforslagene er uvæsentlig, hvorfor der ikke er krav, om udarbejdelse af en miljøvurdering i henhold til Lov om miljøvurdering af planer og programmer, lovbekendtgørelse nr. 1533 af 10. december 2015.

Lokalplan 1088 og Kommuneplantillæg nr. 9 vil ikke have en væsentlig indvirkning på miljøet.

Der er tale om en planlægning der udlægger et areal til boligområde beliggende op af eksisterende boligområder. Lokalplanen medfører ingen væsentlig påvirkning i forhold til trafik, støj, erhverv, geologisk forhold, spildevand og overfladevand, natur, beskyttede områder, landskabelige eller arkæologiske forhold. Planlægningen af området vurderes at have et acceptabelt arealforbrug, kunne have en positiv effekt på sundhedstilstanden for brugerne og er beliggende i god afstand til offentlige og private services. Der er i gennem miljøscreeningen ikke fundet nogen væsentlige parametre planlægningen ikke tager hensyn til. Planlægningen vurderes ikke at medføre en væsentlig negativ miljøpåvirkning påvirkning af området.

Screening for pligt til miljøvurdering

I henhold til Lov om miljøvurdering af planer og programmer, lovbekendtgørelse nr. 1533 af 10. december 2015, skal det for planer, som fastlægger rammer for fremtidig anlægstilladelse, klarlægges, hvorvidt der skal foretages en miljøvurdering af de pågældende planer. Planer skal miljøvurderes, såfremt indvirkningen på miljøet vurderes at være væsentlig.

Ifølge Lov om miljøvurdering af planer og programmer skal der kun gennemføres en miljøvurdering af planer og programmer, hvis planerne må antages at kunne få væsentlig indvirkning på miljøet.

Hedensted Kommune har foretaget en screening af planforslagene og har afgjort, at de ikke vil have en væsentlig indvirkning på miljøet.

Afgørelsen skal i henhold til Lov om miljøvurdering af planer og programmer offentliggøres med begrundelse og klagevejledning, hvilket sker samtidig med, at planforslagene fremlægges i offentlig høring.

Forudgående høring

Inden afgørelse om miljøvurdering træffes, skal kommunen høre andre berørte myndigheder om, hvorvidt de mener, at der er anledning til at gennemføre en miljøvurdering af planforslagene. Ved berørt myndighed forstås en myndighed, som på grund af dens specifikke miljøansvar skal godkende eller give samtykke, tilladelse, godkendelse eller dispensation, for at planen eller programmet kan realiseres.

Andre berørte myndigheder har i perioden fra den 16. august 2016 til den 30. august 2016 haft mulighed for at kommentere kommunens forventede afgørelse om ikke at gennemføre en miljøvurdering af planforslagene og der er ikke indkommet bemærkninger, som giver anledning til at miljøvurdere planforslagene.

Natura 2000-områder og beskyttede arter på habitatdirektivets bilag IV.

Natura 2000 områder er en samlet betegnelse for EU-fuglebeskyttelsesområderne og EU-habitatområderne. Natura 2000-områderne danner tilsammen et økologisk netværk af beskyttede naturområder gennem hele EU. Levevilkårene for arterne på habitatdirektivets bilag IV og på fuglebeskyttelsesdirektivets bilag I skal forbedres, og deres levesteder skal beskyttes både i og uden for de internationale naturbeskyttelsesområder.

Kommunen må derfor ikke vedtage planer eller træffe afgørelser, der kan have en negativ påvirkning af udpegningsgrundlaget for eller integriteten af Natura 2000-områder eller levesteder, yngle- og rasteområder for dyre- og plantearter på EU's habitatdirektivs bilag IV. Alle planer og projekter skal derfor vurderes i forhold til, om de kan medføre en negativ påvirkning af Natura 2000-områder eller de beskyttede arter på bilag IV.

I dette konkrete tilfælde er der ca. 600 meter til nærmeste Natura 2000-område, som er Store Vandskel, Rørbæk Sø og Tinnet Krat, der rummer habitatsområde nr. 65. Indenfor en afstand af 1800 meter ligger yderligere et Natura 2000 område, som er Uldum kær, Tørring kær og Ølholm kær, der rummer habitatsområde nr. 66 og fuglebeskyttelsesområde nr. 44. Hedensted Kommune vurderer, at planlægningen på grund af afstanden og den anvendelse, der planlægges for ikke kan medføre en negativ påvirkning af Natura 2000-områder.

Hedensted Kommune har ikke registreret bilag IV arter i området. På grund af arealets hidtidige anvendelse vurderes det ikke at være et velegnet levested for bilag IV arter, hvorfor planlægningen ikke vurderes at kunne påvirke bilag IV-arter. Vurderingen tager udgangspunkt i arealernes nuværende tilstand og den eksisterende viden, som kommunen er i besiddelse af.

Hovedstruktur og retningslinjer

Retningslinje for skovrejsning

Hedensted Kommuneplan 2013-2025 udlægger en del af matr. nr. 12y Tørring by, Tørring til skovrejsningsområde.

Retningslinjen for skovrejsning lyder således:

“Skovrejsningsområder skal beskyttes mod de arealanvendelser og anlæg, der kan virke hindrende for skovtilplantning.”

For at sikre muligheden for store anvendelige reaktivearealer indenfor matr. nr. 12y Tørring by, Tørring ændres arealudlægget for skovrejsning, som vist på kortene til højre.

Arealudlægget til skovrejsning indenfor matr. nr. 12y, Tørring by, Tørring, har et areal på ca. 2,8 ha, dette reduceres ved endelig vedtagelse af dette kommuneplantillæg til ca. 1,5 ha.



Nuværende afgrænsning skovrejsningsområde



Fremtidig afgrænsning skovrejsningsområde.

Ramme 7.B.16

Sikavej vest

Anvendelse

Blandet boligområde

Maksimal bebyggelsesprocent

40 %

Maksimal etageantal

2 etager

Maksimal bygningshøjde

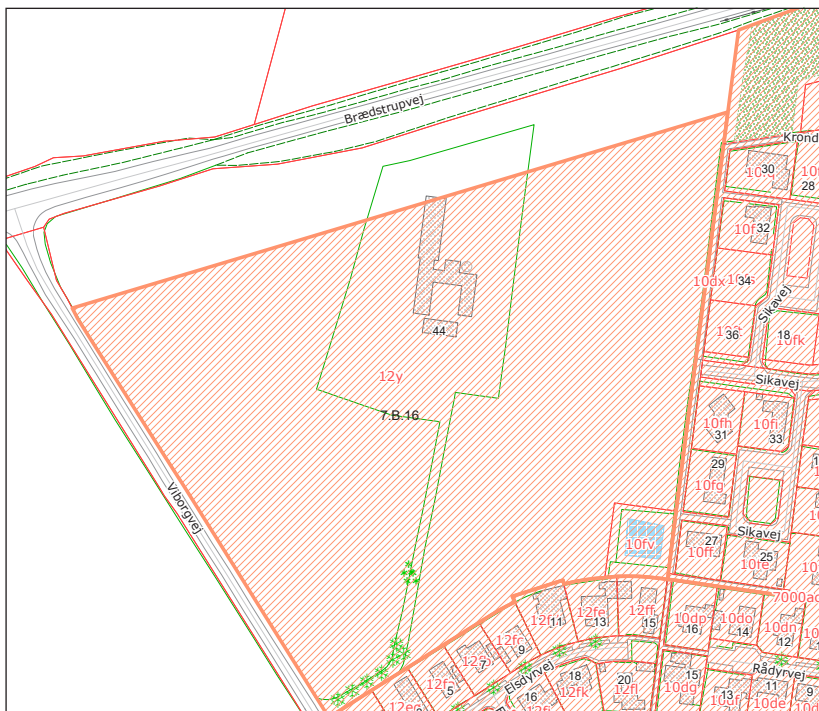
8,5 meter

Nuværende zoneforhold

Landzone

Fremtidig zoneforhold

Byzone



Nuværende afgrænsning af kommuneplanramme 7.B.16

Særlige

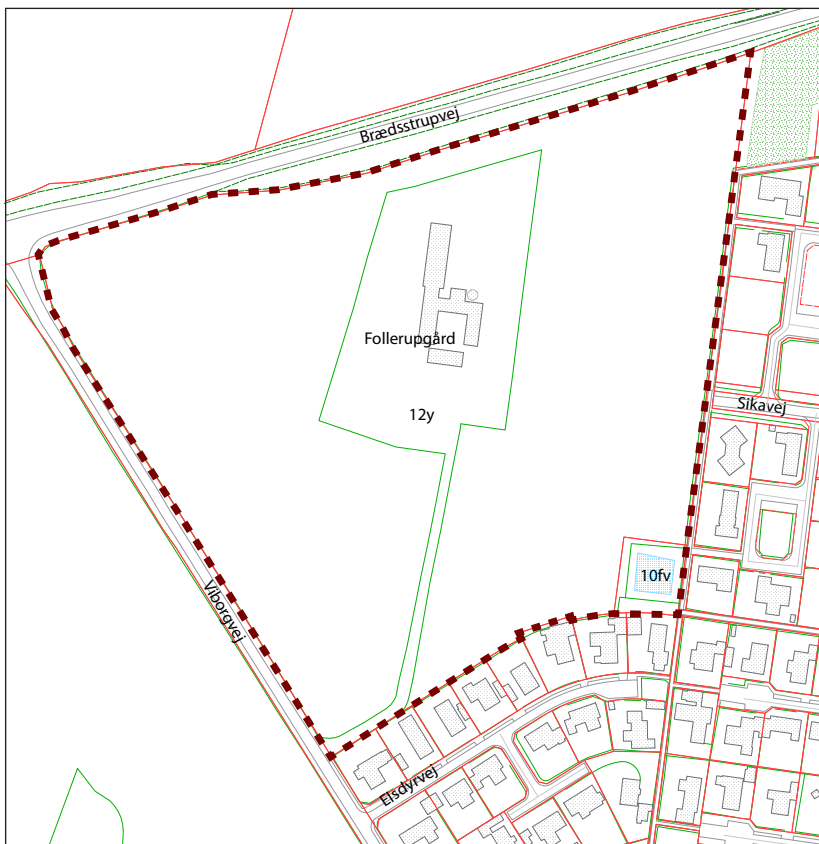
anvendelsesbestemmelser

Natur og infrastruktur

Lokalplanlægningen forudsætter håndtering af overfladevand.

Lokalplaner og byplanvedtægter

Lokalplan 1088



Fremtidig afgrænsning af kommuneplanramme 7.B.16

Vedtagelsespåtegning

Forslaget til Kommuneplantillægget nr. 9 er vedtaget af Hedensted Byråd den 26. oktober 2016 og offentliggøres efter reglerne herom i planlovens § 24.

Kirsten Terkilsen
Borgmester

Jesper Thyrring Møller
Kommunaldirektør

Forslaget til Kommuneplantillægget nr. 9 er i henhold til planlovens §24, stk. 3 offentliggjort i perioden fra den 1. november 2016 til den 2. januar 2017.

Klageregler

Miljøvurdering af planen

Afgørelser truffet i henhold til Lov om miljøvurdering af planer og programmer, lovbekendtgørelse nr. 1533 af 10. december 2015, kan påklages efter planlovens § 58 stk. 1 pkt. 4.

Der kan klages over kommunens afgørelse om ikke at udarbejde en miljøvurdering af planerne i henhold til Lov om miljøvurdering af planer og programmer. Natur og miljøklagenævnet skal modtage klagen inden 4 uger fra datoen for offentliggørelse af afgørelsen.

Klagevejledning

Borgere, virksomheder og organisationer, som ønsker at klage over en afgørelse, skal anvende klageportalen. Klageportalen tilgås via www.borger.dk eller www.virk.dk. Der er direkte link til disse steder via forsiden af Natur- og Miljøklagenævnets hjemmeside www.nmkn.dk.

Vejledning om, hvordan borgere, virksomheder og organisationer skal logge på klageportalen, findes på www.borger.dk og www.virk.dk samt på www.nmkn.dk. På Natur- og Miljøklagenævnets hjemmeside www.nmkn.dk findes endvidere information om, hvordan man klager via klageportalen, bl.a. korte videovejledninger, "spørgsmål og svar" samt telefonnummer og email-adresse til supportfunktionen i Natur- og Miljøklagenævnet.

Natur- og Miljøklagenævnet skal som udgangspunkt afvise en klage, der ikke indsendes via klageportalen, hvis der ikke er særlige grunde til det. Hvis du ønsker at blive fritaget for at bruge klageportalen, skal du sende en begrundet anmodning til den myndighed, der har truffet afgørelse i sagen. Myndigheden videresender herefter anmodningen til Natur- og Miljøklagenævnet, som træffer afgørelse om, hvorvidt din anmodning kan imødekommes.

Det er en betingelse for Natur- og Miljøklagenævnets behandling af en klage, at der indbetales et gebyr til Natur- og Miljøklagenævnet. Klagegebyret er fastsat til 500 kr. Gebyret betales via klageportalen. Vejledning om gebyrordningen kan findes på Natur- og Miljøklagenævnets hjemmeside.



Hedensted Kommune

By & Landskab
Niels Espes Vej 8
8722 Hedensted

Mail: byoglandskab@hedensted.dk