

Udvalget for Læring

Udvalgsmedlemmer



Ole Vind (V)
Formand



Kasper Glyngø (A)
Næstformand



Lars Poulsen (V)



Jesper Lund (A)



Peter Sebastian Petersen
(V)

Administrativ organisation

Chefansvaret for Udvalget for Læring deles mellem:



Peter Hüttel



René G. Nielsen

Sekretærene for Udvalget for Læring er Peter Hüttel og René G. Nielsen.

Udvalget for Læring

Peter Hüttel har chefansvaret for kompetencegrupperne:

- Læring i skolen
- Pædagogisk Psykologisk Rådgivning
- Ungdomsskolen
- Kreativitet som en del af barnets og den unges læring
- Administration & Økonomi

René G. Nielsen har chefansvaret for kompetencegrupperne:

- Læring i dagtilbud
- Sundhed for børn og unge
- Børn og familier
- Tandplejen
- Administration & Økonomi

Udvalgets opgaver

Udvalget varetager den umiddelbare forvaltning af de forudsætninger der gør, at det enkelte menneske lærer, så barnet eller den unge bliver klar til uddannelse eller job.

Målgruppen er alle børn og unge indtil de forlader folkeskolen (til undervisningspligten ophører/til folkeskolens afgangsprøve).

Hvad skal vi have forstand på og bringe i spil?

- Kreativitet som en del af barnets/den unges læring både ift. - de specifikke kreative fag - den generelle læring (Musikskole, Billed- og dramaskole).
- Viden om det enkelte barns, familiens og netværkets betydning for en opvækst, der skaber grundlag for læring og den videre færd i livet (Dagplejere og daginstitutioner).
- Viden om sundhedsmæssige aspekter i forhold til børn og unges udvikling i relation til at skabe grundlag for læring (Sundhedstjeneste).
- Viden om børn og unges mund og tandhygiejne (Tandpleje).
- Viden om familier og børn med særlige problemer (Familieafdeling).
- Viden om aktiviteter der skaber læring såvel praktisk, teoretisk og relationsmæssigt hos børn og unge (Skoler, SFO og PPR).
- Viden om aktiviteter der skaber læring såvel praktisk, teoretisk og relationsmæssigt hos børn og unge, der ikke kan indgå i de almindelige læringsaktiviteter (Specialtilbud).
- Viden om støtte og afhjælpning af forskellige handicap hos børn og unge samt viden om børn og unge der pga. deres handicap ikke kan indgå i job eller uddannelse med henblik på selvforsørgelse samt evne til at give hjælp, støtte og rådgivning til disse børn og unge, så de kan klare sig bedre og bedre selv (Handicap).
- Give økonomisk støtte i form af tabt arbejdsfortjeneste eller til merudgifter (Sociale formål).

Udvalget for Læring

Forudsætninger

Den bevægelse, der skal ske med barnet eller den unge, er, at han eller hun bliver klar til en uddannelse eller et arbejde. Det forudsætter, at:

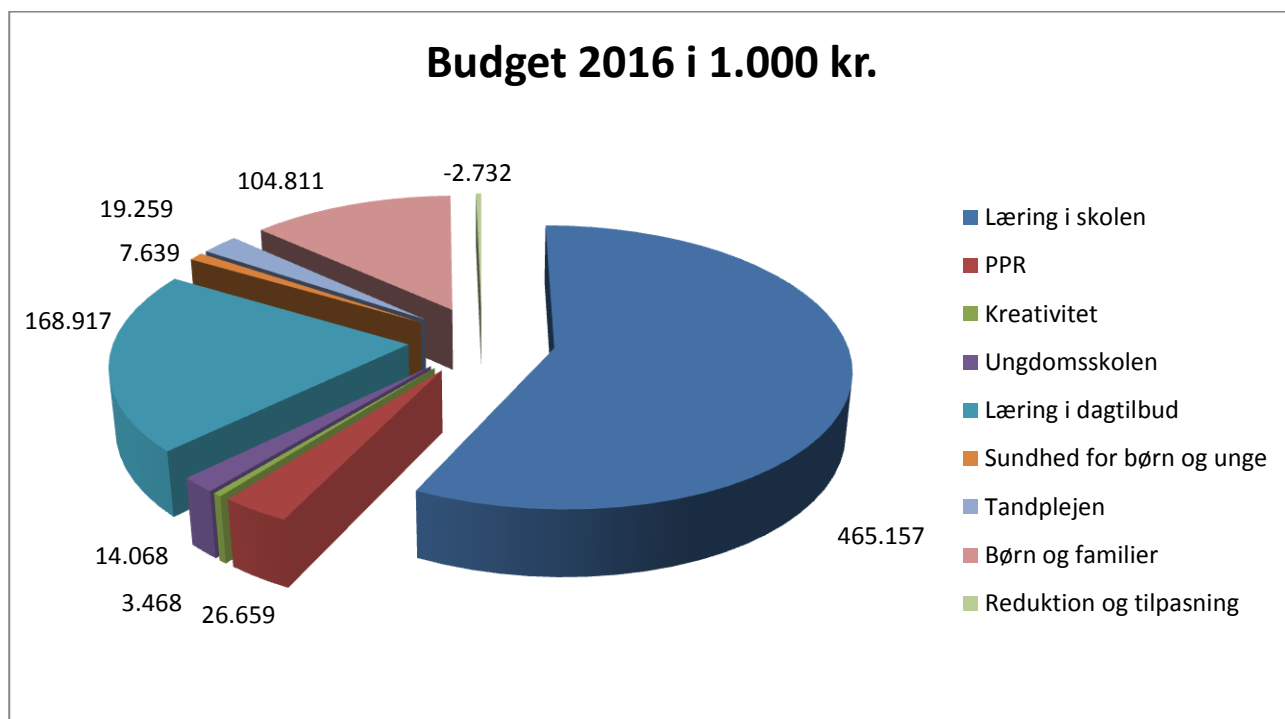
1. Barnet og den unge er veludhvilet, har fået sund kost og møder stabilt
2. Familien er en del af barnets og den unges læring
3. Barnet og den unge er i trivsel i dagplejen, børnehaven, skolen osv.
4. Barnet og den unge skal have mulighed for succes
5. Barnet og den unge oplever, at han eller hun i dagpleje, børnehave, skole osv. har gode relationer til de voksne og sine kammerater
6. Barnet og den unge oplever værdien af at kunne og ville selv

Barnet, den unge og familien oplever, at der er sociale og faglige kompetencer og indsigt i forhold til barnet og den unge, og at der er åbenhed for at inddrage andre.

Budgetpræsentation

Driftsbudgettet for Udvalget for Læring udgør i 2016 netto 807,2 mio. kr.

I nedenstående diagram vises, hvordan 807,2 mio. kr. er fordelt på aktiviteter.



I forhold til Budget 2015 er der tilført 6.079.000 kr. til Familier og børn med særlige behov og børnehandicap samt reduceret med 6.700.000 kr. for faldende børnetal i SFO og Dagtilbud.

Reduktion og tilpasning

I forbindelse med udarbejdelse af Budget 2015 var der behov for at reducere og tilpasse driftsudgifterne for 2016 med yderligere 8,2 mio. kr. – udover i alt 37,6 mio. kr. i 2015 - for at

Udvalget for Læring

skabe det ønskede råderum på 100 mio. kr. til anlæg og kasseopbygning. Udvalgets yderligere andel udgør i 2016 2.732.000 kr., som endnu ikke udmøntet, men er fratrukket udvalgets budgetramme.

Geninvesteringspuljen

Fra 2016 iværksættes en Geninvesteringspulje, der på årsbasis udgør 1 % af kommunens samlede serviceudgifter, hvilket samlet set medfører geninvesteringer på 17,5 mio. kr. for alle udvalg under et.

Udvalgets andel udgør på årsbasis 5.724.000 kr.

Hensigten med Geninvesteringspuljen er indenfor hvert enkelt udvalg at kanalisere midler i retning af aktiviteter, der understøtter pejlemærkerne i Strategi 2016

- Øget vækst
- Fokus på kerneydelserne
- Råderum for innovation

Udvalgene tilrettelægger selv arbejdet, men skal inden 31. december 2015 beslutte, hvordan udvalgets andel af pulje på 1 % af serviceudgifterne skal skabes. Udvalgene har frist til 1. juli 2016 med at lade ændringer træde i kraft samt beslutte sig for geninvesteringen.

Formål og budgetforudsætninger

Anlæg

Der er på investeringsoversigten afsat 32,8 mio. kr. til skolerenoveringer i 2015, 34 mio. kr. i 2016 og 35 mio. kr. i 2017. Investeringerne retter sig mod Hedensted, Rask Mølle og Lindved skoler samt nye låsesystemer og vuggestueafdeling i Stjernevejskvarteret.

Læring i skolen, Pædagogisk Psykologisk Rådgivning og Ungdomsskolen

- Folkeskoleområdet (Viden om aktiviteter der skaber læring såvel praktisk, teoretisk og relationsmæssigt hos børn og unge).
- PPR-området (Viden om aktiviteter der skaber læring såvel praktisk, teoretisk og relationsmæssigt hos børn og unge).
- Specialundervisning og specialtilbud (Viden om aktiviteter der skaber læring såvel praktisk, teoretisk og relationsmæssigt hos børn og unge, der ikke kan indgå i de almindelige læringsaktiviteter).
- Ungdomsskolens heltidsundervisning (Viden om aktiviteter der skaber læring såvel praktisk, teoretisk og relationsmæssigt hos børn og unge).
- Musikskole, Billed- og dramaskole (kreativitet som en del af barnets/den unges læring i forhold til - de specifikke kreative fag - den generelle læring)
- Folkeskoleområdet:

For 2016 gælder det, at forudsætningerne i forhold til folkeskolereformen er de samme som i 2015. Folkeskoleområdet er i fuld gang med en stor omstilling, og er præget af, at folkeskolereformen, den længere skoledag og de nye arbejdstidsregler er i fuld gang med at blive implementeret. Undervisningstiden tilrettelægges nu således, at den over et skoleår har en samlet varighed på mindst:

Udvalget for Læring

- 1.200 timer, svarende til gennemsnitligt 30 ugentlige timer, i børnehaveklassen og på 1.-3. klassesetrin.
- 1.320 timer, svarende til gennemsnitligt 33 ugentlige timer, på 4.-6. klassesetrin.
- 1.400 timer, svarende til gennemsnitligt 35 ugentlige timer, på 7.-9. klassesetrin.

I alle kommuner er arbejdet for at sikre en omstilling af folkeskolen i fuld gang. Aktuelt er der størst fokus på, hvordan mål for den enkelte elev bliver styrende for arbejdet med elevernes læring, og hvordan ledelsen kommer tættere på medarbejdernes faglige praksis. Det er et af kerneelementerne i reformen og i den forandring, der skal ske i skolen. Samtidig med, at der er stort fokus på faglige resultater og på andre centrale elementer i reformen, fastholder kommunerne i høj grad fokus på inklusionsdagsordenen og på at skabe en skole for alle. Inklusion er samtidig det område, hvor den politiske opfølgning er tættest. Det er vigtigt for realiseringen af folkeskolereformen, at den forudsatte omprioritering af lærernes arbejdstid fastholdes.

Folketinget vedtog i 2014 en reform af erhvervsuddannelserne, som bl.a. betyder omlægninger og besparelser på den kommunale UU-vejledning. Folkeskolen får bl.a. større ansvar for at udfordre alle unge på deres valg af ungdomsuddannelse. Ændringerne trådte i kraft pr. 1. august 2014 med budgetmæssig helårsvirkning fra 2015.

Inklusionspulje: Med finansloven for 2015 blev der afsat en pulje på 25 mio. kr. årligt i 2015-2017 til inklusion. Hedensted Kommune søgte om midler fra puljen til at frigøre specialpædagogiske lærerressourcer, så de kan rådgive og give faglig sparring til andre lærere med henblik på at sikre en bedre overgang til styrket inklusion i klasseværelserne. Hedensted Kommune har i skoleåret 2015-16 fået bevilget 1,8 mio. til at supplere kommunens igangværende inklusionsindsats, og midlerne kan understøtte den samlede prioritering og planlægning i form af inklusionshandlingsplaner mv.

Brugerportalsinitiativ: Kommunerne skal frem mod skolestart i 2016/2017 anskaffe brugervenlige løsninger, der digitalt understøtter kommunikations- og læreprocesser i folkeskolen. Løsningerne kan opdeles i en *samarbejdsplatform*, dvs. en teknologisk tidssvarende platform i forhold til det nuværende Skoleintra, og en *læringsplatform*, der bl.a. understøtter elevernes læringsproces og det pædagogiske personales forberedelse og gennemførelse af undervisningen. Det indgår i aftalen, at der etableres et fælleskommunalt program med udgangspunkt i én fælles løsning for kommunernes samarbejdsplatform med udgangspunkt i, hvad der er bedst for brugerne og billigst for kommunerne. Ligeså skal der udarbejdes en række fællesoffentlige standarder, der sikrer, at alle relevante informationer kan sendes mellem de forskellige IT-systemer i kommunerne og i staten. Etableringsomkostninger til fællesoffentlig it-infrastruktur finansieres af staten. Udgifter til driften af fællesoffentlig infrastruktur til folkeskolen deles ligeledes mellem Undervisningsministeriet og kommunerne.

Kvalitetsrapporten: Den nye kvalitetsrapport 2.0 er forenklet i forhold til kvalitetsrapport 1.0, og hovedfokus er på resultater frem for på input og aktiviteter. Den nye kvalitetsrapport understøtter i højere grad end tidligere, at rapporten kan bruges som et fremadrettet mål- og resultatstyringsværktøj, som danner grundlag for en dialog i kommunalbestyrelsen mv.

Kompetencedækning i folkeskolen: Med folkeskolereformen er der skabt øget fokus på at styrke efteruddannelsesindsatsen for lærere og pædagoger. Målet er, at eleverne i folkeskolen bliver undervist af pædagogisk personale, som enten har undervisningskompetence fra læreruddannelsen eller kompetencer svarende hertil i de fag, de underviser i. Konkret skal kompetencedækningen løftes til mindst 90 procent i 2018.

På landsplan er den samlede kompetencedækning i skoleåret 2013/2014 opgjort på timeniveau til 80,4 pct. (77,2 pct. i Hedensted). Dette betyder, at godt 4 ud af 5 undervisningstimer i folkeskolen varetages af undervisere med enten undervisningskompetencer eller tilsvarende kompetencer.

Udvalget for Læring

Trivselsmålinger: Elevernes trivsel skal nu måles årligt på alle landets folkeskoler. Det sker som led i folkeskolereformens nationale mål om, at elevernes trivsel skal øges. Fra næste skoleår vil Undervisningsministeriet tilbyde et nyt værktøj til trivselsmålingen, som også vil indeholde et modul om undervisningsmiljø. Kommunerne vil endvidere få mulighed for at anvende andre måleredskaber inden for nogle nærmere angivne kriterier. For skolerne kan resultaterne af trivselsmålingen danne grundlag for et systematisk arbejde med elevernes trivsel og undervisningsmiljø på skolen som helhed og i den enkelte klasse.

Kriteriebaseret af de nationale test: Indtil videre har de nationale test målt elevernes relative dygtighed i forhold til et landsgennemsnit og ikke i forhold til fagligt definerede niveauer. Med kriteriebaserede tilbagemeldinger vil elevernes resultater i de nationale test i dansk, læsning og matematik fremover blive vurderet i forhold til faglige kriterier. Kriteriebaseringen af de nationale test betyder, at testene bedre kan tjene som et pædagogisk værktøj til understøttelsen af den faglige udvikling samt understøtte lærernes løbende tilbagemeldinger til den enkelte elev og forældrene. Fra foråret 2015 har skoler og kommuner fået stillet de nye kriteriebaserede tilbagemeldinger til rådighed.

27 nye bekendtgørelser: Der er gennem det sidste år udstedt 27 nye bekendtgørelser på folkeskoleområdet. Bekendtgørelsesudkastene er et led i et revisionsarbejde af alle administrative forskrifter på folkeskoleområdet. Det overordnede formål med revisionsarbejdet har været at udmønte folkeskolereformen i det samlede regelsæt og sanere regelsæt, så de samme bestemmelser ikke både står i lov og bekendtgørelser.

Budgetforudsætningerne på folkeskoleområdet følger den af byrådet godkendte tildelingsmodel 'Justerede ressourcetildeling som følge af folkeskolereform'. Denne blev besluttet af byrådet den 26. februar 2014 og viderefører principperne i den tidligere tildelingsmodel, og samtidig indarbejdes de beregnings- og finansieringselementer, der følger som konsekvens af folkeskolereformen. Budgetterne for kommunens almenundervisning bygger endvidere på følgende elevtalsforudsætninger:

	0.-3. kl.	4.-6. kl.	7.-9. kl.	10. kl.	I alt elevtal	Speci-alkl.
Barrit	65	54			119	24
Daugård	70	52			122	
Glud	96	83			179	
Hedensted	345	255	230		830	
Hornslyd	98	72			170	
Juelsminde	156	143	242	28	569	
Korning	40	7			47	
Langskov	46	37			83	
Lindved	117	90	131		338	
Løsning	127	125	198		450	40
Rask mølle	189	139	143		471	43
Rårup	78	60			138	
Skolen i Midten			251		251	
Stenderup	86	52			138	
Stjernevejskolen	218	187	193		598	46
Stouby	75	72			147	
Tørring	165	113	156	28	462	

Udvalget for Læring

Uldum	95	61			156	
Ølsted	61	55			116	
Øster Snede	104	73			177	
Åle-Hjortsvang	33	33			66	
I alt	2264	1763	1544	56	5627	153

PPR: Budgetforudsætningerne for PPR er uændrede.

SFO-området: Den længere skoledag har som forventet medført, at belægningsgraden i tilbuddene er faldet. Den forudsatte reduktion i belægningsgrad kan dermed fortsat bidrage til finansieringen af den længere skoledag. Konkret er der tale om at antallet af børn, der gør brug af tilbuddet, er faldet fra ca. 2.000 børn i skoleåret 2013-14 til 1.817 børn, der forventes indmeldt i skoleåret 2015-16. Da helhedsskolen i Hedensted blev indført for 10 år siden var oplevelsen, at belægningsgraden faldt de første år. Efterfølgende konstateredes det dog, at belægningsgraden efter et par år igen steg.

Ungdomsskolens heltidsundervisning: Budgetforudsætningerne for Ungdomsskolen er uændrede.

Kreativitet (Musikskole, Billed- og dramaskole). Budgetforudsætningerne for Musikskolen er uændrede. Dermed er der videreført et budget på kr. 440.000 fra Musikskolen som følge af oprettelse af 'Musiktalent Tørring', hvor personale aflønnes af musikskole.

Sundhedsområdet

Sundhed for børn og unge

Trivsel, sundhed og læring er hinandens forudsætninger. I forhold til læring handler trivsel både om samvær, sociale relationer og fællesskabets betydning for følelsen af at høre til, samt om børnenes sundhed. Jo bedre sundhed og trivsel, jo bedre læring og udvikling. Derfor tilbyder Hedensted kommune sundhedspleje til småbørnsforældre samt skoleelever. Der tilbydes 6 standardbesøg til alle familier i barnets 1. leveår. Ved 1. barn tilbydes dog 7 standardbesøg. De regelmæssige besøg til alle børnefamilier afsluttes ved 1½ års alderen. Børn med særlige behov tilbydes besøg efter individuelt fagligt skøn. Graviditetsbesøg tilbydes til familier med særlige behov efter henvisning fra tværfaglige samarbejdspartnere. Der er et specielt tilbud til unge mødre samt kvinder med fødselsdepression. I skolen ses alle eleverne 5 gange i løbet af deres skoletid, elever med særlige behov følges hyppigere. Der er tilbud om sundhedspædagogisk undervisning på enkelte klassetrin, bl.a. pubertetsundervisning i 5 klasse.

Sundhedsplejen tilbyder skilsmisseforebyggende kurser (PREP) til forældre med problemer i parforholdet.

Budgettet til sundhedsplejen er beregnet ud fra det forventede antal børn i forskellige alderskategorier sammenholdt med prisen på de ydelser, som kommunen leverer.

Accelererede patientforløb med flere ambulante fødsler og tidlig udskrivning medfører risiko for genindlæggelser, og kræver hurtig og tæt opfølgning af sundhedsplejen. Hedensted Kommune har et weekendberedskab, sådan at alle nyfødte bliver tilset 4. eller 5. dagen efter fødslen.

Udvalget for Læring

Hver 4.-5. barn er overvægtig, halvdelen af dem i en grad så det er truende for deres helbred, fremtidige arbejdsevne og sundhedsudgifterne. Hedensted Kommune har derfor en særlig indsats i form af Overvægtsklinik, hvor børn og familier behandles via tæt og struktureret indsats.

Det tværfaglige samarbejde er øget i forhold til børn med særlige behov. Fokus er på forebyggelse og tidlig indsats via gruppetilbud til børn der mistrives, børn fra hjem med skilsmisse, unge sårbare mødre samt kvinder med fødselsdepression.

Tandplejen

Hedensted Kommune tilbyder i henhold til lovgivningen en række ydelser indenfor tandplejeområdet. Det drejer sig om:

- Vederlagsfri forebyggende og behandlende tandpleje til alle børn og unge (0 til og med 17 årige).
- Omsorgstændpleje til personer, der på grund af nedsat førlighed eller vidtgående fysisk eller psykisk handicap ikke eller kun vanskeligt kan benytte sygesikrings-tandplejen.
- Specialtændpleje skal tilbydes til sindslidende, psykisk udviklingshæmmede m.fl., der ikke kan udnytte de øvrige tandplejetilbud.

Tandplejen er organiseret som en kombination af 2 kommunale klinikker og en fastpris-aftale med 12 private klinikker. Kun på disse klinikker kan det gratis tandplejetilbud modtages for 0-15 årige. 16-17 årige kan modtage det gratis tandplejetilbud på hvilken klinik de måtte ønske.

De kommunale klinikker har udover de 0-17 årige både omsorgstændpleje og special-tændpleje.

Budgettet til tandplejen er beregnet ud fra det forventede antal tilmeldte børn- og unge i hhv. privat og kommunalpraksis samt den fastsatte pris i henhold til fastpris-aftalen mellem Hedensted Kommune og de privatpraktiserende tandlæger.

Læring i dagtilbud samt børn og familier

- Læring i dagtilbud (Viden om det enkelte barns, familiens og netværkets betydning for en opvækst, der skaber grundlag for læring og den videre færd i livet)
- Børn og familier: Familieafdelingens overordnede mål er at bidrage til, at de børn og unge, der har særlige behov, trives bedst muligt og vokser op i trygge og udviklende rammer. Derigennem sidestilles de med andre børn og unge bedst muligt, så de bliver i stand til med tiden at tage en uddannelse og et arbejde, for derefter at blive selvforsørgende og i stand til at skabe gode betingelser for et godt ungdoms- og voksenliv. Omdrejningspunktet er at øge barnets trivsel og udviklingsmiljø, så det bliver i stand til at tage imod læring på de forskellige udviklingsstrin. Dette sker på 3 niveauer:
 - Forebyggende (konsulentstøtte, opdyrkning af netværks ressourcer, råd og vejledning mv.)
 - Supplerende (indsatser)
 - Sikring (døgnanbringelser)

Udvalget for Læring

På alle 3 niveauer inddrages forældrene og netværket - og der arbejdes med forældrene på aktør niveau, og udvikling af forældrenes evner til at skabe de bedste forudsætninger for deres barn og dets udvikling.

Viden om familier og børn med særlige problemer (familieafdelingen). Viden om støtte og afhjælpning af forskellige handicap hos børn og unge samt viden om børn og unge der pga. deres handicap ikke kan indgå i job eller uddannelse med henblik på selvforøgelse samt evne til at give hjælp, støtte og rådgivning til disse børn og unge, så de kan klare sig bedre og bedre selv (Handicap). Give økonomisk støtte i form af tabt arbejdsfortjeneste eller til merudgifter (Sociale formål).

Læring i dagtilbud (Dagplejere og daginstitutioner)

Som udviklingen ser ud i 2015, ser det ud til, at der kommer yderligere et fald i børnetallet til 2016. Det betyder, at der fortsat må påregnes en nednormering af dagpleje samt daginstitutioner over de næste 3-5 år.

Det samlede budget er beregnet ud fra en fordeling af børn efter følgende model:

Kommunale dagtilbud:

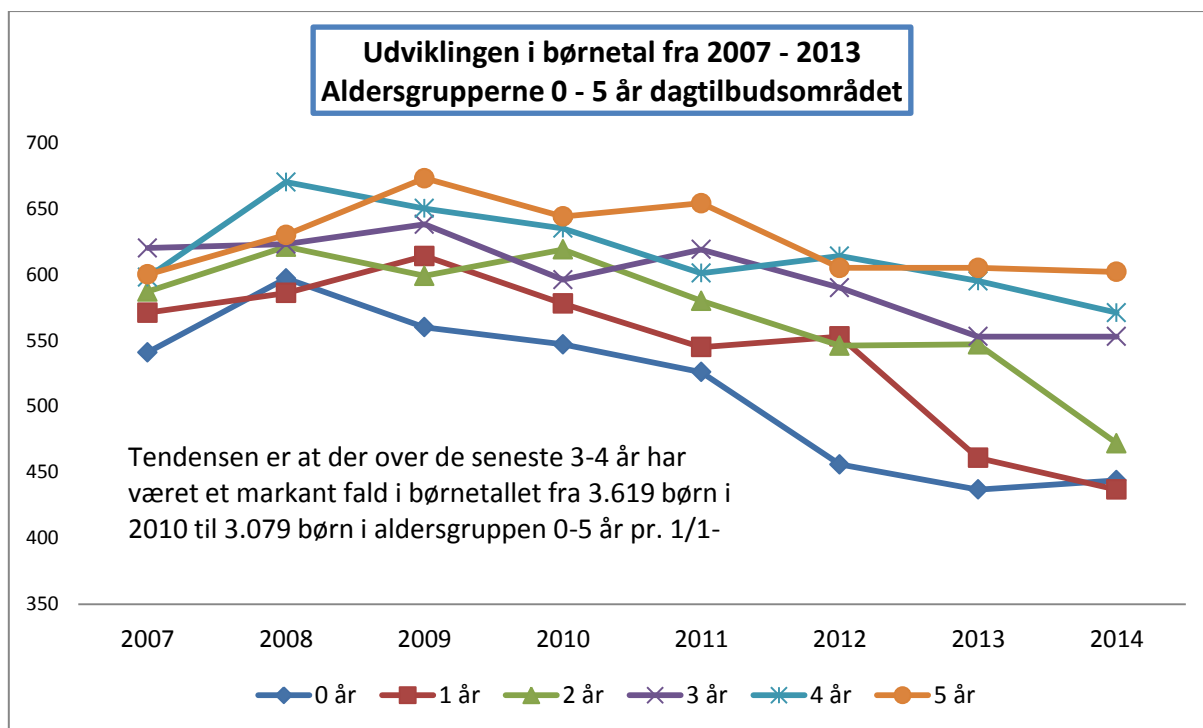
Vuggestuepladser	251 børn (2015: 97)
Dagplejepladser	503 børn (2015: 590)
Børnehavepladser	1.222 børn (2015: 1.286)

Private dagtilbud og pasningsordninger:

Vuggestuepladser	24 børn (2015: 24)
Børnehavepladser	150 børn (2015: 150)
Private pasningsordninger	70 børn (2015: 70)

På baggrund af politisk beslutning i 2015, ændres fordelingen af dagplejepladser og vuggestuepladser. Derfor, den store børnetalsændring på vuggestuepladser.

Udvalget for Læring



Dagplejen

Budget 2016, er tilpasset det faldende børnetal, ud fra en belægningsprocent på 90 pct. Belægningsprocenten er udtryk for i hvor høj grad, den enkelte dagplejer er fyldt op med 4 børn. At belægningsprocenten er under 100 skyldes, at der ikke kan regnes med fuld belægning i perioderne før/efter fx uddannelsesforløb, ferie, afspadsring eller opsigelser.

Budgettet er reguleret med 12 mio. kr. i forhold til 2015 på baggrund af faldende børnetal og tilpasning af dagplejepladser, da flere forældre vælger vuggestue.

Daginstitutioner

Børnehaver og integrerede daginstitutioner med vuggestue og børnehaver er budgetteret ud fra det forventede børnetal i den respektive institution.

Daginstitutionerne arbejder med lønsumsstyring, og der sker fortsat kapacitetstilpasning i forhold til faldende børnetal.

TIP-teamet

TIP-teamet er siden 2015 organisatorisk overgået til PPR. Budgettet er videreført fra 2015 til 2016.

Private børnepassere og daginstitutioner

Antallet af børn, der passes af private børnepassere og i private dagtilbud i Hedensted Kommune er stigende, og budgettet er derfor udvidet med 2,8 mio. kr. i forhold til 2015, da flere forældre vælger privat pasningsmuligheder.

Udvalget for Læring

Børn og Familier (Familieafdeling og Børnehandicap)

Familieafdeling

Familieafdelingen er opdelt i en myndighedsdel og en leverandørrel. Myndigheden modtager og afklarer underretninger efter gældende lovgivning, foretager de lovpligtige socialfaglige undersøgelser, foretager vurdering af børnenes/familiernes behov, opstiller mål, handleplaner, fører tilsyn med det enkelte barn, og sikrer at handleplanen overholdes. Leverandøren har til opgave, at sikre, at handleplanen føres ud i livet. I Familieafdelingen ligger myndighedsdelen hos socialrådgiverne og leverandørerne er bl.a. Familiecenteret (familiekonsulenter, behandlere) Bakkevej (herunder Familieplejen), Ungeindsatsen m.fl.

Myndighedsdelen er opdelt i geografiske distrikter og indgår i et tæt samspil med andre faggrupper (PPR, skolerne, daginstitutionerne, dagplejen og sundhedsplejen), som har kendskab til børnene og de unge.

Politiske målsætninger jf. den sammenhængende børnepolitik:

- Forebyggelse, tidlig indsats og tæt opfølgning
- Helhedsorienteret indsats
- Forældrenes ansvar/Løsninger tæt på familien
- Barnet i centrum
- Kvalitet og faglighed
- Omkostningsbevidst indsats

Der forventes overordnet set ikke et fald i antallet af børn og unge med særlige behov for hjælp og støtte via familieafdelingen. I samarbejde med institutionen Bakkevej er der udviklet et dagbehandlingstilbud som alternativ til døgnanbringelse til de børn og unge, hvor der i et samarbejde med forældre og netværk skabes de fornødne rammer og sikring af barnet og den unges udviklingsmiljø. Ved en fuld belægning på 7 børn og unge vil den forventede månedlige udgift pr. barn andrage 30.000 kr., som skal ses i forhold til en månedlig udgift på 65.000 - 85.000 kr. for døgnophold på Bakkevej. Der sker løbende en vurdering af, hvorvidt der er nuværende anbragte børn og unge, som vil kunne profitere af dagforanstaltningen, ligesom der i forbindelse med kommende anbringelser vil ske vurdering af, hvorvidt barnets behov imødekommes ved dagforanstaltningen. Der forventes et fortsat fald i antallet af aflastningsordninger.

Nøgletal for foranstaltninger af forskellige anbringelsestyper:

	Døgn- institu- tion	Ophold- steder	Kost-/ Efterskole	Fami- lie- pleje	Net- værks- familier	Eget værel- se	Aflast- ning
Budget 2011	11,17	8,00	1,00	38,25	1,00	6,00	52,00
Budget 2012	9,67	9,00	4,50	42,00	7,00	4,00	56,00
Budget 2013	11,00	13,50	3,00	39,50	6,00	2,33	66,00
Budget 2014	11,00	16,00	3,00	37,00	6,00	1,00	65,00

Udvalget for Læring

Budget 2015	13,00	13,00	3,00	34,42	6,00	3,00	47,00
Budget 2016	15,00	11,00	2,00	39,00	7,00	2,00	41,00

Anbringelser på døgninstitutioner

Der er til budget 2016 afsat ressourcer til 15 børn, hvilket er en mindre stigning i forhold til tidligere år. Aldersmæssigt er der tale om en spredning fra 6 til 19 år.

Anbringelser på opholdssteder

Der er afsat ressourcer til 11 børn i budget 2016 mod 13 børn i 2015. Derudover er tre børn anbragt, hvor der modtages mellemkommunal refusion.

Anbringelser i familiepleje

Der er en stigning i antallet af børn, der anbringes i familiepleje. Der er afsat ressourcer til 39 børn i 2016 mod 34,42 i 2014. Derudover er tre børn anbragt, hvor der modtages mellemkommunal refusion

Anbringelser i netværkspleje

Der forventes over de næste år en stigning i antallet af børn, der anbringes i netværket. I budget 2011 var afsat til 1, i 2016 er afsat ressourcer til 7.

Aflastning i plejefamilier

Der er i løbet af 2014 og 2015 sket et stort fald i antallet af aflastningsordninger, og der er nu budgetlagt med 43 børn i forhold til 65 børn i 2014. Medio 2013 er der åbnet mulighed for at Familieafdelingen kan benytte aflastningstilbud på Søndergården, og vil være udgiftsneutral for Familieafdelingen. Ved bevilling af aflastning fremadrettet vil der ske en afklaring af, hvorvidt barnets behov kan imødekommes ved Søndergårdens tilbud.

Sikrede afdelinger

På området for udsatte børn og unge findes en række sikrede døgninstitutioner. Disse anvendes hovedsageligt som alternativ til varetægtsfængsling eller som led i en ungdomssanktion. De sikrede døgninstitutioner finansieres dels ved en fast årlig takst pr. helårsanbringelse og dels ved objektiv finansiering og fordeles efter kommunernes andel af de 14-17 årige.

Ophold på Familieinstitution

Der var i 2014 været en markant stigning i gravide kvinder med store følelsesmæssige, sociale- og udviklingsmæssige udfordringer. Det har medført en stigning i antallet af familier, hvor det af hensynet til barnets sundhed og udvikling har været nødvendigt at afdække forældrenes ressourcer under døgnophold.

Udvalget for Læring

Generel udvikling

Der konstateres i perioden fra 2007 til 2014 en kraftig stigning i det samlede antal af børn, der har en børnesag i Familieafdelingen på grund af særlige behov. Der er oprettet et Modtagerteam i afdelingen, således at der foretages en afklaring af, hvorvidt henvendelser om børn og unge, der ikke har et aktivt forløb i Familieafdelingen, kan imødekommes ved et forebyggende tiltag enten via eksisterende tiltag udenfor afdelingen eller via et kort § 11.3 vejledningsforløb. Vurderes dette ikke at være foreneligt med barnets behov, videresendes familien til socialrådgiver, der foretager den lovpligtige § 50 undersøgelse for afdækning af barnets behov, ressourcerne i familie og netværk til løsning heraf og hvilken indsats der skal suppleres med. Samlet set forventes ikke et fald i antallet af henvendelser og antallet af børnesager, men det konstateres, at en stor del af henvendelserne imødekommes ved et forebyggende og kort forløb, og antallet af § 50 undersøgelser er faldende.

Der konstateres en skærpet opmærksomhed fra samarbejdspartnere og borgere mht. børn, der antages at have behov for særlig støtte, hvilket har medført en stigning i antallet af underretninger om børn. I 2011 modtog familieafdelingen 299 underretninger. Tallet var i 1. kvartal 2015 på 91 underretninger.

Der vil fremover blive sat endnu mere fokus på det forebyggende i et tæt samspil med andre afdelinger (Sundhedspleje, Sundhedsfremme og de øvrige afdelinger, der arbejder med Børn og Unge). Organisationen har i højere og højere grad kunne løse opgaverne fagligt tilfredsstillende, hvilket har medført, at udgifterne til eksterne konsulenter m.v. er reduceret til et minimum.

Set fra Familieafdelingens myndighedsvinkel har det betydet store krav til omstilling i afdelingen for at honorere denne stigning. Den enkelte rådgiver kan maksimalt arbejde med et gennemsnit på ca. 38-42 børnesager jf. lovkrav til børnefaglige undersøgelser, handleplaner, opfølgninger, aktivt inddragelse af netværket og behovet for et tæt tværfagligt samarbejde samtidig med, at socialrådgiveren øger sin tilstedeværelse i de lokale netværk omkring børnene og deres familier bl.a. skoler, daginstitutioner.

Desuden har den generelle stigning af børnesager betydet et større pres på ydelser fra Ankersvej og Familiecentret, som leverer en større andel af hjælpen til det enkelte barn og dets familie. Dette har krævet store krav til omstilling og ressourceanvendelse for fortsat at kunne imødekomme behovene, så afdelingen fortsat benytter et minimum af eksterne ydelser.

Børnehandicap

Børnehandicap er ligesom Familieafdelingen organiseret med udgangspunkt i en myndighedsdel og en leverandørdel. Myndighedsdelen består af socialrådgivere, der træffer afgørelser i såvel forhold til økonomisk kompensation som forskellige former for støtte. Leverandørdelen består af et aflastningstilbud "Søndergård" samt et eftermiddagstilbud "Club Hub".

Det kommunale aflastningstilbud Søndergård blev oprettet i 2010 og blev finansieret ved hjemtagelse af foranstaltninger fra CFA Bygden i Vejle og kan tilbyde aflastning til 11 helårstilbud.

Udvalget for Læring

Eftermiddagstilbuddet "Club Hub" er oprettet i 2013, og er finansieret af skole- og handicapafdelingen.

Øvrige eksterne leverandører er

- Døgnplejefamilier
- Private opholdssteder
- Aflastningsfamilier
- Døgninstitutioner
- Kontaktpersoner til at støtte den handicappede og dennes familie

Handicapafdelingen har udfærdiget følgende visioner:

- At være let tilgængelig for den handicappede borger og de pårørende
- At have en høj grad af vidensdeling internt og eksternt
- At tilrettelægge tilbud der er med til at skabe sammenhæng og helheder i borgers liv
- Aktivt at indgå i tværfagligt samarbejde med andre aktører i kommunen med det formål at skabe relevante tilbud og løsninger for borgeren.
- At være på forkant med udviklingen, fastholde fokus og være eksperimenterende mht. tilbud og faglighed.

Det er Børnehandicaps ansvar at foretage skøn og beregninger vedr. udbetaling af kontante ydelse til:

- Merudgifter ved forsørgelse af børn med nedsat funktionsevne § 41
- Hjælp til dækning af tabt arbejdsfortjeneste m.v. ved forsørgelse af børn med nedsat funktionsevne § 42
- Udgifter i fm. køb af træningsredskaber, kurser, hjælpere mv. i fm. hjemmetræning § 32 stk. 8

Der er 50 pct. statsrefusion på udgifterne på nær udgifter i forbindelse med køb af træningsredskaber m.v.

Tiltag i 2015/2016 ift. de økonomiske udfordringer:

Nedenstående tabel viser udviklingen i regnskabsresultatet for Børn & Familier de seneste 4 regnskabsår.

Udvalget for Læring

Regnskabsår		2011	2012	2013	2014
Samlet resultat		94.656.066	103.224.761	108.630.939	110.203.534
052207	Den centrale refusionsordning		-1.810.627	-1.115.004	-5.915.206
052517	Særlige dagtilbud og særlige klubber			159.121	420.163
052820	Plejefamilier og opholdssteder mv. for børn og unge	28.145.402	28.262.254	33.572.649	37.468.605
052821	Forebyggende foranstaltninger for børn og unge	33.492.292	42.923.715	40.849.903	38.223.827
052823	Døgninstitutioner for børn og unge	18.563.046	20.450.307	20.422.022	28.085.718
052824	Sikrede døgninstitutioner m.v for børn og unge	2.444.077	2.300.908	3.963.554	1.922.831
053540	Rådgivning og rådgivningsinstitutioner	20.569	49.829	17.550	
053842	Botilbud for personer med særlige sociale problemer (pgf. 10)	178.481	140.285	169.196	311.244
053859	Aktivitets- og samværstilbud (pgf. 104)	359.061	330.408	326.572	340.400
055772	Sociale formål	11.415.040	10.607.682	10.261.776	9.345.950
064551	Sekretariat og forvaltninger	38.098	-30.000	3.600	

Tabellen viser tydeligt, at udgifterne er stigende og særligt på anbringelserne. Regnskab 2014 viste et merforbrug på 13 mio. kr. i forhold til det oprindelige budget.

På baggrund af en økonomisk analyse af området, er der udarbejdet en 16 punkts plan over indsatser på det generelle, strukturelle og konkrete plan. Med direkte effekt på økonomien indeholder planen:

- Økonomisk styring på 3 niveauer: Politisk, ledelse og medarbejder
- Gennemgang og revurdering af længerevarende forebyggende foranstaltninger og anbringelser
- Gennemgang og revurdering af bevillinger efter Servicelovens §41 og 42 (økonomiske kompensationer ift. børn med handicap)
- I samarbejde med Bakkevej udarbejdet en ambulans metode til afdækning af forældreene i hjemmet helt eller delvist i stedet for i døgnophold
- I samarbejde med Bakkevej etableret et dagbehandlingstilbud til børn og unge i alderen 5-15 år som forebyggelse af anbringelse. I alle sager hvor det peger på, at problematikken ikke kan afhjælpes med udgangspunkt i hjemmet, foretages vurdering af, om Dagbehandlingstilbuddet kan afhjælpe problematikken og dermed forhindre en anbringelse

Med ovenstående tiltag samt en udvidelse af budgetrammen på ca. 6 mio. kr. er håbet, at økonomien i Børn & Familier fremover vil balancere.

På det overordnede plan er der i gangsat etablering af et kommunalt task force med henblik på effektmåling, ligesom der arbejdes med udvikling af en metode for forecast og ledelsesinformationer.