

Idéfase for en solcellepark ved Hornsyld og 2 vindmøller vest for Bjerre

Hedensted Kommune indkalder hermed idéer og forslag i forbindelse med planlægning for et solcelleanlæg ved Hornsyld og 2 vindmøller vest for Bjerre. Planlægningen vil omfatte udarbejdelse af kommuneplantillæg, lokalplan, miljøvurdering af planerne og af det konkrete projekt.

Baggrund for høring

Hedensted Kommune ønsker, på baggrund af en forespørgsel fra virksomhederne Obton A/S og Eurowind Energy A/S, at åbne mulighed for, at der kan etableres et solcelleanlæg ved Hornsyld og 2 vindmøller vest for Bjerre.

Derfor inviterer Hedensted Kommune dig ind i dialogen om områdets fremtidige anvendelse til teknisk anlæg.

Området er ikke omfattet af Hedensted Kommuneplan 2021-2033. En ændring i anvendelsen af området fra landbrugsjord til teknisk anlæg kræver, at der udarbejdes et tillæg til kommuneplanen og en ny lokalplan. I denne høring kan du derfor læse både mere om de konkrete planer for området og om ændringen af kommuneplanen og den nye lokalplan.

Formålet med høringen er at sikre, at borgere, interesseorganisationer, foreninger, myndigheder og andre interesserede over en periode på fire uger får mulighed for at komme med forslag, idéer og bemærkninger til den foreslåede planlægning.

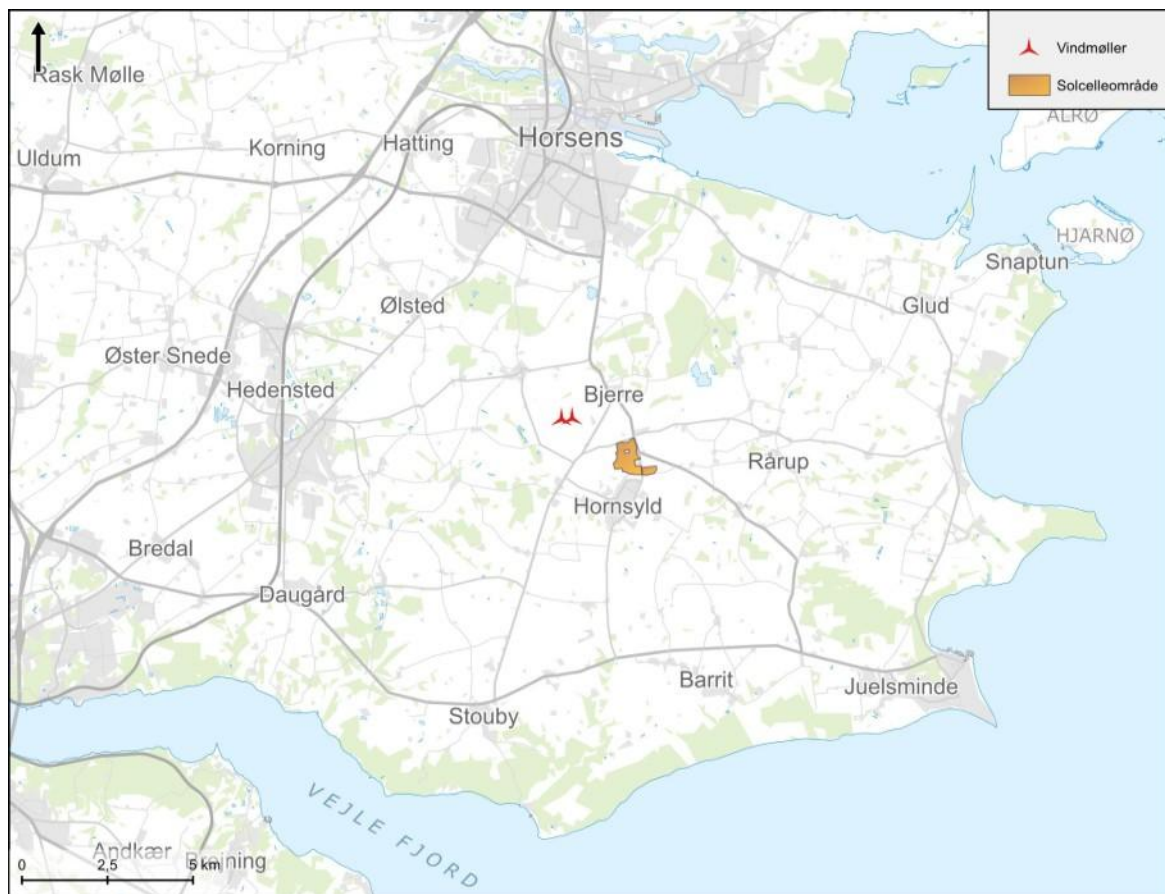
Eksisterende og fremtidige forhold

Området hvor solcelleanlægget ønskes placeret har et areal på cirka 60 hektar og består af intensivt dyrkede marker. Arealet udgøres af matriklerne 14e Sdr. Bjerre By, Bjerre samt 7f og 7a Neder Bjerre By, Bjerre.

De 2 vindmøller ønskes placeret på matrikel nr. 11s Sdr. Bjerre By, Bjerre som ligeledes er et intensivt dyrket areal.

Placeringen af solcelleanlægget og de 2 vindmøller kan ses på figur 1, 2 og 3.

Solcelleanlægget og vindmøllerne forventes at opnår en årlig produktion af grøn strøm svarende til cirka 22.750 husstandes årlige elforbrug.



Figur 1: Kort der viser placering af solcelleanlæg ved Hornsyld og 2 vindmøller vest for Bjerre.



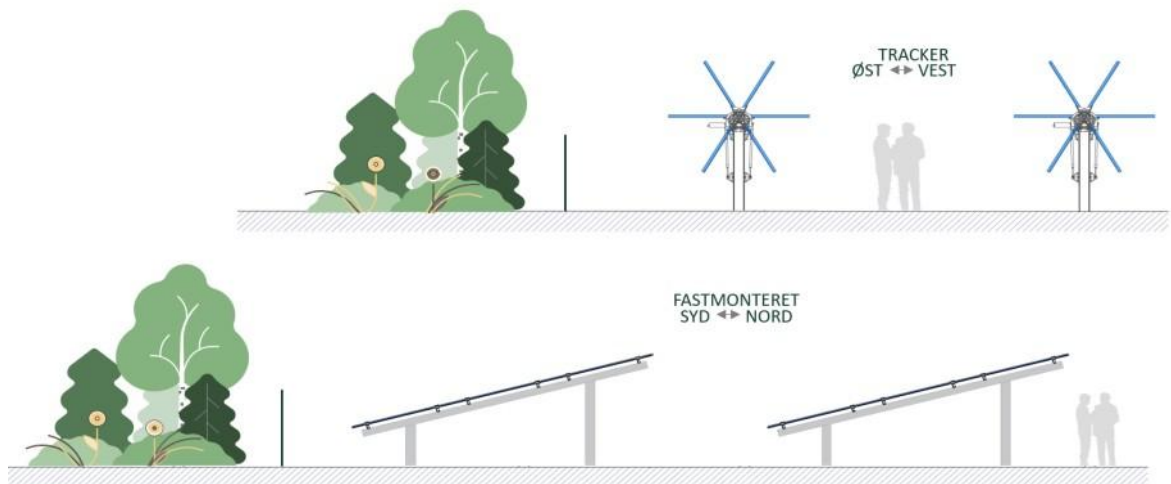
Figur 2: Kort der viser placering af solcelleanlægget ved Hornsyld. Med rød stiplede linje er solcelleområdets afgrænsning vist. Der er med hvid streg vist, hvor det er intentionen at der vil blive etableret afskærmende beplantning.



Figur 3: Kort der viser placering af de 2 vindmøller vest for Bjerre og afstandskravet til nærmeste nabobeboelse på 4 x møllehøjden (600 meter).

Solcelleanlægget

Der ønskes et plangrundlag, som giver mulighed for to typer af teknologier for solcellepaneler. Sydvendte paneler, der står fast eller single-axis tracker paneler, der følger solens bevægelse fra øst mod vest. Den endelige solcellepark vil kun bestå af én slags paneltype, så der sikres et ensartet udtryk. Se figur 4 for illustration af sydvendte paneler, der står fast, og single-axis tracker paneler. Fælles for begge paneltyper er, at de vil være anti-refleksbehandlede og vil have en maksimalhøjde på 4 meter.



Figur 4: Illustration af sydvendte paneler, der står fast, og single-axis tracker paneler.

Som en del af solcelleanlægget er der en inverter, der samler og omformer den producerede strøm. Herfra ledes strømmen hen til transformerstation, som er ligeligt fordelt rundt i anlægget. Den enkelte transformerstation er en mindre stålkonstruktion placeret på et støbt fundament, ligeledes med en maksimalhøjde på 4 meter. Solcelleanlæggets elproduktion skal transporteres videre ud i elnettet. Dette sker via en transformerstation (forventeligt 60kV).

Transformerstationen vil ligge inden for et indhegnet areal på cirka 1.500 kvadratmeter og bestå af en mindre service-bygning og udendørs elektrisk udstyr, der kan være op til 7 meter højt. Det kan ligeledes være nødvendigt at installere tynde lynafledere på op til 16 meter i højden. Det er intentionen at transformerstationen placeres så den medfører mindst mulige gener i forhold til støj og visuel påvirkning. Hegningen omkring solcelleanlægget udformes så mindre dyr, som hare og ræv kan passere.

Solcelleanlægget afskærms mod omgivelserne af levende hegn. Den afskærmende beplantning etableres i en bredde af 5-10 meter, og vil opnå en minimumshøjde på 4 meter. Beplantningsbæltet etableres og drives økologisk så der ikke benyttes pesticider eller andre sprøjtemidler.

På indersiden af beplantningsbæltet vil der blive etableret et trådhegn, som hæves cirka 15-20 centimeter i bunden for at mindre dyr kan passere frit ind og ud af projektområdet.

Under solcellepanelerne kan der, på uudnyttede arealer inden for lokalplanområdet, for eksempel etableres eng og græsblanding til gavn for områdets mindre vildt og insekter. Det kan også være muligt at have græsdrift på arealerne, afhængigt af den valgte solpaneltype.

Vindmøllerne

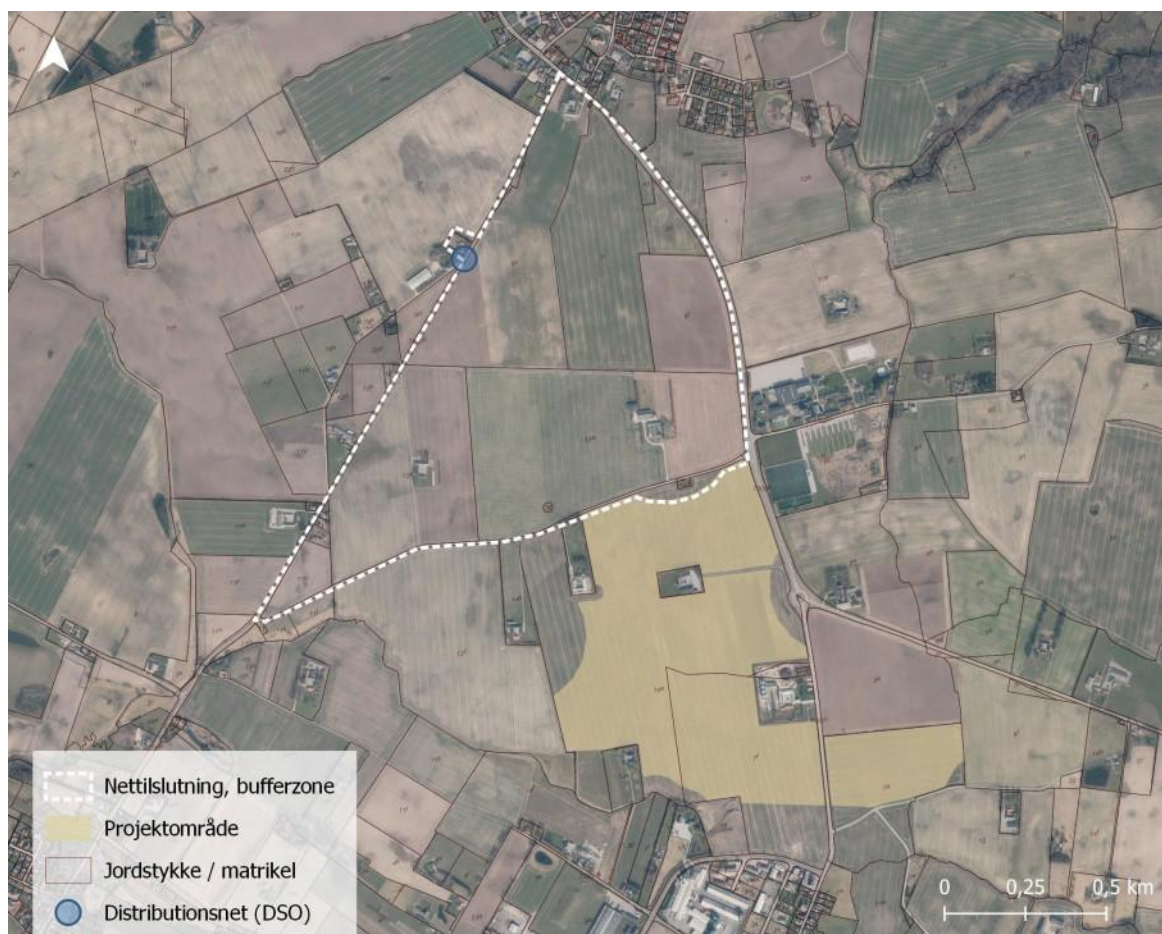
Vindmøllerne er af typen Vestas V136 4,5 MW. Den har en rotordiameter på 136 meter, en tårnhøjde på 82 meter og en totalhøjde på 150 meter. Der etableres sammen med adgangsveje og kranpladser en fælles transformerstation for de 2 vindmøller med teknikbygning og lynafledere. Desuden etableres der permanente adgangsveje og en kranplads omkring hver vindmølle med belægning af stabilgrus.

Det er intentionen, at der omkring vindmøllerne etableres naturområder i tilknytning til det eksisterende vådområde til gavn for naturen og lokalområdet. Det er ligeledes en intention, at etablere en rekreativ forbindelse mellem Bjerre og Stenderup, hvor der indtænkes biodiversitet og andre rekreative elementer.

I forbindelse med vindmøllerne ønsker Eurowind Energy A/S, at der skabes mulighed for at etablere en integreret varmepumpe, som kan tilsluttes fjernvarmenettet i Bjerre og Stenderup (Power to Heat). Dette med henblik på at kunne tilbyde billig, grøn fjernvarme fra vindmøllerne til nærliggende lokalsamfund og dermed sikre optimal lokal anvendelse af energien fra vindmøllerne. Eurowind Energy A/S er i dialog med Hornsyld Klimavarme som en mulig partner i forbindelse med fjernvarmeforsyning til Bjerre og Stenderup, og eventuelt med henblik på forsyning til Hornsyld.

Nettilslutning

Nettilslutningen kræver, at der trækkes kabler fra solcelleanlægget og vindmøllerne til en fælles netstation. Det nye kabelanlæg skal udføres som et nedgravet kabel. Placeringen af kablet er endnu ikke fastlagt, men i øjeblikket undersøges mulighed for tilslutning til nærmeste 60kV netstation ved Bjerre (se figur 5). Placering af kabelnedgravning til nettilslutning forventes at blive inden for arealet markeret med stiplede linje på figur 5.



Figur 5: Placering af fælles nettilslutning fra solcelleanlægget og vindmøllerne. Den stiplede linje viser, hvor der i øjeblikket undersøges mulig placering af kabel tracé.

Kommune- og lokalplanlægning

I Hedensted Kommuneplan 2021-2033 er udpeget negativområder, hvor indenfor der ikke kan opstilles solceller. Plan- og projektområdet er afgrænset så det ikke er i konflikt med negative arealer for opførelse af solcelleanlæg.

Hvis forslaget om etablering af et solcelleanlæg ved Hornsyld og 2 vindmøller vest for Bjerre skal realiseres, er det nødvendigt at ændre kommuneplanens gældende rammebestemmelser for området. Derfor skal der udarbejdes et tillæg til Kommuneplan 2021-2033, som fastlægger anvendelsen for området til teknisk anlæg. Derudover skal der udarbejdes en lokalplan, som mere detaljeret fastlægger bestemmelser for projektets udformning.

Det videre forløb

Som det fremgår af nedenstående procesfigur, vil der være flere muligheder for naboer og interesserede til at bidrage med forslag, idéer og opmærksomhedspunkter inden gældende planlægning ændres.



Efter foroffentlighedsfasen bliver de idéer og forslag, du og andre måtte have indsendt, behandlet og forelagt Kommunalbestyrelsen inden en igangsætning af planlægningen. Herefter vil der blive udarbejdet et forslag til kommuneplantillæg, forslag til lokalplan samt miljøvurdering af planerne og af det konkrete projekt. I en 8 ugers høringsperiode herefter får du og de øvrige borgere i Hedensted Kommune mulighed for at komme med bemærkninger til planforslagene samt miljøvurdering af planerne og af det konkrete projekt. Alle de indkomne bemærkninger vil indgå i Kommunalbestyrelsens behandling af endelig vedtagelse af kommuneplantillæg og lokalplan.

Borgermøde

Der vil i forbindelse med idéfasen blive afholdt et borgermøde tirsdag den 3. september 2024, kl. 19.00, på BGI Akadamiet, Gramvej 3, 8783 Hornsyld. Ansøger vil på mødet redegøre for projektet, og der vil her blive mulighed for at stille spørgsmål om projektet. Hedensted Kommune deltager i mødet og informerer om planprocessen.

Vi hører gerne din mening

Orienteringen er offentlig fremlagt fra den 22. august 2024 til den 19. september 2024.

Send dine idéer og forslag senest den 19. september 2024 til:

Plan
Stationsparken 1, 7160 Tørring
E-mail: plan@Hedensted.dk

Har du spørgsmål, er du også velkommen til at kontakte Camilla B. Harck på telefon 79755638 eller på email: plan@Hedensted.dk