

Stationsparken 1  
7160 Tørring  
T: 79755000

Klima, Miljø og Byg  
T: +4579755605  
Mail: Landskab@Hedensted.dk

Sagsnr. 01.03.03-P19-65-24

16.4.2024

## Dispensation fra skovbyggelinjen til etablering af solcelleanlæg

Vedrørende: Ejendommen matrikelnummer 1AL, USSINGGÅRD HGD., KORNING, med adressen Ussingvej 29, 8723 Løsning

Hermed meddeles dispensation fra skovbyggelinjen til etablering af solcelleanlæg på ovennævnte ejendom som ansøgt den 4. april 2024.

Afgørelsen vil så vidt muligt blive offentliggjort **torsdag den 18. april 2024** ved annoncering på [Hedensted Kommunes hjemmeside](#).



Den geografiske placering af omhandlende fredskovstykke, Ussinggaard Skov - ejet af Naturstyrelsen, med gul cirkel omkring, og lokalplanarealet, med orange linje omkring, ses på luftfoto fra 2023. På den sydligste del af luftfotoet ses den nordlige del af Løsning by, umiddelbart nord for ses Motorvej E45 og øst for ses kommunegrænsen til Horsens Kommune markeret med sort linje

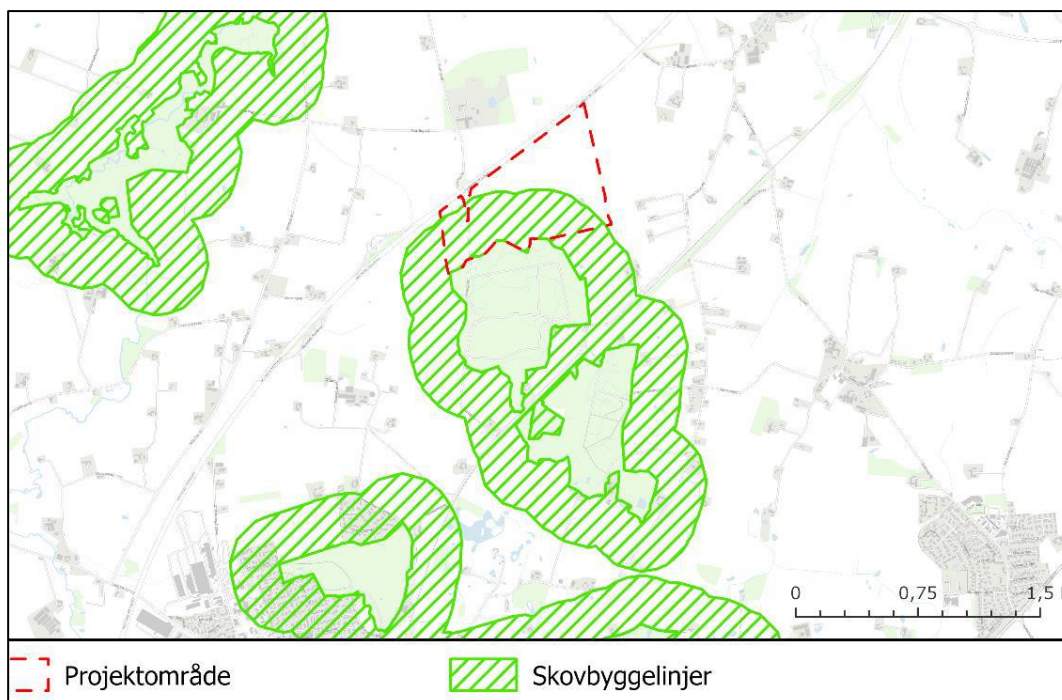


Arealet for lokalplan 1176, markeret med grøn skravering og Ussing Skov syd for lokalplanområdet ses på luftfoto fra 2023.

## Sagsfremstilling

### Ansøgningen

Rambøll har på vegne af European Energy ansøgt om dispensation til etablering af et solcelleanlæg inden for skovbyggelinje omkring Ussinggård Sønderskov.



Ansøgers indsendte tegning, som viser projektområdet til etablering af solceller i forhold til skovbyggelinjen.



Det ansøgte solcelleanlæg placeres inden for lokalplanlagt område, *Lokalplan 1176 for et solcelleanlæg nord for Løsning*, som er planlagt til formålet.

European Energy ønsker at opføre et solcelleanlæg nord for Løsning tæt på Ussinggård Sønderkov. Projektet omfatter del af ovennævnte matrikel. I dag anvendes lokalplanområdet til landbrugsformål og indeholder ikke bebyggelse.

Solcellerne får en højde på maksimalt 3,2 meter over terræn. Teknikbygninger har en maksimal bygningshøjde på 3,5 meter. En evt. transformerstation vil blive placeret ude for skovbyggelinjen.

Projektområdet er på 54 ha, hvoraf der opstilles solceller på 46 ha. Ca. 50 % af projektområdet etableres inden for skovbyggelinje omkring skoven.

Solcelleanlægget vil blive etableret med en skærmende beplantning. Placeringen af anlæg på grunden forudsætter ikke rydning af skov og påvirker ikke skovbrynets natur, idet der udlægges en bræmme på 30-50 meter imellem anlægget og skoven. Bræmmen udgør samlet ca. 3,5 ha og formålet er at bevare indkig omkring skovbrynet, samt sikre levesteder for dyr og planter i skovbrynet.



*Ansøgers indsendte fotos af eksisterende indsigt til skovbrynet set fra Ussingvej*



*Ansøgers indsendte visualisering af solcelleanlægget uden afskærmende beplantning.*



*Ansøgers indsendte visualisering af solcelleanlægget med afskærmende beplantning*

### Skovbyggelinje

For at sikre det frie udsyn til skoven og skovbrynet og for at bevare skovbrynene som værdifulde levesteder for plante- og dyreliv forløber der en skovbyggelinje i en afstand af 300 meter fra skoven.

Her gælder det, at der ikke må placeres bebyggelse, campingvogne og lignende inden for en afstand af 300 m fra skove. Ansøgning om bebyggelse kræver en særskilt dispensation fra naturbeskyttelseslovens § 17.

Bestemmelsen om skovbyggelinjen gælder for en eller flere private skove med et sammenhængende areal på mindst 20 ha samt for alle offentlige skove, jf. naturbeskyttelseslovens § 17. Ved skove forstås arealer, der er bevokset med træer – også selvom skoven er ganske ung – med mindre der er tale om landbrugsafgrøder, såsom juletræer og pyntegrønt. Bestemmelsen omfatter også skove, der ikke er pålagt fredskovspligt.

Den pågældende skov er fredskov og fordelt på flere matrikler, som er delvist privat- og offentligt ejet. Den del, som grænser op til projektområdet er offentligt ejet (ejet af Naturstyrelsen) og det samlede skovareal overstiger 20 ha, hvorfor det ansøgte solcelleanlæg kræver dispensation fra naturbeskyttelseslovens § 17.

### Lokalplan 1176 for et solcelleanlæg nord for Løsning

Det ansøgte er placeret inden for lokalplanområde 1176 for et solcelleanlæg nord for Løsning.

Lokalplanen blev endelig vedtaget af kommunalbestyrelsen den 20. marts 2024. Lokalplanen er offentliggjort på Hedensted Kommunes hjemmeside den 18. april 2024 efter planlovens regler herom.

Lokalplanområdet er placeret ved Ussinggaard Skov mellem Løsning og Hatting sydvest for Horsens langs den østlige side af Østjyske Motorvej og omfatter del af matr.nr. 1al Ussinggaard Hgd., Korning og matr.nr. 4g Eriknauer By, Hatting. I dag anvendes lokalplanområdet til landbrugsformål og indeholder ikke bebyggelse. Fra nord mod syd forløber Ussingvej gennem lokalplanområdet.

Omkring Ussinggaard Skov og Annekskov gælder en skovbyggelinje, som dækker omkring halvdelen af lokalplanområdet.

#### *Formålet med lokalplanen*

Formålet med lokalplanen er at udlægge området til tekniske anlæg og jordbrugsmæssige formål, som muliggør etablering af solcelleanlæg og dertilhørende nødvendige tekniske anlæg (herunder en transformerstation), interne veje, hegn og beplantning. Lokalplanen har desuden til formål at sikre en respektafstand til skovbrynet, dels for at sikre skovbrynets fortsatte funktion som levested for dyr samt sikre indkig til skovbrynet. Derudover er det lokalplanens formål at sikre, at der kan ske en fortsat udvidelse af Østjyske Motorvej.

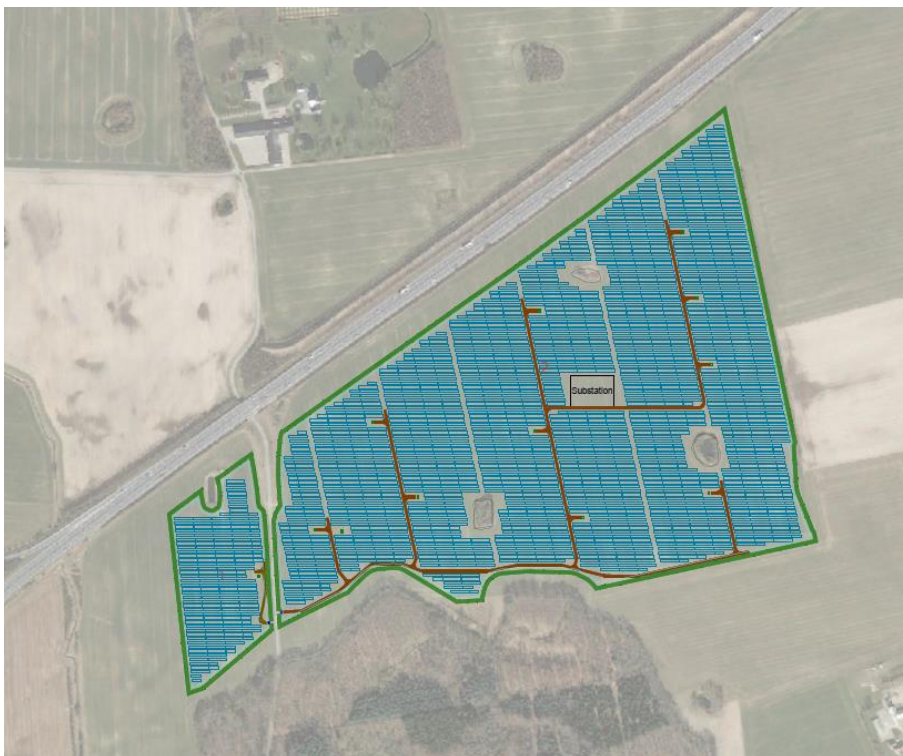
Lokalplanens bestemmelser bidrager til at området udnyttes bedst muligt under hensyn til beskyttet natur og skovbryn, samt sikre at solcelleanlægget indpasses i landskabet og er til mindst mulig gene for naboer i forhold til refleksioner og visuel påvirkning.

Arealet mellem solcelleanlæg og skovbrynet, ca. 4 hektar, etableres som en overgangszone med en afstand på minimum 30 meter, som skal anvendes til natur og vedvarende græs til fordel for dyreliv i og omkring skoven.

#### *Jf. lokalplanen stilles følgende vilkår:*

Ophører brugen af solcelleanlægget, skal solcelleanlægget inkl. fundamenter, tekniske anlæg og installationer, trådhegn, skilte samt arbejdsarealer og veje, der alene anvendes til solcelleanlægget, fjernes af solcelleejer inden ét år efter, at driften er ophørt. Arealer, der før etablering af solcelleanlæg var landbrugsarealer, skal af anlæggets ejer reetableres til landbrugsmæssig drift eller udlægges som natur. Dette skal ske uden udgift for det offentlige.

Beplantningsbælter etableret i forbindelse med solcelleprojektet kan opretholdes.



Ovenfor vises et eksempel på, hvordan planen kan virkeliggøres med et solcelleanlæg på faste stativer. Illustrationsplanen viser princippet for placering af solceller, interne vejanlæg og placering af transformerstation.

## **Naturbeskyttelse**

Der er ved udarbejdelsen af lokalplanen taget højde for eventuel påvirkning af henholdsvis Natura 2000, Bilag IV arter og § 3 beskyttet natur, hvorfor dette ikke behandles særskilt i denne dispensation. Der henvises til lokalplanen for oplysninger om dette.

## **Administrationens vurdering**

Der er i forbindelse med udarbejdelse af gældende lokalplan foretaget høring af skovejer, hvorfor det vurderes ikke at være formålstjenesteligt, at foretaget høring af skovejer i nærværende sag.

Etableringen af det ansøgte solcelleanlæg vil med sin udstrækning og tilhørende beplantning have en visuel påvirkning på selve projektområdet, men kun en mindre påvirkning på det omgivende landskab herunder Ussinggaard Skov samt oplevelsen af landskabet fra motorvejen. Indkigget til skovbrynet vil fortsat være intakt for færdsel på Stubberup Skovvej.

Det vurderes, at etablering af solcelleanlægget i nogen grad vil forringe det frie udsyn til Ussinggaard Skov og skovbrynet. Påvirkningen vil primært opleves ved færdsel på Ussingvej fra vest mod øst og ligeledes fra motorvejen på de strækninger, hvor der i dag er indblik til området. Derudover vurderes indsigten til skovbrynet at blive påvirket fra enkelte ejendomme beliggende på Stubberup Skovvej sydvest for projektområdet.

Det vurderes, at skovbrynets funktioner som værdifuldt levested for plante- og dyreliv forbedres og at skovens værdi som landskabeligt element ikke vil reduceres i væsentligt omfang, idet arealanvendelsen nær skovbrynet overgår fra intensiv landbrugsdrift til vedvarende græs og at indkig fra Ussingvej fastholdes i nogen grad.

Forbedringen som værdifuldt levested for plante- og dyreliv, opvejer den negative påvirkning ved begrænset frit udsyn til skoven for færdsel på Ussingvej, og Hedensted Kommune vurderer derfor, at der kan dispenseres til det ansøgte efter de hensyn, som naturbeskyttelsesloven skal varetage.

## **Lovgivning**

Dispensationen meddeles efter naturbeskyttelseslovens § 65, stk. 1 (LBK nr 1392 af 04/10/2022)

Dispensationen må ikke udnyttes før klagefristen er udløbet og bortfalder, hvis den ikke er udnyttet inden for 3 år, jf. naturbeskyttelseslovens § 66, stk. 2.

Med venlig hilsen

Camilla Lenbroch Hansen  
Landskabssagsbehandler

### **Kopi af afgørelsen er sendt til:**

Danmarks Naturfredningsforening  
Dansk Ornitologisk Forening  
Dansk Ornitologisk Forening Hedensted  
Friluftsrådet  
Glud Museum  
Vejle museum  
Naturstyrelsen



## **Klagevejledning**

### **Hvis du vil klage over dispensationen fra skovbyggelinjen**

Hvis du vil klage over denne afgørelse, som er truffet af Hedensted Kommune, skal du indgive klagen via *Miljø- og Fødevareklagenævnets Klageportal*. Du kan klage på [Borger.dk's hjemmeside](#) eller [Virk.dk's hjemmeside](#). Klagen sendes via Klageportalen til Hedensted Kommune.

På [hjemmesiden Nævnenes Hus](#), er der en vejledning til, hvordan du klager. Når du klager, skal du betale et gebyr. Klagen bliver først sendt videre til behandling, når gebyret er betalt.

### **Klagefrist**

Klage skal ske inden for 4 uger fra annoncering på kommunens hjemmeside.

### **Fritagelse for at bruge Klageportalen**

Fritagelse for at bruge Klageportalen skal sendes med en begrundet anmodning til kommunen, senest samtidig med klagen. Kommunen videresender herefter anmodningen til Planklagenævnet, som træffer afgørelse om, hvorvidt anmodningen imødekommes.

### **Domstolsafgørelse**

Hvis du vil have Planklagenævnets afgørelse behandlet af en domstol, skal dette ske inden 6 måneder efter, at deres afgørelse er meddelt.